

Ú Z E M N Í P L Á N

Č Á S T B – O D Ů V O D N Ě N Í



O B S A H:

Textová část odůvodnění územního plánu obsahuje 49 listů A4 na stranách 1 až 49. Grafická část odůvodnění obsahuje 6 výkresů č. **B/II.1 až B/II.6**. Součástí odůvodnění jako jeho příloha je studie k návrhu územního plánu (dále jen „průzkumy a rozbor“).

B/I - TEXTOVÁ ČÁST:**B/I.1 Vyhodnocení koordinace využívání území z hlediska širších vztahů v území**

B/I.1a - Vyhodnocení z hlediska požadavků vyplývajících z Politiky územního rozvoje ČR	str. 3
B/I.1b – Vyhodnocení z hlediska požadavků územně plánovací dokumentace vydané krajem	str. 5
B/I.1c – Vyhodnocení z hlediska požadavků vyplývajících z dalších dokumentů a širších územních vztahů	str. 6
B/I.1d – Vyhodnocení z hlediska souladu s cíli a úkoly územního plánování, zejména s požadavky na ochranu architektonických a urbanistických hodnot v území a požadavky na ochranu nezastavěného území	str. 9
B/I.1e – Výčet záležitostí nadmístního významu, které nejsou řešeny v Zásadách územního rozvoje s odůvodněním potřeby jejich vymezení	str. 9

B/I.2 Vyhodnocení splnění požadavků zadání územního plánu Jarcová	str. 9
--	--------

B/I.3 Komplexní zdůvodnění přijatého řešení

B/I.3a Vyhodnocení řešení ve vztahu k výsledkům rozboru udržitelného rozvoje území	str. 16
B/I.3b Vyhodnocení účelného využití zastavěného území a vyhodnocení potřeby vymezení nových zastavitelných ploch	str. 17
B/I.3c Bydlení	str. 18
B/I.3d Plochy veřejných prostranství	str. 20
B/I.3e Občanské vybavení, vč. občanské vybavení specifické	str. 20
B/I.3f Výroba	str. 21
B/I.3g Rekreace	str. 21
B/I.3h Vodohospodářství	str. 22
B/I.3i Dopravní infrastruktura	str. 22
B/I.3j Technická infrastruktura	str. 25
B/I.3k Likvidace odpadů	str. 37
B/I.3l Zeleň	str. 37
B/I.3m Územní systém ekologické stability	str. 37

Příloha č. 1 – Studie k územnímu plánu (dále jen „průzkumy a rozbor“)

B/I.4 Zpráva o vyhodnocení vlivů na udržitelný rozvoj území	str. 39
--	---------

B/I.5 Vyhodnocení předpokládaných důsledků navrhovaného řešení na zemědělský půdní fond a pozemky určené k plnění funkce lesa

B/I.5a - Vyhodnocení předpokládaných důsledků navrhovaného řešení na zemědělský půdní fond	str. 39
B/I.5b - Vyhodnocení předpokládaných důsledků navrhovaného řešení na pozemky určené k plnění funkcí lesa	str. 48

B/II - GRAFICKÁ ČÁST:

B/II.1 Výkres širších vztahů	1:100 000
B/II.2 Koordinační výkres	1:5 000
B/II.3 Výřez z koordinačního výkresu	1:2 000
B/II.4 Výkres předpokládaných záborů půdního fondu	1:5 000
B/II.5 Technická infrastruktura – vodní hospodářství	1:5 000
B/II.6 Dopravní a technická infrastruktura – energetika a spoje	1:5 000

B/I -Textová část

B/I.1 Vyhodnocení koordinace využívání území z hlediska širších vztahů v území

B/I.1a - Vyhodnocení z hlediska požadavků vyplývajících z Politiky územního rozvoje ČR 2008

Politika územního rozvoje České republiky 2008 (dále jen „PÚR ČR“) byla schválena usnesením vlády č. 929/2009 dne 20. července 2009. **Pro území obce Jarcová vyplývá z Politiky územního rozvoje ČR 2008 požadavek na respektování:**

- koridoru kapacitní silnice S2 (R48) Palačov-Lešná-Valašské Meziříčí-Vsetín-Pozděchov (R49) - koridor je upřesněn v ZÚR ZK a zpracován do návrhu ÚP Jarcová - viz kapitola B/I.1b, výkres č. A/II.2.
- koridoru konvenční železniční dopravy C-E40b. Dle PÚR ČR je koridor konvenční železniční dopravy C-E40b tvořen stávající tratí č. 280, jež se však nedotýká řešeného území, přičemž z PÚR ČR nevyplývají ani žádné konkrétní kritéria a podmínky pro rozhodování o změnách v území.

Územní plán Jarcová je navržen v souladu s obecnými republikovými prioritami územního plánování, stanovenými pro zajištění udržitelného rozvoje území. Komplexní realizace navržených záměrů představuje naplňování následujících republikových priorit (PÚR ČR 2008):

- (14) *ochrana a rozvoj přírodních, civilizačních a kulturních hodnot území, včetně urbanistického, architektonického a archeologického dědictví. Zachování jedinečného rázu urbanistické struktury území, struktury osídlení a kulturní krajiny, které jsou výrazem identity řešeného území, jeho historie a tradice.* Priorita je naplňována analýzou řešeného území (viz dokument studie k ÚP) a z ní vycházejícím následným návrhem prostorového uspořádání území, návrhem regulativů způsobu využití území, zohledněním legislativních limitů v řešeném území, návrhem územního systému ekologické stability území. Charakter urbanistické struktury osídlení je návrhem zastavitelných ploch určených pro bydlení **č. 1 – 5, 10 – 17, 19 – 22** respektován. K rozvoji kulturních hodnot území je navržena plocha **č. 35**. Rozvoj civilizačních hodnot představuje především řešení dopravní infrastruktury (přeložka silnice I/57).
- (16) *při stanovování způsobu využití území upřednostnit komplexní řešení před uplatňováním jednostranných hledisek a požadavků, které ve svých důsledcích zhoršují stav i hodnoty území. Při řešení ochrany hodnot území je nezbytné zohledňovat také požadavky na zvyšování kvality života obyvatel a hospodářského rozvoje území. Vhodná řešení územního rozvoje je zapotřebí hledat ve spolupráci s obyvateli území i s jeho uživateli a v souladu s určením a charakterem oblastí, os, ploch a koridorů vymezených v PÚR ČR.* Návrh územního plánu vychází z podrobné analýzy řešeného území (viz dokument studie k ÚP) a následného návrhu konceptu rozvoje území zpracovatelem. Ve spolupráci s obyvateli území (jednání se zastupitelstvem obce Jarcová) vstupují do tohoto konceptu další požadavky a představy na rozvoj obce, přičemž navržený koncept rozvoje musí být zachovávan. Z tohoto je patrné upřednostňování komplexního přístupu, aniž by byla uplatňována jednostranná hlediska a požadavky. Výsledkem je návrh prostorového uspořádání území akceptovaný všemi stranami, čímž je deklarován komplexní přístup.
- (17) *vytváření podmínek k odstraňování důsledků hospodářských změn, vytvářením nových pracovních příležitostí, zejména v regionech strukturálně postižených a hospodářsky slabých.* Je uplatňováno především návrhem a stabilizací vybraných ploch s kódem využití **V, O, OX, OS a RX**, přičemž priorita hospodářského růstu řešeného území je spatřována především v lokální výrobě, posilování drobných služeb na území obce a podporou krátkodobé rekreace. Lokální zaměstnanost je podpořena návrhem plochy **č. 30**.
- (19) *vytváření předpokladů pro polyfunkční využívání stávajících areálů a ploch a hospodárným využíváním zastavěného území a upřednostňováním ochrany nezastavěného území, zejména zemědělské a lesní půdy.* Ačkoliv je území obce Jarcová morfologicky komplikované (sklonitost půdy, sesuvné území, záplavové území) s nedostatkem ploch pro bydlení, byla jednou z hlavních priorit ochrana přírodních hodnot. Je maximálně chráněna volná krajina (nezastavěné území) a zohledněna možnost využití zastavěného území. Stávající a navrhované plochy výroby jsou řešeny polyfunkčně (V - plochy výroby a skladování).
- (20) *ochrana biologické rozmanitosti a kvality životního prostředí, zejména formou důsledné ochrany zvláště chráněných území, lokalit soustavy Natura 2000, mokřadů, ochranných pásem vodních zdrojů, nerostného bohatství a ochranou zemědělského a lesního půdního fondu. Vytváření územních podmínek pro*

implementaci a respektování územních systémů ekologické stability, k zajištění ekologických funkcí krajiny, vhodných podmínek pro ochranu krajinných prvků přírodního charakteru v zastavěných územích a zvyšování a udržování rozmanitosti venkovské krajiny. Vytváření podmínek pro ochranu krajinného rázu, s ohledem na cílové charakteristiky a typy krajiny a vytvářením podmínky pro využití přírodních zdrojů.

Uplatňování tohoto článku je z větší části identické s uplatňováním požadavků uvedených v článku (14). Územní systém ekologické stability je řešen v souladu s podkladovými koncepcemi. Krajinný ráz a ochrana nezastavěného území hrály významnou roli při řešení koncepce rozvoje obce. Cílové charakteristiky krajiny byly zohledněny a respektovány.

(22) vytváření podmínek pro rozvoj a využití předpokladů v území pro různé formy cestovního ruchu.

Z hlediska rekreace má řešené území potenciál ve formě krátkodobého odpočinku (cykloturistika, poznávací turistika). Požadavek je uplatňován návrhem nových a stabilizací stávajících ploch s kódem využití **S*** (lyžařský svah), **RX** (rozhledna) a **OS** (hřiště). Vymezením ploch občanského vybavení č. **31-33, 36**, plochy pro tělovýchovu a sport č. **37** (tenisové kurty), **38** (dětské hřiště) a občanského vybavení specifického č. **35** (krajinotvorná úprava lokální dominanty) jsou vytvářeny podmínky pro rozvoj a využití předpokladů území pro různé formy cestovního ruchu při zachování a rozvoji hodnot v území.

(23) vytváření podmínek pro lepší dostupnost v území, především zkvalitněním dopravní a technické infrastruktury, při současném zachování prostupnosti krajiny.

Požadavek je uplatňován zejména návrhem plochy pro přeložku silnice I/57 (plochy č. **60-70**) a silničním přivaděčem do obce Jarcová (plochy č. **71-74**). Jsou vytvořeny podmínky pro zkvalitnění technické infrastruktury odkanalizování území (plochy č. **90 a 91**), rozšíření distribuční sítě el. energie NN (plochy č. **80-84**) a realizaci protipovodňového opatření (plochy č. **90,91**). Návrhem plochy č. **75** jsou vytvořeny předpoklady pro zkvalitnění prostupnosti území.

(25) vytváření podmínek pro preventivní ochranu území a obyvatelstva před potenciálními riziky a přírodními katastrofami v území (záplavy, sesuvy půdy, eroze atd.) s cílem minimalizovat rozsah případných škod. Zejména zajištěním územní ochrany ploch potřebných pro umístování staveb a opatření na ochranu před povodněmi a vymezení území určených k řízeným rozlivům povodní.

V záplavovém území Q_{100} Vsetínské Bečvy jsou vyjma ploch pro silnici I/57 (trasa bude vedena v úseku částečně v tunelu, na mostovce a na náspu nad hladinou Q_{50} – nebude tudíž ohrožena záplavou) navrhovány i zastavitelné plochy O č. **31, 32, 36**, DS č. **75**, V č. **30, 50, 51**, OS č. **37 a 38**, T* č. **91** a TV č. **93**. S ohledem na morfologii terénu a územní možnosti rozvoje obce Jarcová není možné alternativního řešení. V záplavovém území nejsou navrhovány žádné plochy pro bydlení. Ochrana obyvatelstva před vzedmutou hladinou řeky Bečvy je uplatňována zejména návrhem ploch č. **90, 91** pro realizaci protipovodňového valu. Rovněž plochy pro silniční dopravu č. **71-74** (zemní těleso přivaděče do Jarcové z I/57) budou plnit funkci protipovodňového opatření. Využití ploch č. **32, 36, 37 a 51** je podmíněno realizací protipovodňového opatření. Plocha S* č. **200** v lokalitě Za vodou je vymezena jako nezastavitelná pro umožnění rozlivu povodní.

Byly vyhodnoceny geologické podmínky řešeného území a využití zastavitelných ploch č. **1, 11 a 12** pro bydlení (požadavky občanů) byly podmíněny zpracováním inženýrsko-geologickým a hydrologickým posouzením.

(26) vymezovat zastavitelné plochy v záplavových územích a umísťovat do nich veřejnou infrastrukturu jen ve zcela výjimečných a zvlášť odůvodněných případech. Vymezovat a chránit zastavitelné plochy pro přemístění zástavby z území s vysokou mírou rizika vzniku povodňových škod

Požadavek se týká ploch O č. **31, 32, 36**, DS č. **75**, V č. **30, 50, 51**, OS č. **37 a 38**, T* č. **91** a TV č. **93**.
Odůvodnění – viz bod 25

(27) vytváření podmínek pro koordinované umístování veřejné infrastruktury v území a její rozvoj a prostřednictvím nich umožnit její účelné využívání v rámci sídelní struktury. Vytváření podmínek pro zkvalitňování dopravní dostupnosti obcí a měst, které jsou přirozenými regionálními centry v území tak, aby se díky možnostem, poloze a infrastruktuře těchto obcí zlepšovaly i podmínky pro rozvoj obcí okolních a obcí spádově závislých.

Naplňování uvedených priorit je uplatňováno vymezenou koncepcí dopravního řešení (přeložka I/57). Návrh ÚP respektuje koncepci odkanalizování obce a zásobování obce pitnou vodou – viz bod 23.

(28) zajištění kvality života obyvatel a zohledněním požadavků na další vývoj území, ve všech požadovaných, dlouhodobých souvislostech, včetně nároků na veřejnou infrastrukturu. Návrh a ochranu kvalitních veřejných prostorů a veřejné infrastruktury je nutné řešit ve spolupráci veřejného i soukromého sektoru s veřejností.

Uplatňování priorit podle tohoto článku, je v koncepci ÚP Jarcová deklarováno již v předchozích, respektive následujících odstavcích. Metoda spolupráce veřejného i soukromého sektoru s veřejností je standardní metodou při návrhu a projednávání územního plánu (vyhodnocení požadavků občanů, společné projednání, veřejné jednání).

- (30) *uplatňování republikových priorit, vztahujících se k úrovni technické infrastruktury, zejména pak dodávky vody a zpracování odpadních vod.*
- viz bod 23

Priority neuvedené výše (15, 18, 21, 24, 26, 29, 31 a 32) nemají dopad do řešeného území, respektive nemohou být uplatňovány z důvodu neexistence vhodných podmínek pro jejich naplňování. Požadavky na zajištění priorit územního plánování dále rozvíjí a upřesňují Zásady územního rozvoje Zlínského kraje (viz kap. B/I.1b).

Návrh územního plánu je v souladu s Politikou územního rozvoje České republiky 2008.

B/I.1b - Vyhodnocení z hlediska požadavků územně plánovací dokumentace vydané krajem

Správní území obce Jarcová je řešeno Zásadami územního rozvoje Zlínského kraje vydanými Zastupitelstvem Zlínského kraje dne 10.9.2008 pod č. usn. 0761/Z23/08. Aktualizaci Zásad územního rozvoje Zlínského kraje vydalo Zastupitelstvo Zlínského kraje dne 12.09.2012 usnesením č. 0749/Z21/12, které nabyly účinnosti ke dni 5.10.2012 (dále jen „ZÚR ZK“).

Ze ZÚR ZK vyplývá požadavek na respektování **rozvojové oblasti nadmístního významu N-OB1** (Podbeskydsko) a dále požadavky na veřejně prospěšné stavby a opatření pro **regionální biocentrum PU 85-149 Drážky, regionální biokoridor PU 143 - 1548 Drážky – RK 1551** a komunikaci I/57 a I/35 (koridor 200 metrů) - **PK03 (Palačov) Lešná – Pozděchov**. Zásady a úkoly pro územní plánování plynoucí z polohy obce v rozvojové oblasti byly vyhodnoceny a zohledněny v návrhu ÚP. Podmínky vyplývající ze ZÚR ZK byly vyhodnoceny a jsou respektovány. Priority územního plánování ze ZUR ZK jsou naplňovány zejména v bodech 1 – 10,13 konkrétně následovně:

(1) Návrhem zastavitelných ploch jsou vytvářeny podmínky pro rozvoj území obce při respektování udržitelného rozvoje. Návrhem ÚP je respektována ochrana přírodních (pohledový horizont, přírodní lokální dominanty „Hora“), kulturních (urbanistická struktura původního jádra sídla) a civilizačních hodnot území. Rozsah zastavitelných ploch byl prověřen i v kontextu blízkosti města Valašské Meziříčí a v kontextu uvažovaného z kvalitnější propojení dopravní infrastrukturou a odpovídá tak možnostem a potřebám rozvoje obce (možnost zastavitelných ploch nabízí i zastavěné území), pravidla pro jejich využití jsou uvedeny v kap. A/I.6b návrhu.

- (2) Řešené území je dotčeno plochami a koridory republikového a krajského významu, které byly zpřesněny:
- je vymezena stávající plocha části regionálního biocentra PU 85 - 149 Drážky (větší část se nachází na území města Valašské Meziříčí) a navrženo jeho doplnění (plocha **č. 100**) v souladu se ZUR ZK, Koncepcí ochrany přírody a krajiny a v návaznosti na územní plán města Valašského Meziříčí.
 - je vymezen regionální biokoridor PU 143 - 1548 Drážky – RK 1551 trasovaný korytem Bečvy a jejími březními porosty. V místech střetů s koridorem pro komunikaci I/57 je navržena buďto přeložka koryta Bečvy vč. zajištění funkce biokoridoru USES (plocha **č. 66 a 110**), nebo je navrženo křížení koridorů s tím, že řešení funkce biokoridoru USES bude zohledněno v navazujících řízeních
 - je vymezen koridor pro silnici I/57 a I/35 - PK03 (Palačov) Lešná - Pozděchov (plochy **č. 60 – 70**) jako veřejně prospěšná stavba – dle požadavků ZUR ZK a v šířce odpovídající požadavkům dotčeného orgánu v zadání územního plánu Jarcová (je vymezen koridor o šířce 200m, 100m od osy silnice na obě strany, v návaznosti na územní plán Valašské Meziříčí a při respektování studie „Přeložka silnice I/57 Podlesí - Bystřička“, která řeší na katastru Jarcové tunelovou variantu a prodloužení silnice III/05723 v úseku Drážky - Jarcová“ (HBH Projekt Brno, 1994), vč. respektování DÚR „Přeložka silnice I/57 Valašské Meziříčí - Podlesí, MÚK s tratí ČD“ (HBH Projekt Brno, 1994), jež se také okrajově dotýká řešeného území.

(3) Nejsou navrhovány nové (regionálně významné) hospodářské aktivity a obec nepatří do oblasti se soustředěnou podporou státu. Stávající i návrhové plochy výroby (**č. 30, 50, 51**) a veřejné infrastruktury (**č. 31-33, 35-38 a 60-75, 80-84, 90-93**) vytváří dostatečné možnosti pro rozvoj socioekonomických aktivit v území.

(4) Územní plán přispívá k realizaci funkční provázanosti oblasti s územím Moravskoslezského a Olomouckého kraje vytvořením podmínek pro uskutečnění komunikace I/57 v nové stopě. Návrhem ploch je rovněž sledována možnost vytvoření nabídky pro bydlení rodin s dětmi v ORP Valašské Meziříčí, tj. zvýšení počtu stálého obyvatelstva v blízkosti správního centra. Územním plánem jsou vytvořeny podmínky pro rozšíření ploch bydlení (**č. 1-5, 10-17, 19-22**). Návrhem ploch je rovněž sledována možnost podpory rekreace (**č. 33, 34, 35**) a sportu (**č.**

37, 38). V maximální možné míře bylo sledováno zabránění rozšíření zástavby do volné krajiny (vyhodnocení požadavků občanů, záměrů z ÚPn SÚ Jarcová).

(5) V souvislosti se záměrem realizace silnice I/57 jsou navrženy plochy pro přivaděč do obce (č. **71-74**). Návrhem ploch dochází k potřebě rozšíření silniční sítě za účelem dopravní obsluhy území, která je zajištěna přímým rozšířením stávající sítě místních či účelových komunikací v plochách s rozdílným způsobem využití.

(6) Návrhem ploch nedochází k narušení výrazu kulturní krajiny – jsou respektovány přírodní dominanty (vrchol Hora), a linie horizontu; rovněž nedochází k fragmentaci krajiny. Cílová charakteristika krajiny (krajinný celek Valašskomeziříčsko, krajinný prostor 4.1 Valašské Meziříčí, 4.2 Bystřička a 4.3 Mikulůvka-Kateřinice) není návrhem ÚP dotčena. Znaky krajinného rázu a krajinné scény, zásady pro využívání tohoto typu krajiny a cílové charakteristiky krajiny jsou urbanistickou koncepcí respektovány a zachovávány. Cílová charakteristika krajiny byla zohledněna a v návrhu respektována zejména vymezením stávajícího funkčního využití a návrhem nových zastavitelných ploch (více viz kap. B/l.1c) Návrhem ploch nebudou ovlivněny charakteristické složky krajinného rázu (obraz místa, starší zástavba, drobné stavební památky atd.). Kulturní a civilizační hodnoty (zvonička, občanská vybavenost obce) jsou návrhem ÚP respektovány. Kulturní složka krajinného rázu je navíc posílena návrhem plochy OX č. **35** (krajinotvorné opatření vč. prvku drobné architektury), kdy je citlivě doplněn vnější a vnitřní obraz sídla. Návrhem nových zastavitelných ploch není narušena funkčnost prvků územního systému ekologické stability a není narušeno kulturní dědictví v hist. jádru obce.

(7) Návrh územní plánu představuje komplexní řešení se zohledněním pozice sídla v krajině a širších urbánních vztahů. Socioekonomické vztahy jsou podporovány vymezením funkčních ploch O, OS, OX; veřejná infrastruktura pro zabezpečení kvality života obyvatel obce vymezením ploch DS, TE, T*, TV. V souvislosti s plochou pro silnici

I/57 návrh územního plánu respektuje nadřazenou územně plánovací dokumentaci – plocha je zpřesněna na základě podkladů poskytnutých projektantem této dopravní stavby. Areál býv. zem. družstva (plocha brownfield) je vymezen jako plocha výroby a skladování s cílem podpory lokálních podnikatelských aktivit, pro kterou je stanoveno funkční využití v regulativech pojmu. Návrhem ploch je dodržena funkční a urbanistická struktura sídla. Stav zeleně (krajinné, sídelní) byl vyhodnocen jako dobrý, tj. nevyžadující návrh samostatných ploch. Pro krátkodobé rekreační aktivity jsou vytvořeny podmínky v plochách O, OX (krajinotvorné opatření), OS (hřiště), RX (rozhledna), S* (lyžařský vlek), P (přírodní památka Jarcovská kula). Je dbáno na posílení retenční schopnosti území (plocha **S* č. 200**) a jsou také vytvořeny podmínky pro ochranu zastavěného území před záplavou (viz navrhované plochy protipovodňových opatření **č. 90 a 91**).

(8) Přírodní a krajinné hodnoty v území nejsou návrhem zastavitelných ploch dotčeny. Je respektována koncepce ochrany a rozvoje přírodních, kulturních a civilizačních hodnot území - především existence lokální přírodní dominanty Hora; linie horizontu; přírodní památka Jarcovská kula; obecně chráněná území (USES, VKP) a typické znaky krajinného rázu a krajinné scenérie (viz kap. B/l.1c). Organizace krajiny, vymezení zastavěného území a návrhových ploch respektuje limity v území (svahová nestabilita, záplavové území), příp. jsou vytvořeny podmínky pro realizaci opatření k eliminaci přírodních hrozeb (protipovodňové opatření).

(9) Využívání obnovitelných zdrojů energie pro individuální zásobování zástavby (geotermální, solární) je umožněno v rámci funkčních ploch. Plocha pro umístění větrných elektráren byla vyloučena v rámci schváleného zadání územního plánu. Samostatné plochy tech. infrastruktury pro obnovitelné zdroje nejsou navrhovány.

(10) Požadavek na minimalizaci vlivů rozvoje na přírodní a krajinné hodnoty byl respektován. K záboru ZPF dochází v ploše kolem 49ha (10,4ha – I.; 9,9ha – III.; 3,7ha – IV.; 24,2ha V. třída ochrany), přičemž 20ha představuje zábor ploch pro přeložku I/57 nadregionálního významu. V navazujících řízeních bude nutné řešit konkrétní dopady návrhu koridoru pro silnici I/57 na organizaci a zábor zemědělského půdního fondu vysoké bonity. ZPF dotčena záborem v plochách zástavby pro bydlení (BI, SO.3) slouží dle katastru nemovitostí i reálně jako zahrady a trvalý travní porost, nikoliv k intenzivnímu zemědělskému využití (orná půda). Reálný zábor bude menší (plocha vlastních staveb). Větší část zůstane v ZPF jako zahrada, resp. TTP.

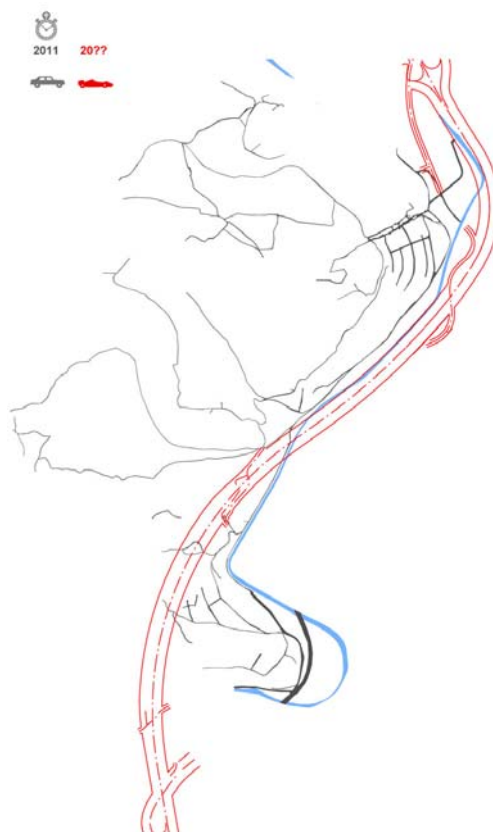
(13) Funkční provázanost s širším okolím (prostorová integrace s územím sousedních obcí) je podporována především vyhodnocením těchto vazeb a jejich zohledněním v samotné koncepci rozvoje sídla. Především bylo sledováno prostorové provázání ploch a koridorů vyplývajících ze ZUR ZK a prvků USES. Koridory krajského významu vyplývající ze ZUR ZK byly prověřeny a zpřesněny – viz bod 2.

B/l.1c - Vyhodnocení z hlediska požadavků vyplývajících z dalších dokumentů a širších územních vztahů

Územní plán Jarcové plně respektuje všechny známé koncepční a rozvojové dokumenty vztahující se k řešenému území. Údaje z těchto dokumentů vstoupily vesměs do územně analytických podkladů jako hodnoty, limity a záměry, případně rovnou do závazných územně plánovacích dokumentů (ZÚR ZK).

Po rozbořech koncepčních a rozvojových dokumentů ve vztahu k řešení územního plánu Jarcová bylo možno konstatovat následující:

- **Aktualizace generelu dopravy Zlínského kraje - Návrh výhledové koncepce** (schválený dne 14.12.2011 pod č. usn. 0625/Z18/11) počítá s výstavbou komunikace I. tř. Valašské Meziříčí – Vsetín – Pozdřechov v nové stopě (tvořena nově vybudovanými úseky silnice I/57). Navrhuje se směrově rozdělená čtyřpruhová komunikace kategorie S22,5/100 s mimoúrovňovými kříženími vedená s rozhodující dopravní funkcí v území. Koncepce byla již zohledněna v ZÚR ZK, ze kterých vyšel požadavek na respektování koridoru o šířce 200m, což je také plně zohledněno v návrhu územního plánu (koridor stejné šířky byl požadován v zadání územního plánu i dotčeným orgánem). Je tak navržen odpovídající koridor dopravní infrastruktury (plochy č. 60-74) zahrnující i dopravní napojení obce Jarcová přivaděči a přeložení části koryta Bečvy). Silnice umožní napojení východní části Zlínského kraje na síť rychlostních silnic a dálnic. Po jejím zprovoznění dojde k výraznému zkvalitnění průjezdnosti územím ve směru sever – jih, zvýšení kapacity v úseku Valašské Meziříčí – Vsetín a ke zlepšení spojení Valašska se Zlínem (navazující R49). Dopravní zátěže na stávajících silnicích I/57, I/35, I/69 se výstavbou nové silnice výrazně sníží, část zátěže bude rovněž odvedena ze silnice I/58. Významným výsledným efektem je rovněž zlepšení kvality životního prostředí v oblasti Beskyd.



- **Plán rozvoje vodovodů a kanalizací Zlínského kraje** schválený dne 20.10.2004 usn.č.770/Z26/04 na 26. zasedání Zastupitelstva Zlínského kraje - dokument byl zcela zohledněn jak v oblasti koncepce odkanalizování obce (obec má kanalizaci vč. ČOV - uvažuje se s rozšířením sítě do ploch nové zástavby vč. odkanalizování lokality „Za vodou“), tak v oblasti zásobování pitnou vodou (uvažuje se pouze o rozšiřování sítě do nových stavebních obvodů; odlehlá zástavba bude řešena individuálním způsobem). Podmínky pro napojení nových zastavitelných ploch jsou územním plánem vytvořeny.
- **Koncepce a strategie ochrany přírody a krajiny** - obsahuje především významné limity a hodnoty ochrany přírody vstupující i do územně analytických podkladů (ÚAP). Zásadním podkladem byl dokument při navrhování územního systému ekologické stability a zajištění návaznosti ÚSES na sousední obce.
- **Krajinný ráz Zlínského kraje** - krajinný ráz obce je respektován a byl významným podkladem pro návrh urbanistické koncepce. Obec spadá do krajinného celku Valašskomeziříčsko a je dle uvedené koncepce tvořena třemi odlišnými krajinnými prostory (4.1 Valašské Meziříčí, 4.2 Bystřička a 4.3 Mikulůvka- Kateřinice):
 - největší část území (asi 70%) je tvořena převážně krajinným prostorem Bystřička s harmonickou kulturní krajinou v členité hornatině Vsetínských vrchů s rozptýlenou zástavbou, sevřenými údolními, ovocnými sady, zahradami, horskými potoky a říčkami (dle koncepce celá východní polovina obce, tj. údolní niva Vsetínské Bečvy a přilehlé svahy). Tato část území bude dotčena výstavbou koridoru I/57 a je třeba tak při realizaci stavby dbát na respektování krajinného rázu prostoru. Krajinná zeleň převládá liniová (stromořadí, meze). Jedná se o území s kvalitativně dobrým krajinným rázem a stavem krajiny, jež je územním plánem zachováván. Není navrhován živelný rozvoj výstavby, využití větších lokalit (č. 1, 10) je podmíněno zpracováním územní studie. Charakter severovýchodní části území odpovídá svým stavem podstatně více krajinnému prostoru Valašského Meziříčí (intenzivně využívaná urbanizovaná zemědělská krajina).
 - západní část území spadá dle koncepce do převážně lesní krajiny krajinného prostoru Mikulůvka-Kateřinice. Územním plánem jsou stabilizovány plochy lesa a není měněno stávající funkční využití.

- malá část území (dle koncepce severozápadní část) spadá již do krajinného prostoru Valašského Meziříčí s intenzivně využívanou a výrazně urbanizovanou zemědělskou krajinou na pomezí Valašsko-meziříčské kotliny a hornatiny Vsetínských vrchů. Charakter tohoto území však mnohem více odpovídá krajinnému prostoru Bystřička. Územním plánem není tento krajinný prostor dotčen a je stabilizován stávající stav krajiny.

Z koncepce Krajinný ráz Zlínského kraje vyplývá i požadavek na respektování významného regionálního horizontu Hostýnských vrchů - tento horizont byl respektován a zohledněn v urbanistické koncepci. Nebyly navrženy žádné plochy pro umístění staveb, které by mohly negativně ovlivnit linii horizontu z dálkových pohledů. Plocha OX č. 35 nacházející se v poloze lokální dominanty Hora nemůže narušit linii horizontu. Využití plochy je podmíněno zpracováním dokumentace architektem.

- **Koncepce rozvoje cyklo dopravy na území Zlínského kraje** – vymezuje významnou regionální cyklistickou trasu s ozn. R1 (Hranice kraje – Koryčany – Staré Hutě – Salaš – Bunč – Kostelany – Nová Dědina – Žlutava – Otrokovice – Zlín – Vizovice – Lutonina – Pozdřehov – Valašská Polanka – Janová – Ústí u Vsetína – Vsetín – Jablunka – Valašské Meziříčí – Lešná – hranice kraje). Trasa je vedena jako významná regionální cyklotrasa v celostátním systému cyklotras a napojuje síť cyklistických tras Zlínského kraje na území okolních krajů a na cyklotrasy mezinárodního významu (cyklotrasa Jihlava – Český Těšín). Navržená trasa na území obce vychází ze stávajících již vyznačených tras v území a v zásadě se počítá jen s rekonstrukcí a zpevněním stávajících existujících komunikací. Konkrétně v úseku Jarcová – Valašské Meziříčí (špatná orientace, stávající vedení trasy č. 501 po nezpevněných cestách a pěšinách v terénu, hl. v severovýchodní části obce) je uvažováno s odstraněním dopravně nebezpečných a nedostatečně orientačně značených míst.
- Plán oblasti povodí Moravy, jehož závazná část byla vydána pro území Zlínského kraje Nařízením Zlínského kraje č. 1/2010 ze dne 17.5.2010. V části plánu D. (Ochrana před povodněmi a vodní režim krajiny) jsou definovány cíle a opatření v ochraně před povodněmi a dalšími škodlivými účinky vod:
 - zadržování vody v krajině formou optimalizace její struktury a jejího využívání a uplatňování efektivních přírodních blízkých a preventivních opatření
 - snížení ohrožení obyvatel před nebezpečnými účinky povodní a omezení ohrožení majetku, kulturních a historických, a to preventivními opatřeními
 - příprava a přizpůsobení se předpokládané změně klimatu vhodnými adaptačními opatřeními
 - omezení negativních důsledků nadměrné vodní eroze z plošného odtoku vody

Návrhem územního plánu je naplňován požadavek na zadržování vody v krajině, a sice vymezením nezastavěného území vč. vymezení pojmu plochy lesní, zemědělské, přírodní, krajinné zeleně, jejíž způsob hospodaření se nemění. Umístit malé vodní plochy ve funkčních plochách K, Z, L, P, S* je umožněno definicí regulativů – viz kap. A/I.6b návrhu. Retence vody v krajině je podpořena vymezením plochy pro rozliv řeky Bečvy v lokalitě „Za vodou“ (S* č. 200) a „Zavápené.“ Opatření na ochranu území před extrémními vodními stavy se odkazuje na protipovodňovou ochranu navrženou v rámci krajských studií. Ze „Studie ochrany před povodněmi na území Zlínského kraje“ vyplývají požadavky na ochranu ohroženého zastavěného území před přirozenou povodní. Zastavěné území obce Jarcová je dotčeno vymezeným záplavovým územím Q₂₀, Q₁₀₀ v nivě toku Bečvy. Vlastní konstrukce tělesa silnice I/57 v jižní části katastru lokalitě „Za vodou“ tvoří protipovodňový val, který je doplněn plochou T* č. 91 plnící funkci ohrázení. V severní části katastru funkci hráze bude plnit těleso přivaděče silnice I/57 (plochy DS č. 71-74), které bude doplněno protipovodňovým valem (plocha T* č. 90).

V rámci možností a nástrojů územního plánování byly respektovány také další koncepční a rozvojové dokumenty:

- Koncept snižování emisí a imisí Zlínského kraje a Územní energetická koncepce Zlínského kraje (Integrovaný krajský program snižování emisí oxidu siřičitého, oxidu dusíku, těkavých organických látek a amoniaku a Integrovaný program ke zlepšení kvality ovzduší Zlínského kraje, vyhlášen Nařízením č. 1/2005 ze dne 7. 11. 2005
- Koncepce hospodaření s odpady ve Zlínském kraji, Plán odpadového hospodářství kraje, který byl vyhlášen OZV ZK č. 2/2004 ze dne 22.9.2004, o vyhlášení závazné části Plánu odpadového hospodářství kraje

Z hlediska širších vztahů leží obec Jarcová ve Zlínském kraji v hlavní urbanistické ose regionu sever-jih podél historické cesty Valašské Meziříčí - Vsetín na úpatí Vsetínských vrchů. Ve vztahu k poloze sídla ke správnému centru Valašské Meziříčí lze považovat obec za její suburbii, o čemž svědčí rostoucí zájem o plochy určené k individuálnímu bydlení a nárůst obyvatelstva za uplynulé dvě dekády o 15%. Tento trend (pozitivní migrace) bude

nadále přetrvávat do budoucna a v územním plánu je zohledněn návrhem ploch pro možnou zástavbu rodinnými domy (plochy BI, SO.3). V návrhu územního plánu Jarcová je zohledněna poloha obce včetně vazeb na sousední katastrální území a je také zajištěna návaznost prvků ÚSES, dopravní a technické infrastruktury. Řešené území je dotčeno silniční dopravou v podobě I. a III. třídy. Byla ověřena návaznost ploch dopravní infrastruktury pro přeložku silnice I/57 nadregionálního významu a přivaděče do Jarcové v souladu se ZUR ZK a podklady poskytnuté ŘSD ČR. Podmínky pro vedení technické infrastruktury ve vazbě na přeložku I/57 jsou zajištěny návrhem ploch TE. U USES je obecně zohledněna možnost trasování biokoridorů na území sousedních obcí. V souladu s koncepcí USES (r. 2005) je pak v koordinaci s rozpracovaným návrhem ÚP Val. Meziříčí vymezena plocha regionálního biocentra PU 85 - 149 Drážky a regionálního biokoridoru PU 143 - 1548 Drážky – RK 1551. **Požadované návaznosti a koordinace ploch na sousedních katastrálních územích jsou patrné z koordinačního výkresu (č. B/II.1).**

B/II.1d - Vyhodnocení z hlediska souladu s cíly a úkoly územního plánování, zejména s požadavky na ochranu architektonických a urbanistických hodnot v území a požadavky na ochranu nezastavěného území

Návrh územního plánu je v souladu s cíli územního plánování (§ 18 zák. č. 183/2006 Sb., stavební zákon, ve znění pozdějších předpisů), tzn. že především:

- vytváří předpoklady pro výstavbu a pro udržitelný rozvoj území obce – vymezením dostatečného množství zastavitelných ploch pro bydlení (č. **1-5, 10-17, 19-22**), občanskou vybavenost (č. **31-33, 35-38**), výroby (č. **30, 50, 51**) a související technické (č. **80-84, 90-93**) a dopravní infrastruktury (č. **60-75**); návrhem organizace krajiny a funkčního využití území (viz výkres č. A/II.2)
- zajišťuje předpoklady pro udržitelný rozvoj území obce komplexním řešením účelného využití a prostorového uspořádání území s cílem dosažení obecně prospěšného souladu veřejných (plochy P*, TV, TK, TE, T*, DS, Z, K, L, P, WT, S*) a soukromých zájmů (plochy BI, SO.3, RI) na rozvoji tohoto území. Návrh územního plánu podporuje společenský (plochy O, OS, OX) a hospodářský rozvoj (plochy RX, V) území (viz urbanistická koncepce a podmínky využití ploch, kap. A/II.6 Návrhu)
- stávající přírodní, civilizační a kulturní hodnoty v území byly zohledněny a jsou nadále rozvíjeny – zastavitelné plochy jsou vymezovány s ohledem na potenciál rozvoje území, možnosti a míru využití zastavěného území (viz kap. B/II.3b a B/II.3c). Urbanistická struktura se rozvíjí v přímé vazbě na zastavěné území (viz dokument průzkumy a rozборы). Přírodní hodnoty v území byly vymezeny jako nezastavitelné.
- umístování staveb je umožněno v souladu s funkčním vymezením území, které je definováno v kap. A/II.6b

a naplňuje úkoly územního plánování § 19 zákona stavebního zákona:

- posouzením a vyhodnocením stavu území (viz dokument průzkumy a rozборы).
- stanovuje koncepci rozvoje území (sídlo v blízkosti správního centra), včetně urbanistické koncepce (urbanistická typologie sídla) s ohledem na hodnoty (přírodní složka, krajinná scéna) a podmínky území (viz kap. A/II.3a) – jsou vytvořeny podmínky pro kvalitní bydlení při respektování přírodních hodnot
- veškeré známé limity či vlivy území byly vyhodnoceny, přičemž veřejný zájem (ochrana přírodních hodnot, prostupnost území, krajinný ráz) byl sledován jako nejvýznamnější aspekt, který byl promítnut do návrhu územního plánu obce (viz kap. B/II.2).
- respektuje krajinný ráz (krajinnou scénu, měřítko sídla, linii horizontu, strukturu zástavby) a ochranu přírody a krajiny (stabilizace ÚSES, vytvoření podmínek pro prostorovou provázanost na sousední katastrální území, prvky ÚSES vymezeny jako nezastavitelné území)
- lokální zaměstnanost a hospodářská výroba je podporována vymezením ploch V

B/II.1e – Výčet záležitostí nadmístního významu, které nejsou řešeny v Zásadách územního rozvoje s odůvodněním potřeby jejich vymezení

Na území obce Jarcová nejsou kromě ploch a koridorů nadmístního významu vymezených v ZUR ZK navrhovány žádné zastavitelné plochy pro záměry přesahující řešené území - viz kap. A/II.8 návrhu, výkres č. A/II.3.

B/II.2 Vyhodnocení splnění požadavků zadání územního plánu Jarcová

Projednané a upravené Zadání územního plánu Jarcová (dále jen „zadání“) bylo schváleno Zastupitelstvem obce Jarcová na zasedání dne 5. 2. 2007 pod č. usnesení 4/c. Ve schváleném zadání územního plánu Jarcová byl vyloučen podstatný vliv na soustavu chráněných území Natura 2000 a nebyl stanoven požadavek na posouzení z hlediska vlivů na životní prostředí (dle zák. č. 100/2001Sb.). Schválené Zadání územního plánu je zásadním a závazným dokumentem pro zpracování územního plánu Jarcová. Je v něm definován požadovaný rozsah i způsob zpracování.

Požadavky na řešení a způsob zpracování vyplývající ze schváleného zadání územního plánu Jarcová pak byly respektovány následovně:

a) Požadavky vyplývající z politiky územního rozvoje, územně plánovací dokumentace vydané krajem, popřípadě z dalších širších územních vztahů – viz kap. B/I.1

b) Požadavky na řešení vyplývající z územně analytických podkladů

Územně analytické podklady byly ve vztahu k navrženému řešení zohledněny. Hlavními limity v území byla sesuvná území, koridor pro silnici I/57 nadregionálního významu, územní systém ekologické stability a záplavové území a z něj vyplývající protipovodňová ochrana zastavěného území. Blíže jsou jednotlivé požadavky na řešení vyplývající z datových podkladů a rozborů udržitelného rozvoje území rozvedeny v kap. B/I.3, příp. v kap. B/I.5.

c) Požadavky na rozvoj území obce

Navržené řešení tvoří rámec pro rozvoj obce na návrhové období 10-ti let. Územním plánem jsou vytvořeny podmínky pro rozvoj území překračující tento časový horizont. Demografická prognóza je provedena v kap. B/I.3. Požadavky občanů a obce byly vyhodnoceny – viz B/I.2 i).

d) Požadavky na plošné a prostorové uspořádání území (urbanistickou koncepcí a koncepcí uspořádání krajiny)

Zastavěné území bylo vymezeno v souladu s platnou legislativou s přihlédnutím k vymezenému zastavěnému území v Průzkumech a rozbořech zpracovaných před tvorbou zadání územního plánu Jarcová (autor Urbanistický atelier Zlín, s.r.o., rok 2007). Návrh nových zastavitelných ploch vychází mimo jiné také z územního plánu sídelního útvaru a jeho změn (změna ÚPn SÚ Jarcová č. 1 až 3). V souladu se zadáním byly v ÚP posouzeny tyto změny a jednotl. plochy vymezeny a upřesněny.

Plochy změn, které byly návrhem ÚP převzaty:

STAV ÚPn		NÁVRH ÚP			
ZMĚNA č.	VYHODNOCENÍ	ID	KÓD	ZDŮVODNĚNÍ	
1	plocha upřesněna a stabilizována	12	SO.3	zastavitelné území – scelení urbanistické struktury, proluka	
2	dtto.	32	O	zastavitelné území - žádoucí rozšíření, urbanistická kompozice – dotvoření veřejného prostranství zástavbou (doplnění jižní fronty)	
3	3-1	dtto.	-	zastavěné území, právní stav	
	3-2	dtto.	33	O	existující zástavba (právní stav) – bezkonfliktní změna funkčního využití

Bilance ploch je provedena v textové části Návrhu ÚP, kap. A/I.3. Předpokládaný celkový počet trvale žijících obyvatel **1061** (stav 794, návrh 267). Bilance nových ploch pro bydlení byla stanovena s přihlédnutím k výhledovému počtu obyvatel. Celková kapacita všech návrhových ploch pro bydlení (BI, SO.3) je tedy 19,27ha, z čehož připadá:

- bydlení individuální:	10,39ha = 56bj (RD)
- bydlení individuální vesnického typu:	8,88ha = 33bj

Pozn.: uvedené hodnoty jsou pouze orientační.

Podmínky pro využití jednotlivých funkčních ploch jsou stanoveny v textové části Návrhu ÚP, kap. A/I.6.

V souladu s požadavky zadání i z důvodu dotvoření struktury obce byly v zastavěném území a v plochách nově navrhovaných vymezeny samostatné plochy občanského vybavení. Tyto plochy vzhledem ke svému významu a poloze budou prioritně určeny k naplňování a posilování sociálních vazeb (viz A/I.11). Větší část nových ploch je navrhována jako smíšené, a to z důvodu větší volnosti při umisťování záměrů, bez dopadů na urbanistický rámec rozvoje obce.

Nejsou vymežovány nové samostatné plochy pro rekreaci s výjimkou ploch č. **40 a 41**, které přecházejí ze stávajícího ÚPn SÚ Jarcová. Stávající plochy s rekreačním potenciálem jsou vymežovány jako smíšené obytné vesnické s prioritou bydlení, rekreace je přípustná. Plocha specifické rekreace pro navrhovanou rozhlednu ze záměrů doplňujících průzkumů a rozborů byla prověřena a stabilizována. Byl prověřen i záměr obce na realizaci tenisového kurtu – plocha č. **37** a plocha č. **38** pro realizaci dětského hřiště.

Přestože bylo v zadání územního plánu řečeno, že nemají být navrhovány další samostatné plochy občanské vybavenosti, z urbanistického řešení tato potřeba vyplynula. Jsou navrženy plochy občanského vybavení č. **31-33**

a 36, k zajištění minimálně potřebného rozsahu veřejného prostoru či veřejně přístupných staveb. Z důvodu posílení krajinnotvorného působení lokální dominanty Hora byla definována plocha občanského vybavení specifických forem č. 35. Drobné zařízení občanské vybavenosti je možné realizovat v rámci smíšených ploch obytných i ploch bydlení individuálního (viz kap. A/6a Návrhu)

Stavba dřevěné zvoničky je zahrnuta do plochy veřejného prostranství (P*).

Plochy pasekářské zástavby jsou vymezeny jako plochy smíšené obytné vesnické s možností rekreace a realizací zemědělských usedlostí.

Kapacita technické infrastruktury je dimenzována na uvažovaný počet obyvatel dle bilance.

Stávající plocha výrobního areálu (bývalá farma ZD) v severovýchodní části obce je stabilizována jako plocha výroby. Z důvodu rozšíření plochy výroby ve vazbě na stávající se navrhuje nové lokality č. 30, 50 a 51.

Záměr navrhovaných vodních ploch z platné ÚPD byl prověřen. Vzhledem k charakteru uvažovaných staveb by nešlo ani tak o trvalé vodní plochy, jako o opatření na drobných tocích spočívajících ve vytvoření hrází s retenční funkcí v době vyšších průtoků. Tyto opatření jsou jako související technická infrastruktura přípustná i v plochách stávajících.

Byla vymezena plocha v koridoru pro silnici I/57 nadregionálního významu, ve které bude realizována přeložka koryta toku Bečvy (plocha č. 65 a 110), a to z důvodu střetu s tělesem komunikace I/57.

Plochy biocenter byly řešeny jako plochy přírodní - bylo navrženo doplnění některých biocenter z důvodů chybějících funkčních částí tak, aby splňovaly prostorové parametry (plochy č. 100-104).

Požadavky vyplývající z projednání zadání byly prověřeny s těmito závěry:

POŽADAVEK		NÁVRH				
parc. č.		KÓD	zpracování	KÓD	č. plochy	ZDŮVODNĚNÍ
329 (PK)	329/11	BI	NE	K	---	krajinná zeleň – stav, pásma 50m od lesa
	329/12	BI	ANO – část plochy	SO.3	---	redukce z důvodu pásma 50m od lesa
	327	dtto.	ANO – část plochy	dtto.	12	redukce z důvodu pásma 50m od lesa, kompaktní půdorys sídla - urbanistická struktura, geologicky nestabilní území
	288/16	dtto.	ANO	BI	2	urbanistická struktura
	288/15	dtto.	ANO	SO.3	2	požadavek obce
	786/7	dtto.	ANO	BI	3	scelení půdorysu sídla - urbanistická struktura

e) Požadavky na řešení veřejné infrastruktury

dopravní a technická infrastruktura

- je navržena nová trasa silnice I/57 nadregionálního významu dle podkladů poskytnutých ŘSD ČR „Přeložka silnice I/57 Podlesí - Bystříčka“ a prodloužení silnice III/05723 v úseku Drážky - Jarcová. Byl navržen koridor v požadované šířce 200m (v návaznosti na ÚP města Valašské Meziříčí). Nové plochy bydlení nebyly v blízkosti dopravního koridoru pro přeložku silnice I/57 navrhovány.

- jsou respektovány ochranná pásma dopravní a technické infrastruktury ve vztahu k návrhovým plochám

- je řešeno napojení nových lokalit na technickou a dopravní infrastrukturu vč. zpřístupnění stavebních obvodů

- z důvodu rozšíření el. distribuční sítě VN 22kV a zajištění dostatečného přenosového výkonu do zastavitelných ploch jsou navrženy plochy č. 83, 84

- údržba a modernizace technické infrastruktury územní plán v návrhu neřeší; v kap. B/1.3i, j jsou uvedeny koncepční úvahy, výkresová část odůvodnění má pouze informativní charakter (mimo podrobnost územního plánování)

- v ÚP byly vyhodnoceny nároky dopravní a technické infrastruktury na nové plochy i při zohlednění možností rekonstrukcí a modernizací stávajícího stavu

- návrh víceúčelové vodní nádrže z ÚPn SÚ Jarcová v lokalitě „Za vodou“, určené přednostně k rekreaci, byl přehodnocen. Z důvodu inundace Bečvy je toto území ponecháno k zamokření a jako plocha rozlivu při vyšších stavech hladiny, čímž je podporována retenční schopnost území a zajištěna podpora ochrany území před povodněmi. Část plochy je určena k doplnění biocentra – č. 103.

- plochy pro využití netradičních a alternativních zdrojů energie nebyly vymežovány – požadavek pro výstavbu větrných elektráren byl zrušen

občanská vybavenost

- občanské vybavení je územním plánem stabilizováno ve funkčních plochách **O**, případně v plochách smíšených. Je navržen další rozvoj této funkce, především v souvislosti s vymezením nových ploch č. **32 a 36** pro výstavbu v jádru obce a dotvořením centra obce – č. **31**.

f) Požadavky na ochranu a rozvoj hodnot území

Územní plán svým komplexním přístupem k řešení a všemi prostředky, které má dispozici, vytváří podmínky pro korigovaný rozvoj obce s ohledem na:

- kulturní dědictví, jeho posílení a transmissi do budoucnosti
- urbanistickou strukturu sídla
- výtvarnou kompozici sídla v krajině
- krajinný ráz sídla

- jsou respektovány nemovité kulturní památky: pískovcový kříž, r.č. 51935/8 – 4072
- boží muka, r.č. 101033 v centrální části obce

a kulturní památky místního významu: boží muka v lokalitách „Za vodou, Bražiska“
- pomník obětem fašismu u budovy OÚ
- zvonička na původní návsi

Tyto prvky lidové architektury jsou stabilizovány v rámci funkčních ploch stávajících, nejsou na nich navrženy nové zastavitelné plochy. Orientační poloha je vyznačena v koordinačním výkrese B/II.2.

- je respektován pohledový horizont, který se z větší části podílí na charakteru sídla. Plochy navrhované v blízkosti horizontu jsou regulovány výškovou hladinou. U rozsáhlejších lokalit je předepsáno zpracování územní studie (plochy č. **1, 10**). Architektonickou podobu zastavitelných ploch občanského vybavení v lokalitě „Hora“ a v prostoru návsi bude řešena autorizovaným architektem.

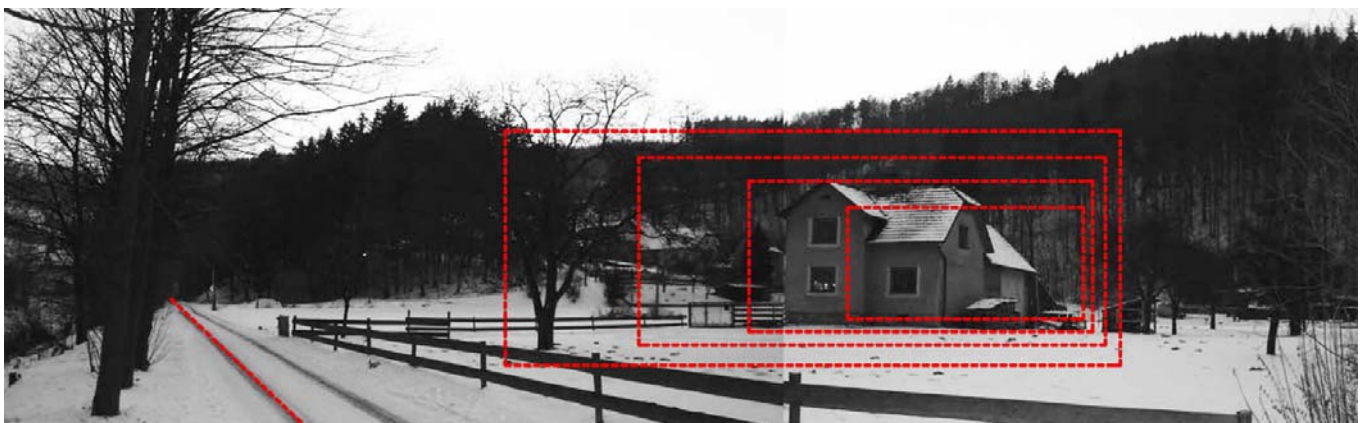
- při ochraně zemědělského půdního fondu a pozemků určených k plnění funkce lesa bylo postupováno maximálně citlivě. Požadavky občanů byly vyhodnoceny a upraveny v minimálních možných parametrech z hlediska realizace záměrů.

- problematika vymezení ÚSES byla řešena s ohledem na veškeré dostupné podklady i s ohledem na skutečný stav ekosystémů a krajiny. Problematické bylo vymezení regionálního biokoridoru (tok Bečvy vč. březních porostů) z důvodu střetu s koridorem pro navrhovanou přeložku silnice I/57. Prostorové parametry ÚSES byly dodrženy.

g) Požadavky na veřejně prospěšné stavby, veřejně prospěšná opatření a asanace

Jako veřejně prospěšné stavby s možností vyvlastnění byly vymezeny plochy pro přeložku silnice I/57 nadregionálního významu vč. přívaděče do Jarcové č. **60 – 74** (kód VPS ze ZÚR ZK **PK 03**) a veřejně prospěšné opatření pro realizaci chybějících prvků regionálního ÚSES (kód VPO ze ZÚR ZK **PU85, PU143**) - veřejná prospěšnost vyplývá ze ZÚR ZK. Dále plocha č. **75** pro dopravní napojení lokality č. 1; plocha pro vodovod č. **92**; plocha pro ČOV č. **93**, plocha pro rozšíření elektrické distribuční sítě č. **80 - 84** a plocha pro realizaci protipovodňových opatření č. **90, 91**. Jako veřejně prospěšné opatření s možností uplatnění vyvlastnění jsou navrženy plochy pro doplnění prvků lokálního ÚSES (plochy č. **101-104** pro realizaci biokoridorů a biocenter). Z důvodu střetu stávající plochy č. **130** s přeložkou silnice I/57 a z důvodu nevhodné polohy této plochy vůči inundaci Bečvy se navrhuje asanace a navrácení do ZPF.

Pozn.: vymezení VPS, VPO a asanací definováno v kap. A/I.7, resp. A/I.8 návrhu, související výkres č. A/II.3



plocha č. 130 – asanace z důvodu střetu s inundací Bečvy a přeložkou silnice I/57

h) Požadavky vyplývající ze zvláštních právních předpisů (požadavky na ochranu veřejného zdraví, civilní ochrany, obrany a bezpečnosti státu, ochrany ložisek nerostných surovin, geologické stavby území, ochrany před povodněmi a jinými rizikovými přírodními jevy)

Požadavky vyplývající ze zvláštních právních předpisů byly splněny. Nebyly vymezeny plochy pro protihluková opatření. V katastru obce Jarcová je dopravně nejzatíženější komunikací silnice I/57, pro kterou se vymezuje koridor pro umístění přeložky komunikace. Navrhovaný koridor má dostatečné parametry, aby v případě potřeby umožnil realizovat i protihluková opatření. Žádná z nově navrhovaných lokalit pro bydlení nebyla vymezena tak, aby byla významně zasažena hlukovou zátěží z dopravy. Jiné zdroje hluku, které by způsobovaly nadlimitní zatížení obytných objektů, se v řešeném území nenacházejí.

V řešeném území se nevyskytují výhradní či jiná ložiska nerostných surovin a nejsou evidována žádná chráněná ložisková území ani dobývací prostory.

V řešeném území se nenacházejí objekty a plochy určené k obraně státu, ani sem nezasahují jejich ochranná pásma.

Při zpracování návrhu bylo přihlíženo i k výskytu sesuvů a sesuvných oblastí. Plochy s rizikem svahových deformací jsou podmíněny zpracováním inženýrskogeologického posouzení – viz kap. A/I.6.

Bylo respektováno rozhodnutí o stanovení záplavového území vodního toku Vsetínská Bečva. Pro vodní tok je stanoveno záplavové území Q_5 , Q_{20} a Q_{100} . Pro řešené území platí Plán oblasti povodí Moravy (dále jen „OPM“), jehož závazná část byla vydána pro území Zlínského kraje Nařízením Zlínského kraje č. 1/2010 ze dne 17.5.2010. V části plánu D. Ochrana před povodněmi a vodní režim krajiny jsou definovány cíle a opatření v ochraně před povodněmi a dalšími škodlivými účinky vod. V rámci regulace podmínek pro využití území je nutno zajistit vzájemnou koordinaci mezi povodňovou ochranou a územním plánováním. Bod D.4 Opatření na ochranu území před extrémními vodními stavby plánu OPM se odkazuje na protipovodňovou ochranu navrženou v rámci krajských studií. V případě obce Jarcová se jedná o navrženou protipovodňovou ochranu v rámci „Studie ochrany před povodněmi na území Zlínského kraje“ (zpracovatel Hydroprojekt CZ a.s. Praha, srpen 2007). Dle této studie je navržena ochrana území pomocí hrází. Na území obce jsou navrženy 2 hráze, které se do územního plánu promítly jako plochy **č. 90 a 91**. Ve vymezeném záplavovém území nebyly navrženy žádné zastavitelné plochy. V případě realizace silničního tělesa přivaděče v severní části katastru na náspu lze očekávat, že samotná dopravní stavba bude plnit rovněž funkci protipovodňové zábrany.

i) Požadavky a pokyny pro řešení hlavních střetů zájmů a problémů v území

- požadavky a pokyny pro řešení hlavních střetů zájmů vyplývajících ze schváleného zadání ÚP byly splněny - viz předchozí kapitoly

- byla prověřena a aktualizována plocha bydlení **č. 1** v lokalitě Stráně a její využití bylo vzhledem k rozsahu, exponovanosti a dalším problémům (geologie, topografie, dopravní a technická infrastruktura) podmíněno zpracováním územní studie.

- vyhodnoceny byly i požadavky občanů a obce zaslané projektantovi v průběhu zpracovávání územního plánu

Byly prověřeny jednotlivé požadavky na změnu využití území s následujícími výsledky:

POŽADAVEK		NÁVRH			
parc. č.	KÓD	zpracování	KÓD	plocha č.	ZDŮVODNĚNÍ
275	BI	ANO	SO.3	10	scelení urbanistické struktury (zahuštění proluk); žádoucí rozšíření výstavby
696	dtto.	ANO	dtto.	16	rozšíření stávající plochy
810/1	dtto.	ANO	BI	4	scelení urbanistické struktury (zahuštění proluk)
698/1	dtto.	NE	<u>Z</u>	---	krajinný ráz, urbanistická struktura a kompozice
750	dtto.	ANO	SO.3	11	nestabilní území - geolog. riziko II.1 (svahy náchylné k sesouvání); pásmo 50 od lesa – podmíněno zpracování IG posouzení
467/1	dtto.	ANO - část	dtto.	14	ochrana krajinného rázu (pohledově exponované místo – linie horizontu); redukce plochy - ochrana rozvolňování sídla do volné krajiny
466	dtto.	ANO - část	dtto.	14	dtto.
468	dtto.	NE	<u>Z</u>	---	dtto.
357	dtto.	ANO	SO.3	13	rozšíření urbanistické struktury podél komunikační osy

358/5	dtto.	ANO	dtto.	13	dtto.
464	dtto.	NE	<u>Z</u>	---	ochrana krajinného rázu
469	dtto.	NE	<u>Z</u>	---	dtto.
467/2	dtto.	NE	dtto.	---	ochrana krajinného rázu (pohledově exponované místo – linie horizontu); pásmo 50m od lesa
462/2	dtto.	NE	dtto.	---	dtto.
834	dtto.	ANO	<u>SO.3</u>	---	stav - vzhledem k charakteru lokality, výstavba podmíněna IG posudkem
697	dtto.	ANO - část	dtto.	16	nekolizní rozšíření stávající plochy SO
452/4	dtto.	ANO - část	dtto.	15	redukce ve vztahu k rozsahu stávající plochy
958/2	dtto.	NE	<u>Z</u>	---	aktivní záplavové území
1013/3	dtto.	NE	<u>K</u>	---	dtto.
48	dtto.	ANO	SO.3	10	sčelení urbanistické struktury (zahuštění proluk); žádoucí rozšíření výstavby
50	dtto.	ANO	dtto.	10	dtto.
51	dtto.	ANO	dtto.	10	dtto.
690/10	dtto.	NE	<u>Z</u>	---	pásmo 50m od lesa, ochrana krajinného rázu
692	dtto.	ANO	<u>SO.3</u>	---	nekonfliktní - vyhověno
177/57	dtto.	ANO	O	36	sčelení urbanistické struktury (zahuštění proluk)
329/2	dtto.	ANO - část	SO.3	12	pásmo 50m od lesa
277	dtto.	ANO	dtto.	10	sčelení urbanistické struktury (zahuštění proluk); žádoucí rozšíření výstavby
278/1	dtto.	ANO	dtto.	10	dtto.
288/18	dtto.	ANO	BI	2	dtto.
993/6	dtto.	ANO	dtto.	2	dtto.
817/1	dtto.	ANO	dtto.	5	dtto.
817/9	dtto.	ANO	dtto.	---	stav
817/6	dtto.	ANO	<u>BI</u>	---	stav
946/1	V	ANO	V	51	rozšíření stávající plochy
288/6	BI	ANO	BI	2	nekonfliktní - vyhověno
288/7	dtto.	ANO	<u>SO.3</u>	2	požadavek obce
126/6	dtto.	NE	DS	66	aktivní záplavové území, ochranné pásmo I/57
135/2	V	ANO	V	---	nekolizní rozšíření stávající plochy
177/8	dtto.	ANO	dtto.	---	dtto.
326/1	BI	ANO	SO.3	---	stav

- střet plochy pro zemědělskou usedlost a zařízení větrných elektráren z důvodu neaktuálnosti záměru větrných elektráren nenastal (záměr budování elektráren byl vypuštěn)

- volné plochy v lokalitě „Za vodou“ byly vyhodnoceny z hlediska zastavitelnosti a z důvodu složité topografie nebyly navrhovány plochy pro rodinnou rekreaci vyjma plochy č. 41

- plocha víceúčelové obtočné vodní nádrže v lokalitě „Za vodou“ byla přehodnocena a stabilizována jako nezastavitelná S* 200 s tím, že hlavní využití je plocha pro umožnění rozlivu Bečvy – viz kap. A/I.6a návrhu

- odkanalizování lokality „Za vodou“ je navrženo ve 2 variantách s tím, že var. 1 respektuje projekt splaškové kanalizace na připojení části Val. Meziříčí – Brňov, Potoky a Končiny na ČOV Jarcová a znamená ve své podstatě rozšíření páteční stoky v souladu s DÚR na stavbu Čistá řeka Bečvy II – plocha č. 92. Var. 2 znamená vymezení plochy č. 93 pro případnou realizaci ČOV v lokalitě „Za vodou.“

- v inundaci Bečvy nejsou navrhovány žádné nové plochy pro bydlení. Byly navrženy plochy č. 90, 91 jako plochy protipovodňových opatření z důvodu ochrany stávající zástavby. Plocha pro záměr obce k výstavbě tenisových kurtů č. 37 je podmíněna realizací protipovodňového opatření – viz kap. A/I.6b návrhu. Plocha č. 38 – záměr obce na realizaci dětského hřiště – není podmíněna realizací protipovodňového opatření z důvodu předpokládaného záměru.

- byly respektovány platná rozhodnutí a opatření stavebního úřadu s tím, že nerealizované záměry jsou stabilizovány (platné územní rozhodnutí) jako stav

- ochranné hygienické pásmo chovu zvířat v areálu bývalého zemědělského družstva nebylo potřeba stanovit z důvodu ukončení živočišné výroby; současné využití a provoz v areálu musí splňovat hygienické limity dle nařízení vlády č. 148/2006 Sb., o ochraně zdraví před nepříznivými účinky hluku a vibrací:

● hluk v chráněném venkovním prostoru staveb a v chráněném venkovním prostoru
denní doba $L_{Aeg, 8h} = 50dB$
noční doba $L_{Aeg, 1h} = 40dB$

● hluk v chráněném vnitřním prostoru staveb (obytné místnosti)
denní doba $L_{Aeg, 8h} = 40dB$
noční doba $L_{Aeg, 1h} = 30dB$

j) Požadavky na vymezení zastavitelných ploch a ploch přestavby s ohledem na obnovu a rozvoj sídelní struktury a polohu obce v rozvojové oblasti a rozvojové ose.

Je navržen rozvoj sídla v kontextu významu sídla a předpokládaného vývoje počtu obyvatel (viz dokument průzkumy a rozborů a kap. B/l.3). Požadavky jednotlivců a obce na vymezení zastavitelných ploch byly vyhodnoceny – viz kap. B/l.2. S ohledem na urbanistickou strukturu a stávající plochu veřejného prostranství kolem budovy obecního úřadu, byla navržena dostavba č. 32 a přestavba P11 (plocha č. 31). Bylo přihlédnuto k požadavkům vyplývajícím z polohy sídla v rozvojové oblasti nadmístního významu N-OB1 Podbeskydsko. V případě ploch přestaveb P1 – P10 se jedná o střet přeložky silnice I/57 se stávajícím zastavěným územím. Kromě P 6 - P10 se jedná o formální plochy přestaveb (trasa vedena v tunelu).

Plochy přestavby:

OZN.	KÓD	ID	ZDŮVODNĚNÍ
P1	DS	60	střet s přeložkou silnice nadregionálního významu I/57
P2	dtto.	dtto.	dtto.
P3	dtto.	dtto.	dtto.
P4	dtto.	dtto.	dtto.
P5	DS	61	dtto.
P5	dtto.	dtto.	dtto.
P7	dtto.	dtto.	dtto.
P8	dtto.	dtto.	dtto.
P9	dtto.	dtto.	dtto.
P10	dtto.	dtto.	dtto.
P11	O	31	urbanistické (hmotové, funkční) dotvoření návsi

k) Požadavky na vymezení ploch a koridorů, ve kterých bude uloženo prověření změn jejich využití územní studií

Byly vymezeny 2 plochy jako jeden funkční celek, ve kterém bylo uloženo prověření změn jejich využití územní studií (č. 1, 10) a to z důvodu plošného rozsahu a zejména potřeby blíže regulovat využití území na základě podrobnější představy k umístění staveb, parcelace a řešení veřejné infrastruktury (vč. souvisejícího veřejného prostranství, sídelní zeleně).

l) Požadavky na vymezení ploch a koridorů, pro které budou podmínky pro rozhodování o změnách jejich využití stanoveny regulačním plánem

Při zpracování územního plánu Jarcová nebyla shledána potřeba vymezení ploch ani koridorů, pro které by měly být podmínky pro rozhodování o změnách jejich využití stanoveny regulačním plánem.

m) Požadavky vyhodnocení vlivů územního plánu na udržitelný rozvoj

Požadavek na vyhodnocení vlivů na udržitelný rozvoj nebyl uplatněn v zadání ÚP a není tudíž součástí návrhu ÚP.

n) Požadavky na uspořádání obsahu návrhu ÚP

Textová část návrhu územního plánu Jarcová včetně jeho odůvodnění, je zpracována plně v rozsahu dle přílohy č. 7 vyhlášky č. 500/2006 Sb., o územně analytických podkladech, územně plánovací dokumentaci a způsobu evidence územně plánovací činnosti. Grafická část územního plánu vychází z požadavků Metodiky jednotného digitálního zpracování územně analytických podkladů a územně plánovací dokumentace Zlínského kraje a z požadavků zadání na strukturu výkresů. Pouze výkresy „Energetika a spoje“ a „Vodní hospodářství“ jsou oproti zadání jako „Schéma dopravní a technické infrastruktury – energetika a spoje“ a „Schéma dopravní a technické infrastruktury – vodní hospodářství“ součástí odůvodnění územního plánu Jarcová, a to z důvodu omezených možností zobrazovaných informací v návrhových - závazných výkresech (obsahovaly by pouze kopie odpovídajících zastavitelných ploch z hlavního výkresu a stav, bez možnosti nástinu konkrétního napojení sítí apod.).

B/I.3 Komplexní zdůvodnění přijatého řešení**B/I.3a Vyhodnocení řešení ve vztahu k výsledkům rozboru udržitelného rozvoje území**

Návrh územního plánu Jarcová řeší hlavní požadavky na rozvoj dopravní a technické infrastruktury (nad)regionálního významu (silnice I/57 nadregionálního významu, regionální ÚSES) a dále lokální požadavky obce s ohledem na principy udržitelného rozvoje území. Týká se řešení potřeb a opatření pro celkový rozvoj Zlínského kraje a území obce při současném zajištění ochrany jeho hodnot – zejména kulturních, historických a přírodních včetně minimalizování dopadů navrhovaného řešení na zemědělský půdní fond a krajinný ráz.

K 31. 12. 2012 byla zpracována 2. úplná aktualizace ÚAP ORP Valašské Meziříčí vč. aktualizace Rozboru udržitelného rozvoje území. Pro území obce Jarcová byl zpracován výstup (pasport), který obsahuje zjištění a vyhodnocení udržitelného rozvoje území obce s uvedením jeho silných a slabých stránek, příležitostí a hrozeb v tematickém členění na horninové prostředí a geologii, vodní režim, hygienu životního prostředí, ochranu přírody, krajiny a památek, zemědělský půdní fond a pozemky určené k plnění funkcí lesa, veřejnou dopravní a technickou infrastrukturu, sociodemografické podmínky, bydlení, rekreaci a hospodářské podmínky. Dále obsahuje vyhodnocení vyváženosti vztahu územních podmínek pro příznivé životní prostředí, pro hospodářský rozvoj a pro soudržnost společenství obyvatel území s určením problémů k řešení v územně plánovací dokumentaci zahrnující zejména urbanistické, dopravní a hygienické závady, vzájemné střety záměrů na provedení změn v území, střety záměrů s limity využití území a ohrožení území například povodněmi a jinými rizikovými přírodními jevy. Součástí je také problémový výkres v měřítku 1:25 000. Níže je uvedeno vyhodnocení výsledků pro řešené území a jejich zohlednění v návrhu územního plánu.

1. Ložiska nerostných surovin se v řešeném území nevyskytují. Obec Jarcová má velmi vysoký podíl sesuvných území. Místa sesuvů a nestabilních podloží byla v návrhu územního plánu významným limitem pro rozvoj obce. Žádná ze zastavitelných ploch nezasahuje přímo do ploch vymezených sesuvy s výjimkou ploch č. **1, 12** (přebráno z ÚPn SÚ Jarcová), **11** (požadavek obce), jejichž využití je podmíněno zpracováním inženýrsko - geologickým posouzením. Silnice I/57 ve střetu se sesuvnými územími bude podrobněji řešena až v dalších stupních projektové přípravy stavby, vč. případných opatření
2. Návrhem územního plánu jsou respektovány podmínky plynoucí z polohy obce v Chráněné oblasti přirozené akumulace vod (CHOPAV) Beskydy - Vsetínské vrchy. Respektována jsou taktéž ochranná pásma vodních zdrojů a záplavové území Q_{100} Vsetínské Bečvy. Střety zastavitelných ploch s OP vodních zdrojů na území obce nepředstavují žádné riziko (zastavitelnost ploch je slučitelná s posláním ochrany vodních zdrojů a podmínkami jejich ochrany). Podíl zastavěného území v aktivní zóně záplavové území Q_{100} činí 23,2%. Územním plánem jsou vymezeny plošné rezervy pro realizaci protipovodňového opatření (T* č. 90, 91 - hráz) a nezastavitelné území pro rozliv velké vody v lokalitě Za vodou (S* č. 200 – retence v území) a Zavápenné. Protipovodňovou hráz tvoří konstrukce silnice I/57 v jižní části území Za vodou a v severní části území konstrukce přivaděče do Jarcové. Řešené území je dotčeno rizikem zvláštní povodně, které představuje vodní nádrž Bystřička, jejíž protřzení odpovídá úrovni průtoku Q_{100} . V případě přeložky silnice I/57 za předpokladu konstrukce vozovky na mostovce nad hladinou Q_{100} nebude záplavové území představovat žádné riziko.
3. Na území obce se nenacházejí staré ekologické zátěže. Provoz na silnici I/57 představuje zdroj hluku a imisí. Územní plán nenavrhuje žádné nové plochy s možností umístění záměrů, které by výrazněji mohly ovlivňovat kvalitu ovzduší. V blízkosti koridoru pro silnici I/57 nejsou navrhovány nové plochy bydlení, naopak je navrhována asanace objektů zastavěného území z důvodu negativního vlivu hluku z budoucí komunikace a polohy objektů v záplavovém území – viz kap. A/1.7c. Vzhledem k morfologii terénu mohou být účinným opatřením protihlukové stěny z vhodného pohltivého materiálu (např. beton s technologií TX Active).
4. Na území obce se nachází přírodní památka Jarcovská kula. V územním plánu (výkr. č. A/II.2 – II. výkres) je vymezena jako plocha přírodní. Požadavky občanů na zastavení v lokalitě Hora byly vyhodnoceny a jednotlivé záměry zpracovány, redukovány či zcela zrušeny z důvodu ochrany krajinného rázu (pohledový horizont).
5. Dle hodnocení ekologické stability území se jedná o území stabilní (KES 4,07) - přírodní a přírodě blízká krajina s výraznou převahou ekologicky stabilních struktur a nízkou intenzitou využívání krajiny člověkem, což je dáno vysokým podílem lesních ploch (44,6%) a trvale travních porostů (25,3%). Územním plánem jsou tyto ekologicky stabilnější plochy lesů, krajinné zeleně, TTP, sadů a vodních toků a ploch respektovány, stabilizovány a dále rozvíjeny návrhem plochy č. **100-104** (prvky ÚSES). Plochy ZPF zaujímají téměř 40,9% rozlohy území. Návrhem územního plánu jsou dotčeny půdy I. a II. tř. ochrany v rozsahu 20,28ha, přičemž 13,88ha představuje zábor pro přeložku silnice I/57. Návrhem územního plánu je dotčen zemědělský půdní fond na celkové ploše 49,04ha, reálný zábor bude i v případě realizace všech záměrů podstatně nižší (viz kap. B/1.5a).
6. Odkanalizování území obce na ČOV Jarcová je v územním plánu zohledněno (bylo zpracováno do grafické části odůvodnění). Dokumentace pro vydání územního rozhodnutí k akci Čistá řeka Bečva II

Splašková kanalizace Valašské Meziříčí Brňov byla zpracována. Veřejná technická a dopravní infrastruktura je taktéž v územním plánu respektována a dále rozvíjena. Obec má dobré přímé dopravní napojení na nadřazenou silniční síť (I/57). Obec nemá přímé železniční spojení - nejbližší železniční zastávka se nachází v Brňově. Vybavenost obce technickou infrastrukturou je vyhovující – viz kap. B/I.3j.

7. Za posledních 20 let (mezi roky 1991 - 2011) přibýlo v obci 112 obyvatel (1,4% ročně). Tomu odpovídá i vývoj počtu obydlených bytů, kdy se počet bytů v letech 1991 – 2011 zvýšil o 39 bytových jednotek, z 206 na 245 bytů, průměrně to znamená 3 byty za rok. V obci je tedy velký zájem o bydlení daný odpovídajícím zájemem v blízkosti Valašského Meziříčí v harmonické kulturní krajině. Věková struktura obyvatel je příznivá. Pozitivní situaci podporuje územní plán návrhem dostatečného počtu nových ploch pro bydlení (č. **1-5, 10-17, 19-22**) s potenciálem stabilizace mladých lidí v obci. Jsou vytvořeny podmínky pro další navyšování počtu obyvatel v obci – výhled 1061 obyv. (stav 794, návrh 267).
8. Potřeba nových zastavitelných ploch dle RURU je cca 6,08 ha (36bj). Při tomto výpočtu však bylo počítáno s průměrnou velikostí pozemku 1123m². Navrženo je celkem 19,27ha ploch pro bydlení s předpokládaným umístěním asi 89 bytových jednotek, průměrná velikost pozemku 2150m².
9. Lokální občanská vybavenost je podpořena návrhem ploch č. **37** (tenisové kurty), **38** (dětské hřiště) a **31-33, 35, 36** a vymezením ploch OS (hřiště), S* (lyžařský svah), RX (rozhledna). Podíl druhého (rekreačního) bydlení v obci na počet trvale obydlených bytů je cca. 43%. Návrhové plochy č. **40, 41** přechází ze stávajícího ÚPn SÚ Jarcová.

Konkrétní problémy k řešení vyplývající ze souhrnné tabulky Rozborů udržitelného rozvoje území SO ORP Valašské Meziříčí pro jednotlivé obce jsou v řešeném území obce Jarcová zohledněny následujícím způsobem:

- realizace přeložky silnice I/57 představuje zkvalitnění dopravní dostupnosti – koridor dopravy zpřesněn a vymezen jako veřejněprospěšná stavba
- využití zastavěného území a zastavitelných ploch podmíněno inženýrsko-geologickým posouzením v dalším stupni projektové přípravy staveb

Z hlediska celkového hodnocení jednotlivých pilířů udržitelného rozvoje (tj. přírodního, socioekonomického a hospodářského) je obec Jarcová hodnocena pozitivně ve všech třech pilířích udržitelného rozvoje. Ve zvoleném bodovém ohodnocení představuje druhou nejlépe hodnocenou obec v rámci správního území ORP Valašské Meziříčí. Návrh územního plánu se snaží eliminovat problémy vytyčené v Průzkumech a rozborech i v Rozborech udržitelného rozvoje území SO ORP Valašské Meziříčí (řešitelné územním plánem) a jsou také vytvářeny podmínky k posilování všech třech pilířů (s důrazem na zachování a posílení přírodního a socioekonomického pilíře), čímž je naplňován požadavek na udržitelný rozvoj obce.

B/I.3b Vyhodnocení účelného využití zastavěného území a vyhodnocení potřeby vymezení nových zastavitelných ploch

Zastavěné území je vymezeno na základě aktuálních mapových podkladů a průzkumů v terénu k datu

1. 3. 2011 a je znázorněno v grafické části dokumentace – viz Výkres základního členění území (č. výkresu A/II.1) a Hlavní výkres (č. výkresu A/II.2).

Urbanistická koncepce ÚP Jarcové vychází především z poznání stavu a vývoje krajinného obrazu a sídelní struktury a snahy zajistit jejich vyvážený další rozvoj a snahy posílit vědomí obyvatel o jejich zodpovědnosti k místu, tzn. mimo jiné jednoznačně vymezení hranice mezi zastavěným resp. zastavitelným územím a volnou krajinou s cílem zajištění její ochrany před negativními urbanizačními vlivy (viz dokument průzkumy a rozbory).

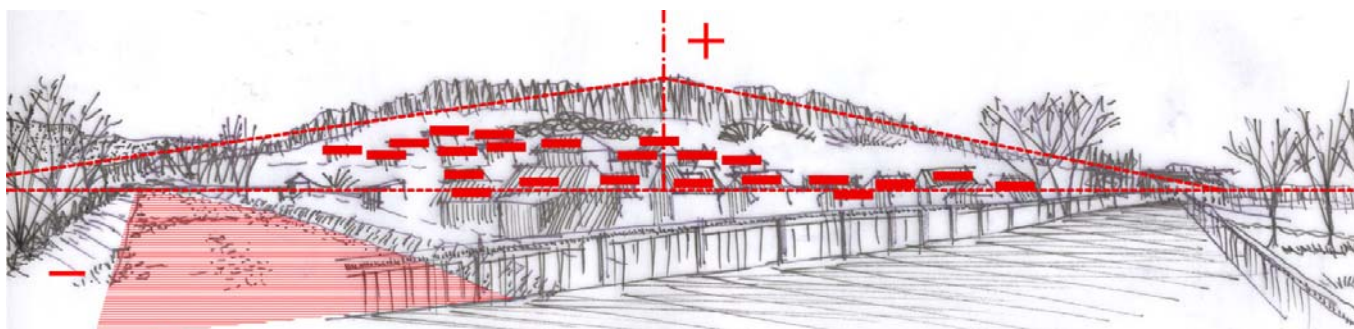
V katastrálním území obce Jarcová byly vymezeny 2 souvislé zastavěné územní celky zahrnující kompaktní jádro obce a části obce v lokalitě „Za vodou.“ Dále jsou vymezeny zastavěné území v údolí a podél řeky Bečvy s převažující rekreační funkcí a zastavěné území určené převážně pro bydlení s hospodářskou složkou, případně plochy pro technickou infrastrukturu apod v počtu 64. Dohromady bylo tedy vymezeno **66** zastavěných ploch.

Návrh územního plánu (dále jen „ÚP“) vychází z poznání místa samého (širší urbanistické vztahy, prostorová struktura sídla, krajinné kompozice, přírodní poměry), ze statistických ukazatelů za uplynulé dvě dekády (demografie, bytová výstavba, migrace obyvatelstva) a předpokládaných vývojových snah, přičemž jsou respektovány požadavky plynoucí z nadřazené územně plánovací dokumentace. Návrh ÚP podporuje koordinovaný rozvoj území obce a přehodnocuje některé schválené záměry v území z hlediska veřejného zájmu.

Vedle respektování výše uvedených hodnot však zároveň nový ÚP Jarcová v mnohém navazuje na zásady a principy, obsažené v dosud platné územně plánovací dokumentaci (územní plán a jeho změny). Řeší tedy koordinaci 62 jednotlivých funkčních ploch s cílem jejich optimálního využití a na základě potřeb vyplývajících z demografických ukazatelů vymezuje plochy pro rozvoj bydlení, občanské vybavenosti, výroby a veřejné

infrastruktury při zachování krajinných, urbanistických a architektonických hodnot území. Pro naplnění těchto cílů jsou definovány hlavní zásady urbanistického návrhu obce Jarcové takto :

- kontinuita vývoje urbanistické struktury sídliště při respektování krajinného rázu (krajinné dominanty, linie horizontu)
- kontinuita právní jistoty, tj. návrh na základě vyhodnocení všech známých rozvojových záměrů v předmětném území v konfrontaci s aktuálními právními předpisy
- návrh přeložky silnice I/57 s vysokou intenzitou dopravy při respektování územního rozhodnutí na tuto stavbu
- návrh zastavitelných ploch s ohledem na funkční a prostorovou strukturu sídla a jeho vztah k okolní krajině s následujícími prioritami :
 - preference ploch smíšených obytných v jádru obce a ploch bydlení pro individuální zástavbu při obvodu s vazbou na stávající bydlení
 - respektování inundace Bečvy – asanace nevhodně umístěného objektu bydlení v záplavě a návrat do ZPF
 - definování centra obce – návsi - vč. ploch veřejných prostranství a urbanisticky významných budov
 - vymezení ploch specifických ve volné krajině za účelem zkvalitnění kulturní hodnoty krajiny a posílení existenciálního vědomí obyvatel (identifikace s domovinou)



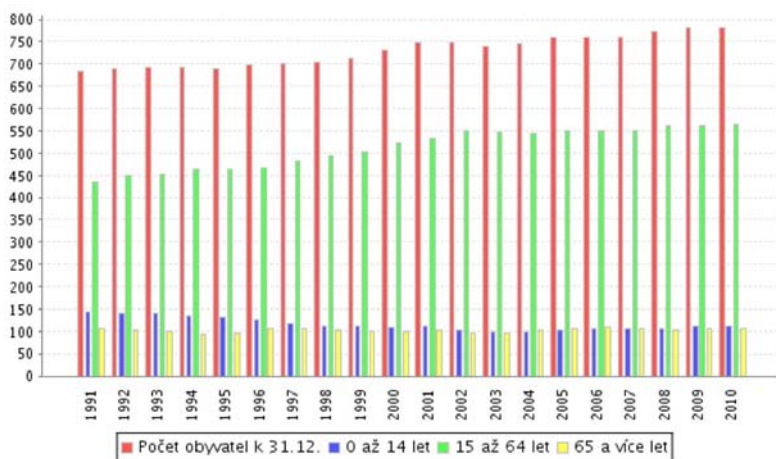
krajinný ráz – krajinné linie, horizonty, dominanty; zdroj autor

B/I.3c Bydlení

Ze závěrů projekce obyvatelstva České republiky do roku 2050, kterou vypracoval Český statistický úřad koncem roku 2003, lze očekávat snížení početní velikosti obyvatelstva a jeho výrazné demografické stárnutí (střední varianta 9,4mil. obyv. a obyvatelstvo starší 65 let bude tvořit 1/3 z celkového počtu). Velikost migračního přírůstku do ČR se odhaduje ve střední variantě 23,9tis. osob/rok. Za uplynulých 20 let (1991 – 2011) došlo vlivem pozitivní migrace k nárůstu počtu obyvatel Jarcové o 16%, což se projevilo na počtu nově vytvořených bytových jednotek (nárůst 19% oproti r. 1991 převážně v rodinných domech).

Vývoj počtu obyvatel v obci (zdroj ČSÚ):

rok	1991	1992	1993	1994	1995	1996	1997	1998	1999	2000	2001	2002	2003	2004	2005	2006	2007	2008	2009	2010	2011
Počet obyv.	682	690	691	693	689	699	702	705	713	731	747	747	741	745	759	760	760	771	781	782	794
%	100	101,1	101,3	101,6	101	102,5	102,9	103,4	104,5	107,2	109,5	109,5	108,7	104,7	109,2	111,4	111,4	113	114,5	114,7	116,4



Z důvodu fyzického stárnutí bytového fondu ČR; nedostatku volných kapacit bydlení v lokalitě; převládající touhy po vlastním bydlení ve zdravém přírodním prostředí v blízkosti správního centra (suburbanizace); nepředvídatelných migračních jevů; vzhledem k umístění Jarcové v regionu (osa Vsetín – Val. Meziříčí) a dobré dopravní dostupnosti (silnice, železnice) a ve vztahu k cenové mapě bytové výstavby ve Zlínském kraji okresu Vsetín lze očekávat zvýšený zájem o nové plochy bydlení.

Aby se vyloučil negativní jev živelného, nekoncepčního a nekoordinovaného

plánování vč. pořizování změn ÚP, projektant vymezil zastavitelné a nezastavitelné území s ohledem na urbanistickou strukturu místa a krajinný ráz.

V důsledku toho je v územním plánu vymezeno 5 rozvojových – zastavitelných - ploch pro bydlení individuální v rodinných domech (**BI č. 1-5**). Jedná se o plochy vymezené v přímé návaznosti na stávající zástavbu, proluky a plochy v intravilánu, které respektují a rozvíjí urbanistickou strukturu sídla, dopravní a technickou infrastrukturu (viz dokument průzkumy a rozborů). U návrhové lokality BI č. 1 je s ohledem na urbanistické a architektonické řešení stanovena podmínka zpracování územní studie – viz kap. A/1.10 návrhu.

Návrhové plochy:

KÓD	ID	NÁZEV LOKALITY	ZDŮVODNĚNÍ
BI	1	„Stráně I“	scelení půdorysu sídla, urbanistická struktura, rozšíření kapacity z důvodu předpokládaného demografického vývoje; plocha přebrána z ÚPn SU Jarcová
dtto.	2	„Stráně II“	urbanistická kompozice (optické zapojení stávající zástavby smíšené obytné k sídlu z dálkových pohledů)
dtto.	3	„Za humny I“	scelení půdorysu sídla, urbanistická struktura
dtto.	4	„Za humny II“	dtto.
dtto.	5	„Za humny III“	dtto.

Bydlení je rovněž umožněno ve funkčních plochách smíšených obytných (SO.3): č. **10 – 17, 19 - 22**.

Návrhové plochy:

KÓD	ID	NÁZEV LOKALITY	ZDŮVODNĚNÍ
SO.3	10	„Stráně III“	scelení půdorysu sídla (zahuštění proluk), urbanistická struktura
dtto.	11	„Stráně IV“	požadavek obce; plocha redukována z důvodu geologicky nestabilního území a ochranného pásma lesa
dtto.	12	„Stráně V“	scelení půdorysu sídla (zahuštění proluk), urbanistická struktura; požadavek obce, plocha redukována z důvodu OP lesa
dtto.	13	„Bražiska“	požadavek obce - vyhověno
dtto.	14	„Bražiska“	požadavek obce – vyhověno; plocha redukována z důvodu ochrany krajinného rázu
dtto.	15	„Bražiska“	dtto.
dtto.	16	„Hora II“	požadavek obce - vyhověno
dtto.	17	„Hora II“	požadavek obce – vyhověno; plocha redukována z důvodu ochrany krajinného rázu a OP lesa
dtto.	19	„Za vodou“	scelení půdorysu sídla (zahuštění proluk), urbanistická struktura
dtto.	20	dtto.	dtto.
dtto.	21	dtto.	plocha převzata ze stávajícího ÚPn SU Jarcová - stabilizována
dtto.	22	„Hora I“	požadavek obce - vyhověno

Navržené plochy bydlení byly bilancovány pro celkový počet **1061 obyvatel (794 stávajících, 267 nových obyvatel)**, což odpovídá **89 novým bytovým jednotkám**.

Počet objektů bydlení (odhad):

ID Funkční plochy	ha/1RD	Funkční využití	Výměra plochy (ha)	Počet RD	Počet bytových domů	Počet bytových jednotek
1	0,15 – 0,2	BI	5,68	31	-	-
2		dtto.	1,23	6	-	-
3		dtto.	1,65	9	-	-
4		dtto.	1,37	7	-	-
5		dtto.	0,42	3	-	-
Součet BI			10,35	56	-	56
10	0,25	SO.3	2,21	8	-	
11		dtto.	0,19	1	-	
12		dtto.	1,02	4	-	-
13		dtto.	0,28	1	-	-
14		dtto.	0,28	1	-	-
15		dtto.	0,14	1		
16		dtto.	0,75	2		
17		dtto.	0,44	1		

19		dtto.	0,76	3		
20		dtto.	0,92	3		
21		dtto.	1,8	7		
22		dtto.	0,17	1		
Součet SO.3			8,88	33	-	33
celkem			19,27	89		

Pozn.: Funkční využití je definováno v kap. A/I.6b, resp. A/I.11 návrhu.

B/I.3d Plochy veřejných prostranství

ÚP vytváří podmínky pro obnovu veřejných prostranství, které jsou v přímé vazbě na plochy občanského vybavení (viz dokument průzkumy a rozborů a výkres č. A/II.1) – jedná se především o stabilizaci stávajících ploch v jejich polohách.

Pozn.: Funkční využití je definováno v kap. A/I.6b, resp. A/I.11 návrhu.

B/I.3e Občanské vybavení, vč. občanské vybavení specifické

Na základě výsledku analýzy řešeného území shrnutých ve studii k územnímu plánu (viz dokument průzkumy a rozborů) byl definován hl. rozvoj s důrazem kladeným na zachování kulturního a přírodního dědictví a jeho transmissi do budoucna. Jedná se především o zachování urbanistické stopy dvorcové zástavby organické půdorysné struktury v centrální části obce a posílení krajinného významu lokality „Hora.“ Z toho titulu jsou územním plánem vymezeny plochy urbanisticky významné (viz výkres č. A/II.2). Plocha občanského vybavení (O) č. 31 je navržena jako plocha přestavby P11 z důvodu dotvoření prostorové kompozice návsi – vymezení ulicové čáry, objemového měřítka a z důvodu přiřazení významnější funkce. V přímé souvislosti s touto lokalitou je navrhována dostavba jižní fronty návsi – plocha č. 32. Architektonické řešení tohoto prostoru vč. možné architektonické přestavby budovy obecního úřadu a parteru by mělo být samostatným úkolem – viz dokument průzkumy a rozborů a kap. A/I.11 návrhu.

Pokyny pro řešení zástavby pro lokality O č. 31, 32:

- objemové řešení zástavby (měřítko budov) bude zohledňovat význam veřejného prostranství (návsi) – výšková hladina bude do úrovně střešního hřebene obecního úřadu
 - možné umístění zástavby na hranici pozemku; žádoucí je souvislá uliční čára
 - parter v přímé vazbě na přilehlé budovy, bude řešeno stání pro automobily
 - hl. vstupy budou orientovány do prostoru návsi

Plochy občanského vybavení jsou stabilizovány v jejich polohách, což se týká budov veřejné vybavenosti (obecní úřad, kulturní dům, škola, obchod) vč. přilehlého parteru, které svým umístěním v urbanistické struktuře, svým měřítkem, typologií a architektonickým tvaroslovím ovlivňují vnímání sídla z různých perspektiv.

Návrhové plochy:

KÓD	ID	NÁZEV LOKALITY	ZDŮVODNĚNÍ
O	31	„Náves“	posílení výrazu veřejného prostranství
O	32	„Náves“	dtto., dostavba jižní fronty
O	33	„Zavápenné II“	změna ÚPn SU Jarcová č. 3; plocha převzata a stabilizována
OX	35	„Hora I“	posílení kulturní složky krajinného rázu, fenomén místa
O	36	„Pod strání“	scelení půdorysu, dostavba proluky – zahuštění struktury sídla
OS	37	„Za humny IV“	požadavek obce - vyhověno
OS	38	„Za vodou“	požadavek obce - vyhověno

Plocha č. 36 se navrhuje v přímé vazbě na přivaděč do Jarcové s cílem umožnit podnikání soukromým subjektům.

V návaznosti na existující síť účelových komunikací (polní, lesní cesty) a z důvodu zesílení vnímání existenciálního prostoru člověka se navrhuje plocha občanského vybavení specifického. Její poloha – kóta Hora - byla ve struktuře sídla a krajiny zvolena po důkladném seznámení se s fenoménem místa a analýzou krajinné kompozice (lokální přírodní výšková dominanta, energetický bod). V návaznosti na stávající cyklotrasu č. 6018 a umístění rozhledny se navrhuje plocha OX č. 35. Pro tuto lokalitu se předpokládá jedno z následujících využití: zvonička, kaple, vyhlídka, drobná architektura (památník, socha, kříž, umělecký objekt, mobiliář) v přímé vazbě na kompozici krajinné zeleně.



Samotné řešení budoucí zástavby či architektonického (krajinného) návrhu je podmíněno zpracováním dokumentace autorizovaným architektem. Stavba bude respektovat krajinný ráz – bude doloženo v dalším stupni ÚPD zákresem záměru do fotodokumentace z dálkových pohledů z vybraných stanovišť.

lokality „Hora“ (OX č. 35)

Požadavek obce na rozšíření stávající plochy OS o plochu č. 37 – tenisové kurty - v lokalitě „Za humny“ byl vyhodnocen jako nekonfliktní. Návrhová plocha bezprostředně navazuje na již existující plochu; využití je podmíněno realizací protipovodňového opatření. Obdobně plocha č. 38 – dětské hřiště – v lokalitě „Za vodou“ s tím, že využití plochy se nepodmiňuje realizací protipovodňového opatření.



Pozn.: Funkční využití je definováno v kap. A/I.6b, resp. A/I.11 návrhu.

B/I.3f Výroba

Stávající plochy výroby jsou stabilizovány v jejich polohách. Jedná se především o jižní část zástavby v lokalitě „Za vodou“ (Češkův mlýn) a v severní části v lokalitě „Pod strání“ (býv. areál zeměděl. družstva). ÚP navrhuje rozšíření plochy výroby č. 51 v lokalitě Češkův mlýn na návrh žadatele. Využití plochy této plochy pro daný účel je podmíněno realizací protipovodňového opatření. V severní části se navrhují plochy č. 30, 50 jako rozšíření stávající plochy výroby.

Předpokládá se, že po realizaci přívaděče z I/57 v rámci aktualizace ÚP dojde k upřesnění plochy dopravy pro tuto stavbu a návrhová plocha č. 72, 73 bude vymezena k jinému účelu (např. jako plocha výroby či skladování). Drobnou nerušící výrobu lze umísťovat v plochách SO.3.

Návrhové plochy:

KÓD	ID	NÁZEV LOKALITY	ZDŮVODNĚNÍ
V	30	„Pod strání“	rozšíření stávající plochy skladování a výroby
dtto.	50	„Zahrady“	dtto.
dtto.	51	„Za vodou“	dtto.

B/I.3g Rekreace

Stávající plochy rodinné rekreace jsou ÚP stabilizovány. Nově jsou vymezeny níže uvedené samostatné plochy rekreace (pro umístění objektů druhého bydlení), které jsou přebírány ze stávajícího ÚPn SÚ Jarcová. Jako přípustná funkce je využití pro individuální rekreaci (přechodné ubytování, stravování) možné ve stávajících a navrhovaných funkčních plochách obytných vesnických (SO.3) a plochách občanského vybavení č. 33, přičemž potenciál pro rodinnou rekreaci má atraktivní území „Hora“ v severní části katastru.

Návrhové plochy:

KÓD	ID	NÁZEV LOKALITY	ZDŮVODNĚNÍ
RI	40	„Zavápenné“	Viz stávající ÚPn SÚ Jarcová a vydané rozhodnutí o umístění stavby, plocha stabilizována
dtto.	41	„Za vodou“	rozšíření stávající plochy individuální rekreace

B/I.3h Vodohospodářství

V případě návrhové plochy č. 110 se jedná o část přeložky koryta Bečvy v severní části katastru, která byla vymezena z důvodu střetu s plánovanou trasou I/57. Další vodní plochy se v ÚP nenavrhují.

Návrhové plochy:

KÓD	ID	NÁZEV LOKALITY	ZDŮVODNĚNÍ
WT	110	Bečva	přeložka Bečvy v souvislosti s realizací výstavby I/57; stabilizace plochy

B/I.3i Dopravní infrastruktura

Řešeného území se dotýkají zájmy pozemní motorové dopravy ve formě silnice I. a III. třídy, místních a účelových komunikací, dopravy statické a hromadné, dále doprava cyklistická a pěší. Území není dotčeno železniční dopravou. Území leží mimo zájmy dopravy lodní a letecké, jakož i mimo zájmy výstavby dálnic.

Silniční doprava

Při východním okraji řešeného území prochází v současné době silnice I/57 nadregionálního významu (státní hranice – Krnov – Vsetín – st. hr. SR). Na ni pak přímo navazuje krátká spojka silnice III/05723 (Jarcová – spojovací) o délce 531 m končící ve středu severní části obce. Při jižním okraji obci se na silnici I/57 napojuje spojovací komunikace III/05724 (Jarcová – Mikulůvka) končící v horní části obce Mikulůvka.

Funkční třídy: Podle své urbanisticko - dopravní funkce je možno dle ČSN 73 6110 "Projektování místních komunikací" (popř. podle zákona č. 13 „O pozemních komunikacích“) zatřídit komunikace do následujících funkčních skupin:

- část silnice I/57 - funkční skupina B (MK II. třídy) - sběrná komunikace s funkcí dopravně – obslužnou, převážně dopravního významu s částečnou přímou obsluhou území;
- silnice III/05723, III/05724 - funkční skupina C (MK III. třídy) - obslužná spojovací komunikace s funkcí dopravně – obslužnou, převážně dopravního významu s přímou obsluhou území;

Z hlediska zákona 361/2000 Sb., O provozu na pozemních komunikacích, lze většinu místních komunikací v zástavbě kvalifikovat jako „obytné zóny“, kde se míchají všechny dopravní funkce na jedné ploše.

Dopravní zátěž: Podkladem pro stanovení dopravní zátěže jsou Výsledky sčítání dopravy na dálniční a silniční síti z roku 2010, které zpracovává Ředitelství silnic ČR, popř. jiné dopravně-inženýrské průzkumy. Na silnici I/57 byla ve sčítacím úseku 7-1270 (u obce Jarcová) naměřena intenzita 11231 (12568 voz./24hod rok 2005) jednotkových vozidel za 24 hod (cca. 8 vozidel/1min.). Na silnicích III/05723 a III/05724 nebylo sčítání pro malý dopravní význam prováděno. Doprava je zde pouze místní zdrojová a cílová bez jakékoliv možnosti tranzitu.

Výhledové záměry

Ve výhledu se počítá s radikální úpravou směrového řešení trasy I/57 mimo zastavěnou část obce, zatím v poslední schválené variantě s využitím raženého tunelu a prvky přemostění při střídavém přecházení přes řeku Bečvu. Přímý přístup do obce Jarcové bude pak řešen dopravním přivaděčem. Do návrhu ÚP byly zpracovány podklady o směrovém řešení trasy poskytnuté ŘSD ČR. Byl vymezen koridor šířky 200m (100m od osy navržené trasy na obě strany).

Ochranné silniční pásmo

Ochranné silniční pásmo stanovuje zákon č. 13/1997 „Zákon o pozemních komunikacích“. Pásmo platí mimo zastavěné nebo k zastavění určeném území obce a činí 50m od osy vozovky nebo přilehlého jízdního pásu silnic I. třídy a 15m od osy vozovky III. třídy. Uvnitř zastavěného území platí hygienické hlukové pásmo odpovídající Nařízení vlády č. 148/2006 o ochraně zdraví před nepříznivými účinky hluku a vibrací. Ochranné pásmo bylo při řešení územního plánu zohledněno právě vymezením šířky koridoru pro přeložku I/57.

Návrh komunikační sítě

Navržena je přeložka silnice I/57 mimo zastavěnou část obce.

Návrhové plochy:

KÓD	ID	NÁZEV LOKALITY	ZDŮVODNĚNÍ
DS	60 až 70		přeložka I/57, požadavek vyplývající z PÚR ČR a ZÚR ZK, plocha stabilizována
DS	71 až 74	„Zahrady“	plochy pro realizaci nového přivaděče do Jarcové, požadavek ZÚR ZK, plocha stabilizována
DS	75	dtto.	zpřístupnění stavebního obvodu č. 1, 10 v návaznosti na plochu č. 30, 36

Stavebně - technický stav místních komunikací závisí na zástavbě a majetkových a terénních podmínkách. Větší část komunikací je řešena jako jednopruhové obousměrné vozovky proměnné šířky, jejichž směrové uspořádání

vytváří částečně propojenou síť. Z uvedené sítě pak část přístupových komunikací vybíhá paprskovitě do okolí, kde končí jako polní nebo lesní cesty. Část komunikací má charakter účelových komunikací – vjezdů na soukromé pozemky. Síť stávajících místních komunikací zůstane vzhledem k zástavbě a majetkovým a terénním podmínkám bez podstatných úprav. Jednotlivé změny a odstraňování dopravních závad mohou být řešeny v dalších stupních v podrobnějším měřítku, popř. dopravní organizací - značením, které však není součástí územně plánovací dokumentace. V plochách č. 1, 10 budou v rámci územní studie navrženy také nové dvoupruhové obslužné přístupové komunikace (lokálně i jednopruhové s výhybnami). Dále zde stanovena stavební čára a šířka veřejného uličního prostoru, která musí zabezpečit mimo jiné prostorové nároky pro vedení chodníků, inženýrských sítí, parkování osobních vozidel, svoz odpadu.

Podrobné řešení (umístění, směrové, výškové řešení) bude upřesněno v navazujících řízeních a projektové dokumentaci. Síť stávajících účelových komunikací nacházejících se mimo vlastní zastavěné území obce je návrhem stabilizována.

Dopravní obslužnost zastavitelných ploch:

ID	KÓD	dopravní obslužnost	ZDŮVODNĚNÍ
1	BI	podmínka zpracování územní studie (US 1); rozšíření komunikační sítě ve vazbě na plochu DS č. 75 a stávající síť; doprava v klidu součást návrhové plochy	prostupnost územím; zokruhování a návaznost na stávající síť místních komunikací
2	dtto.	stávající obslužná komunikace; rozšíření sítě místních/obslužných komunikací	existence místní komunikace v těsné blízkosti – možnost napojení návrhové plochy na veřejně přístupnou komunikaci
3	dtto.	rozšíření komunikační sítě (prodloužení obslužné komunikace)	dtto.
4	dtto.	dtto.	dtto.
5	dtto.	stav	dtto.
10	SO.3	podmínka zpracování územní studie (US 1); rozšíření komunikační sítě ve vazbě na plochu DS č. 75 a na stávající síť; doprava v klidu součást návrhové plochy	prostupnost územím; zokruhování a návaznost na stávající síť místních komunikací
11	dtto.	stávající síť místních/účelových komunikací (polní cesta); doprava v klidu součást návrhové plochy	existence místní komunikace v těsné blízkosti – možnost napojení návrhové plochy na veřejně přístupnou komunikaci
12	dtto.	dtto.	dtto.
13	dtto.	dtto.	dtto.
14	dtto.	dtto.	dtto.
15	dtto.	dtto.	dtto.
16	dtto.	dtto.	dtto.
17	dtto.	dtto.	dtto.
19	dtto.	dtto.	dtto.
20	dtto.	dtto.	dtto.
21	dtto.	dtto.	dtto.
22	dtto.	dtto.	přístup zajištěn po stávající veřejně přístupné účelové komunikaci bez požadavku na novou plochu dopravní infrastruktury
30	V	stávající obslužná komunikace; rozšíření sítě místních /obslužných komunikací (plocha DS č. 75)	dtto.
31	O	stávající síť místních/účelových komunikací; doprava v klidu součást návrhové plochy	dtto.
32	dtto.	dtto.	dtto.
33	dtto.	dtto.	dtto.
35	OX	stávající účelová komunikace (polní cesta); v případě realizace záměru v ploše se jedná o krajinnotvorné opatření nevyžadující dopravní napojení na žádnou komunikaci	bez požadavku na novou plochu dopravní infrastruktury; realizace záměru v ploše nevyžaduje návrhovou plochu
36	O	stávající obslužná komunikace; rozšíření sítě místních/ obslužných komunikací (plocha DS č. 75); doprava v klidu součást návrhové plochy	dtto.
37	OS	stávající obslužná komunikace; doprava v klidu součást návrhové plochy	dtto.
38	dtto.	stávající obslužná komunikace	dtto.
40	RI	stávající obslužná komunikace; doprava v klidu součást návrhové plochy	dtto.
41	dtto.	dtto.	dtto.
50	V	stávající účelová komunikace	dtto.
51	dtto.	dtto.	dtto.

Statická doprava

Jedná se o parkování a odstavování osobních vozidel mimo dobu jejich používání. Podle ČSN 73 6110 je třeba pro všechna zařízení občanské vybavenosti a objekty bytové výstavby zabezpečit dostatečný počet parkovacích stání, závislých na účelových jednotkách. Protože nelze u soukromých zařízení občanské vybavenosti stanovit jejich funkci a náplň, musí být otázka parkování řešena zejména v územním a stavebním řízení. Kapacita těchto ploch musí odpovídat požadavkům ČSN 73 6110 pro výhledový stupeň 1:2,5 a místním podmínkám.

Vzhledem k terénním podmínkám, šířkám komunikací a stávající zástavbě se statická doprava odehrává na soukromých pozemcích - na vjezdech popř. na neuzpevněných plochách. Garážování vozidel je řešeno přímo v objektech rodinných domků nebo na jejich pozemcích. Při nové výstavbě musí být požadavky na statickou dopravu řešeny na pozemcích investora bez nároků na další urbanistickou plochu pro dopravu. Samostatné plochy odstavňích stání nejsou v návrhu ÚP vymezeny. Požadavek obce na odstavňé parkování je naplněn v regulativech k jednotl. plochám s rozdílným způsobem využití. Předpokládá se, že po realizaci přivaděče z I/57 v rámci aktualizace ÚP dojde k upřesňení plochy dopravy pro tuto stavbu a návrhová plocha č. **73, 74** bude vymezena k jinému účelu (např. jako plocha pro odstavňé stání - v návrhu ÚP tato funkce jako přípustné využití – viz kap. A/I.6b).

Hromadná doprava

Silnice I/57 vedoucí po východní hranici obce převádí v současné době převážňe tranzitní dopravu včetně řady autobusových linek. Proto je dopravní spojení obce s ostatními obcemi v případě dojíždky do škol, zaměstnání za nákupy, kulturou atd. spolehlivě zajišťeno kromě vlakové, také autobusovou linkovou dopravou. Klasická MHD v obci zajišťována není. V grafických přílohách (výkres č. B/II.2) jsou zakresleny zastávky s docházkovými vzdálenostmi 300 a 500 m, tj. cca 5-10 minut docházky, které pokrývají podstatnou část zastavěného území. Zakreslená docházková vzdálenost je pouze orientační hodnota, která nezohledňuje překážky v docházkové vzdálenosti. V ÚP je hromadná doprava ponechána v současném stavu.

Hospodářská doprava

V řešeném území se jedná o zemědělskou a lesní dopravu. Vzhledem k topograficky složitému členitému terénu a cílům dopravy rozmístěných po okolí je hospodářská doprava nezbytně napojena na silnici a místní komunikace, ze kterých vyúsťují jednotlivé zemědělské a lesní cesty. Vjezdy na komunikace jsou omezeny dopravními značkami. Řešení hospodářské dopravy bude součástí projektu komplexňích pozemkových úprav.

Železniční doprava

Obec Jarcová nemá přímé železniční spojení. Nové plochy drážňí dopravy nejsou navrhovány.

Cyklistická doprava

Obcí prochází značená cyklistická trasa č. 6018 v úseku Jarcová – Jablůnka – Jarcová. Jedná se o náročňou trasu vedenou částečně po lesňích cestách. Okrajem řešeného území prochází také silniční cyklotrasa č. 501 (v regionu jde o trasu: Vsetín - Jablůnka - Bystřička - Jarcová - Valašské Meziříčí - Lhotka nad Bečvou – Lešňá). Samostatné cyklistické stezky nejsou v obci vybudovány. Pro cyklisty slouží vozidlové komunikace – tj. průtah silnice I/57, místní komunikace, polňí a lesňí cesty.

Pěší doprava

Provoz pěších v obytné zástavbě závisí na šířce uličňího prostoru a majetkových podmínkách a je většinou veden po místňích komunikacích, které mají charakter „obytné zóny“. Chodníky pro pěší nejsou nyní v obci realizovány. Jednotlivé změny a úpravy komunikací pro pěší budou postupně řešeny v dalších stupňích PD v podrobnějším měřítku v závislosti na dostupnosti pozemků a rozpočtových možnostech obce. V nově navržených plochách pro bytovou výstavbu je nutno počítat v uličňím prostoru s minimálně jednostranným chodníkem. Prostupnost územím pro pěší v nově navržených plochách bydlení – zejména plochy č. **1, 10** – bude řešena v rámci zpracování územňí studie – viz kap. B/II.2 k.

Hluk z dopravy

Pro stanovení povolené hladiny hluku ve venkovňím prostoru platí Nařizení vlády č. 148/2006 o ochraně zdraví před nepříznivými účinky hluku a vibrací. Podkladem pro stanovení hladin hluku způsoběného dopravním provozem na pozemňích komunikacích je dopravní zátěž spolu s místně-technickými a stavebními podmínkami. Současná dopravní zátěž silnice I/57 vedoucí po východňím okraji obce není podle výsledků sčítání dopravy z roku 2010 malá. Ve sčítacím úseku 7-1270 (u obce Jarcová) naměřena intenzita 11231 jednotkových vozidel za 24 hod. Uvedená dopravní zátěž může ve špičkách do vzdálenosti 20 m snadno dosahovat hygienického limitu daného základňí hladinou $L_{Aeq,T} = 50\text{dB}$ včetně korekce +20dB tj. 70dB. Velmi pravděpodobně překročená intenzita hladiny hluku u silnice I/57 se však týká jen lokální části obce u železniční zastávky "Brňov", kde je malý úsek soustředěné zástavby přímo u silnice I/57. Řešením je dokončení plánované přeložky silnice I/57 mimo zastavěňou část obce. Podstatná část zastavěného úseku obce Jarcová je od silnice I/57 oddělena

ještě řekou „Bečva“ včetně pásu zeleně. Přímo v obci Jarcová mimo úseku vedle železniční zastávky „Brňov“ není překročena povolená hladina hluku způsobená dopravním provozem na silnici I/57. Intenzita dopravy se na silnicích III. třídy a místních komunikacích se již přímo nevyhodnocuje, tzn., že venkovní hluk z dopravy na silnici III. třídy ani na místních komunikacích nelze empiricky podle výsledků sčítání dopravy nijak odvozovat. Zde je možno intenzitu hluku nebo velikost hlukové hladiny zjistit jen přímým měřením.

B/I.3j Technická infrastruktura

Vodní hospodářství - vodovod

Popis současného zásobování pitnou vodou - V obci Jarcová jsou vybudovány dva vodovody. První vodovod v centrální části obce je napojen na skupinový vodovod Stanovnice. Voda je do obce dodávána z přivaděče VDJ Štěpánov HTP – ÚV Valašské Meziříčí ($Q_{kap}=90\text{l/s}$). Na tento přívodní řad je napojen přívodní řad PVC DN 100 mm a PE DN 2" dl. 1350 m do VDJ Jarcová 50 m³. Obec je tímto veřejným vodovodem zásobována v jednom tlakovém pásmu. Celková délka rozvodných řadů tohoto vodovodu je 4300 m. Druhý vodovod v lokalitě „Za vodou“ je také napojen ze skup. vodovodu Stanovnice na přívodní řad Valašské Meziříčí – Vsetín přes redukční ventil, max. hydrostatický tlak je nastaven na 0,55 MPa. Místní zdroj byl z hlediska kvality a vydatnosti odstaven z provozu, tak jako i VDJ 30 m³. Obec je zásobována v jednom tlakovém pásmu přes redukční ventil. Celková délka rozvodných řadů vodovodu „Za vodou“ je 1740 m. Provozovatelem obou vodovodů je společnost Vodovody a kanalizace Vsetín, a.s..

- vodojem – dvoukomorový 50 m³ max. hl. 370,75 m n.m.
min. hl. 369,55 m n.m.
- nejvýše položená zástavba je 355,00 m n.m., v lokalitě „Za vodou“ 344,00 m n.m.
- nejnižší položená zástavba 298,00 m n.m., v lokalitě „Za vodou“ 311,00 m n.m.

Areál bývalého zemědělského družstva je napojen rovněž na veřejný vodovod.

Z důvodu střetu vodovodní sítě s přeložkou silnice I/57 bude nutné řešit i přeložky vodovodních řadů kolidujících s plánovanou výstavbou. Řešení přeložek bude součástí projektové dokumentace přeložky silnice I/57.

Vymezení zdrojů povrchových a podzemních vod uvažovaných pro účely úpravy na vodu pitnou - Místní zdroj vody v lokalitě „Za vodou“ byl odstaven z provozu a vodovod byl přepojen na SV Stanovnice. Do budoucna se neuvažuje s jeho využitím pro účely úpravy na pitnou vodu, prameny byly porušeny výstavbou VTL plynovodu.

Výpočet potřeby pitné vody

Stávající počet obyvatel k roku 2011 - 794 osob., navrhovaný počet obyvatel k r. 2020 – 1061 osob.

I. Potřeba pitné vody pro obyvatelstvo :

A : Potřeba vody pro bytový fond:

Specifická potřeba pitné vody - 100 l/obyv/den.

$$Q_{d \text{ byt. fondu}} = 1061 \text{ obyv} \times 100 \text{ l/obyv/den} = \mathbf{106,1 \text{ m}^3/\text{den}}$$

B : Potřeba vody pro občanskou a technickou vybavenost

a – pro základní a vyšší

Specifická potřeba pitné vody (obce od 1000 do 5000 obyv.) - 30 l/obyv/den,

$$Q_{d \text{ vybav}} = 1061 \text{ obyv} \times 30 \text{ l/obyv/den} = \mathbf{31,8 \text{ m}^3/\text{den}}$$

b - pro specifickou vybavenost

turistická ubytovna – pro obce do 5.000 ob. spec. vybavenost

20 lůžek x 150 l/lůžko/den

$$Q_{d2 \text{ vybav}} = 20 \text{ obyv} \times 150 \text{ l/obyv/den} = \mathbf{3 \text{ m}^3/\text{den}}$$

Potřeba pitné vody pro obyvatelstvo obce Jarcová:

$$Q_{d \text{ obyv}} = Q_{d \text{ byt. fondu}} + Q_{d1 \text{ vybav}} + Q_{d2 \text{ vybav}} = 106,1 \text{ m}^3/\text{den} + 31,8 \text{ m}^3/\text{den} + 3 \text{ m}^3/\text{den} = \mathbf{140,9 \text{ m}^3/\text{den}}$$

$$Q_{d \text{ obyv}} = 1,6 \text{ l/s}$$

$$Q_{m \text{ obyv}} = Q_{d \text{ obyv}} \times k_d = 140,9 \text{ m}^3/\text{den} \times 1,4 = \mathbf{197,3 \text{ m}^3/\text{den}}$$

$$Q_{m \text{ obyv}} = 2,3 \text{ l/s}$$

$$Q_{h \text{ obyv}} = q_{m \text{ obyv}} \times k_h = 2,3 \text{ l/s} \times 1,8 = \mathbf{4,1 \text{ l/s}}$$

II. Potřeba pitné vody pro průmysl :

39 pracovníků

Čistý provoz – specifická potřeba 50l/os/směnu

1. směna $Q_d = 39 \times (30 + 50) = 3,1 \text{ m}^3/\text{den}$
 2. směna $Q_d = 20 \times (30 + 50) = 1,6 \text{ m}^3/\text{den}$
- $Q_d = 4,7 \text{ m}^3/\text{den} = Q_m = 0,05 \text{ l/s}$
 $Q_h = 0,5625 \times 3,1 = 1,74 \text{ m}^3/\text{h} = 0,5 \text{ l/s}$

C : Výsledné potřeby vody pro obec celkem:

Průměrná denní potřeba vody: $Q_d = 140,9 + 4,7 = 145,6 \text{ m}^3/\text{den}$
 Max. denní potřeba vody: $Q_m = 197,3 + 4,7 = 202 \text{ m}^3/\text{den}$
 Max. hodinová spotřeba vody: $Q_h = 4,1 + 0,5 = 4,6 \text{ l/s}$

Návrh zásobování pitnou vodou

Územní plán respektuje veškerá vodohospodářská zařízení. Územní plán je navržen v souladu s dokumentací "Plán rozvoje vodovodů a kanalizací Zlínského kraje" – Centropjekt Zlín, a.s., Voding Hranice, spol. s r.o. Objekty stávající zástavby i navrhované plochy zástavby, které se nacházejí ve výškách 298,0 – 355,0 m n.m., budou i nadále zásobovány pitnou vodou v jednom základním tlakovém pásmu. Rovněž objekty stávající zástavby a navrhované plochy zástavby v lokalitě „Za vodou“ budou zásobovány pitnou vodou v jednom základním tlakovém pásmu. Objekty navrhované plochy zástavby, které se nacházejí ve výškách nad 355,0 m n.m., budou zásobovány pitnou vodou pomocí navrhované AT stanice, popř. pitnou vodou z individuálních zdrojů.

Dané území obsahuje stávající zástavbu a navrhované plochy bydlení č. 1-5 a navrhované plochy smíšené obytné č. 10-17, 19-22 z toho jsou navrhované plochy č. 19 až 21 v lokalitě „Za vodou“. Navrhované plochy bydlení 1, 3 až 5 a navrhovaná plocha smíšená obytná 10, které se nachází ve výškách 298,0 – 355,0 m n.m. budou zásobovány pitnou vodou z VDJ, který je napojen na vodovod Val. Meziříčí. Tlakové poměry ve vodovodní síti jsou vyhovující, v okrajových lokalitách nejnižší položené zástavby je nutno instalovat domovní redukční ventily, max. hydrostatický tlak dosahuje v ojedinělých případech hodnot do 0,73 MPa. U navrhované plochy bydlení č. 2 a navrhovaných ploch smíšených obytných č. 11 a 12 a u stávající zástavby, která se nachází ve výškách 355,0 – 390,0 m.n.m. , budou nevyhovující tlakové poměry upravovány pomocí AT stanice navrhované v místě stávajícího vodojemu (viz výkres č. B/II.5), popř. budou zásobovány pitnou vodou z individuálních zdrojů. Navrhované plochy smíšené obytné č. 13-17, 22 jsou mimo dosah veřejné vodovodní sítě a budou zásobovány vodou z individuálních zdrojů. V lokalitě „Za vodou“ navrhované plochy smíšené obytné č. 19-21 se nachází ve výškách 311,0 – 342,0 m n.m. budou zásobovány pitnou vodou z vodovodu, který je napojen ze skup. vodovodu Stanovnice na přívodní řad Valašské Meziříčí – Vsetín přes redukční ventil. Tlakové poměry ve vodovodní síti jsou vyhovující.

Kapacita vodojemu je vzhledem k výhledové změně nárůstu počtu obyvatel dostatečná a zajistí minimální 60 % zabezpečení maximální denní potřeby vody. Rovněž kapacita přívodního vodovodu do lokality „Za vodou“ je dostatečná vzhledem k výhledové změně nárůstu počtu obyvatel. Nutná bude úprava kapacity těch stávajících rozvodných řadů, které budou zásobovat pitnou vodou navrhované plochy smíšené obytné 19 až 22 v lokalitě „Za vodou“.

Část stávající zástavby mimo dosah veřejné vodovodní sítě je zásobována vodou z individuálních zdrojů (studny). Rozvodná vodovodní síť obce Jarcová bude i nadále využívána i k požárním účelům.

KÓD	ID	výška zástavby (m n.m.)	návrh zásobování pitnou vodou
BI	1	308 - 352	podmínka zpracování územní studie (US 1); rozšíření stávající vodovodní sítě (nová větev)
	2	360 - 372	rozšíření stávající vodovodní sítě (prodloužení vodovodního řadu); nedostatečný hydrostatický tlak - realizace AT stanice v místě vodojemu, resp. individuální zásobování (studna)
	3	340 - 376	rozšíření stávající vodovodní sítě (prodloužení vodovodního řadu)
	4	304 - 326	napojení na stávající vodovodní řad
	5	302 - 310	dtto.
SO.3	10	312 - 334	podmínka zpracování územní studie (US 1); rozšíření stávající vodovodní sítě (nová větev)
	11	368 - 376	rozšíření stávající vodovodní sítě (prodloužení vodovodního řadu); nedostatečný hydrostatický tlak - realizace AT stanice v místě vodojemu, resp. individuální zásobování (studna)
	12	368 - 388	dtto.
	13	440 - 456	individuální zásobování pitnou vodou (studna)
	14	460 - 472	dtto.
	15	466 - 470	dtto.

	16	482 - 488	dtto.
	17	462 - 478	dtto.
	19	316 - 334	napojení na stávající vodovodní řad
	20	326 - 346	dtto.
	21	312 - 324	dtto.
	22	470 - 478	individuální zásobování pitnou vodou (studna)
O	31	299 - 304	rozšíření stávající vodovodní sítě (prodloužení vodovodního řadu)
	32	297 - 299	dtto.
	33	326 - 344	individuální zásobování pitnou vodou (studna)
	36	296 - 298	rozšíření stávající vodovodní sítě (prodloužení vodovodního řadu)
RI	40	316 - 334	individuální zásobování pitnou vodou (studna)
	41	342 - 362	dtto.
V	30	296 - 298	rozšíření stávající vodovodní sítě (prodloužení vodovodního řadu)
	50	296	dtto.
	51	304 - 306	napojení na stávající vodovodní řad

Vodní hospodářství - kanalizace

Současný stav v odkanalizování - V centrální části obce Jarcová byla původní nesoustavná jednotná kanalizační síť doplněna o splaškovou kanalizaci, odvádějící odpadní vody na mechanicko-biologickou ČOV. Původní kanalizace byla ponechána pro odvádění dešťových odpadních vod do recipientu. Rozptýlená zástavba jižní části obce je situována podél levého břehu řeky Vsetínské Bečvy, bez jakéhokoliv kanalizačního systému, větší koncentrace zástavby se nachází blíže k obci Bystřička, kde je nesoustavná jednotná kanalizační síť vyústěná do řeky Vsetínské Bečvy. Kapacita stávající ČOV pro 940 EO s denním průtokem 165 m³/den a 55 kg BSK₅/d je z hlediska hydraulického i látkového zatížení vytižena zhruba na polovinu. ČOV tvoří jeden uzavřený celek, v němž jsou soustředěny provozy mechanického předčištění, biologická část a uskladňovací nádrž kalu. Zahuštěný kal je odvážen k odvodnění na ČOV Valašské Meziříčí. Areál bývalého zemědělského družstva je napojen rovněž na veřejnou kanalizační síť.

Hydrotechnické výpočty

a) dešťové vody

$$Q = \psi \cdot S \cdot q_s$$

kde ψ - odtokový součinitel pro různé kategorie zastavění

$\psi = 0,20, 0,40$ pro kanalizované plochy dle spádu

S - plocha v ha

q_s - intenzita směrodatného 15 min. deště s periodicitou $n = 1$

$q_s = 125$ l/s/ha

b) splaškové odpadní vody

Množství splaškových odpadních vod odváděných na stávající ČOV je odvozeno od počtu napojených obyvatel, jejichž nemovitosti jsou vybudovanou kanalizační sítí podchyceny. Počet EO=333, specifická spotřeba vody 100 l/os/den. Výhledově ve „**Variantě I.**“ je počítáno s nárůstem počtu připojených obyvatel na EO=618 a možností napojení lokalit řešených v projektu DÚR „Čistá řeka Bečva II Splašková kanalizace Valašské Meziříčí Brňov“ s předpokládaným připojením počtu EO=390, tj. celkem **EO=1008**. Výhledově ve „**Variantě II.**“ je počítáno s nárůstem počtu připojených obyvatel na EO=618 a možností napojení lokalit řešených v projektu DÚR „Čistá řeka Bečva II Splašková kanalizace Valašské Meziříčí Brňov“ s předpokládaným připojením počtu EO=390 a s napojením jižní části obce „Za vodou“ s 220 EO, tj. celkem **EO=1228**.

Průměrný denní přítok komunálních splaškových odpadních vod :

$$\begin{aligned} Q_{24} &= 33 \text{ m}^3/\text{den} \\ &= 0,4 \text{ l/s} \\ &= 1,38 \text{ m}^3/\text{hod} \end{aligned}$$

Maximální denní přítok :

$$\begin{aligned} Q_d &= Q_{24} \cdot x_{kd} = 33 \text{ m}^3/\text{den} \cdot 1,4 = 46,2 \text{ m}^3/\text{den} \\ &= 0,5 \text{ l/s} \\ &= 1,9 \text{ m}^3/\text{hod} \end{aligned}$$

Znečištění splaškových odpadních vod :

$$\begin{aligned} \text{počet EO} &= 333 \text{ EO}, \\ Q_{24} &= 33 \text{ m}^3/\text{den}, \\ 333 \text{ EO} \cdot 60 \text{ g BSK}_5/\text{obyv}/\text{den} &= 20 \text{ kg BSK}_5/\text{den}, \end{aligned}$$

333 EO x 55 g NL/obyv/den = 18,3 kg NL/den,
 333 EO x 120 g CHSK_{cr}/obyv/den = 40 kg CHSK_{cr}/den,

Varianta I. – výhledově

Q₂₄ = 101 m³/den
 = 1,2 l/s
 = 4,2 m³/hod
 Maximální denní přítok :
 Q_d = 101 m³/den x 1,4 = 141,4 m³/den
 = 1,6 l/s
 = 5,9 m³/hod
 Znečištění splaškových odpadních vod :
 počet EO = 1008 EO
 Q₂₄ = 101 m³/den
 = 60 kg BSK₅/den
 = 55 kg NL/den
 = 121 kg CHSK_{cr}/den

Varianta II. – výhledově

Q₂₄ = 123 m³/den
 = 1,4 l/s
 = 5,1 m³/hod
 Maximální denní přítok :
 Q_d = 123 m³/den x 1,4 = 172,2 m³/den
 = 2 l/s
 = 7,2 m³/hod
 Znečištění splaškových odpadních vod :
 počet EO = 1228 EO
 Q₂₄ = 123 m³/den
 = 74 kg BSK₅/den
 = 68 kg NL/den
 = 147 kg CHSK_{cr}/den

Návrh čištění odpadních vod

Návrhové plochy:

KÓD	ID	NÁZEV LOKALITY	ZDŮVODNĚNÍ
TV	92		vytvoření podmínek pro potenciální umístění kanalizace s napojením na ČOV Jarcová (ÚR „Čistá řeka Bečva II), plocha stabilizována
TV	93	„Za vodou“	vytvoření podmínek pro potenciální umístění ČOV

Ze stávajících a navrhovaných ploch zástavby v dosahu kanalizační sítě budou i nadále splaškové odpadní vody odváděny stávajícím oddílným kanalizačním systémem - stokami splaškové kanalizace DN 200 až 300 mm do stávající ČOV. Jižní část obce „Za vodou“ bude doplněna stokami splaškové kanalizace, které budou zaústěny do přečerpávací stanice a splaškové odpadní vody budou výtlačným potrubím dopravovány do gravitační stoky, napojené na stávající splaškovou kanalizaci v centrální části obce a poté odváděny na stávající ČOV – viz zpracovaná projektová dokumentace DÚR: Čistá řeka Bečva II Splašková kanalizace Valašské Meziříčí Brňov.

Alternativou k tomuto řešení se navrhuje samostatná kontejnerová mechanicko-biologická ČOV pro jižní část obce (plocha č. 93) „Za vodou“ pro 220 EO, Q₂₄ = 22 m³/den. Plocha vyčleněná pro navrhovanou ČOV je 63 m².

Dešťové vody budou i nadále odváděny stokami dešťové kanalizace, vyústěnými do recipientů. Dešťové vody budou v maximální míře jímány u jednotlivých nemovitostí a využívány k užitným účelům, např. k zaléváním zahrad a zeleně.

Navrhovaná zástavba mimo dosah stávající kanalizační sítě bude odkanalizována individuálně samostatnými domovními čistírnami, nebo do jímek na vyvážení.

Z důvodu střetu kanalizační sítě s přeložkou silnice I/57 bude nutné řešit i přeložky vodovodních řadů kolidujících s plánovanou výstavbou. Řešení přeložek bude součástí projektové dokumentace přeložky silnice I/57.

S výhledovým nárůstem počtu připojených EO je nutno počítat ve **variantě I. s intenzifikací stávající ČOV** z důvodu vyššího látkového zatížení spočívající ve změně technologie, **ve variantě II.** z důvodu vyššího látkového i hydraulického zatížení s rozšířením plochy pro ČOV s následnou úpravou technologie.

KÓD	ID	návrh likvidace splaškových / dešťových vod
BI	1	Rozšíření kanalizační sítě (nová stoka). Podmínka zpracování územní studie (US 1), která bude řešit návrh rozšíření kanalizační sítě v návaznosti na stávající zástavbu obce i na navrhované plochy zástavby a na stávající i navrhovanou technickou infrastrukturu obce. Dešťové vody budou v maximální míře jímány u jednotlivých nemovitostí a využívány k užitným účelům.
	2	Napojení na stávající kanalizační stoku (prodloužení větve). Dešťové vody budou v maximální míře jímány u jednotlivých nemovitostí a využívány k užitným účelům, např. k zalévání zahrad, popř. budou odváděny stávajícím systémem dešťové kanalizace, která je zaústěna do místních vodotečí.
	3	dtto.

	4	dtto.
	5	dtto.
SO.3	10	Napojení na stávající kanalizační stoku (prodloužení stoky). Dešťové vody budou v maximální míře jímány u jednotlivých nemovitostí a využívány k užitným účelům.
	11	dtto.
	12	dtto.
	13	Individuální řešení odkanalizování (domovní ČOV). Dešťové vody budou v maximální míře jímány u jednotlivých nemovitostí a využívány k užitným účelům, např. k zalévání zahrad, popř. budou odváděny stávajícím systémem dešťové kanalizace, která je zaústěna do místních vodotečí.
	14	dtto.
	15	dtto.
	16	dtto.
	17	dtto.
	19	Do doby vybudování splaškové kanalizace s odvodem splaškových vod na ČOV (TV č. 93) bude odkanalizování řešeno individuálně (domovní ČOV). Dešťové vody budou v maximální míře jímány u jednotlivých nemovitostí a využívány k užitným účelům, např. k zalévání zahrad, popř. budou odváděny stávajícím systémem dešťové kanalizace, která je zaústěna do místních vodotečí.
	20	dtto.
	21	dtto.
	22	Individuální řešení odkanalizování (domovní ČOV). Dešťové vody budou v maximální míře jímány u jednotlivých nemovitostí a využívány k užitným účelům, např. k zalévání zahrad, popř. budou odváděny stávajícím systémem dešťové kanalizace, která je zaústěna do místních vodotečí.
O	31	Napojení na stávající kanalizační stoku (přípojka), příp. rozšíření kanalizační sítě (nová větev). Dešťové vody budou v maximální míře jímány u jednotlivých nemovitostí a využívány k užitným účelům, popř. budou odváděny stávajícím systémem dešťové kanalizace, která je zaústěna do místních vodotečí.
	32	dtto.
	33	Individuální řešení odkanalizování (domovní ČOV). Dešťové vody budou v maximální míře jímány u jednotlivých nemovitostí a využívány k užitným účelům, popř. budou odváděny stávajícím systémem dešťové kanalizace, která je zaústěna do místních vodotečí.
	36	Napojení na stávající kanalizační stoku (přípojka), příp. rozšíření kanalizační sítě (nová větev). Dešťové vody budou v maximální míře jímány u jednotlivých nemovitostí a využívány k užitným účelům, popř. budou odváděny stávajícím systémem dešťové kanalizace, která je zaústěna do místních vodotečí.
OX	35	Plocha nebude odkanalizována.
OS	37	Rozšíření kanalizační sítě (nová větev). Dešťové vody budou v maximální míře jímány u jednotlivých nemovitostí a využívány k užitným účelům, popř. budou odváděny stávajícím systémem dešťové kanalizace, která je zaústěna do místních vodotečí.
	38	Dešťové vody budou v maximální míře jímány u jednotlivých nemovitostí a využívány k užitným účelům, popř. budou odváděny stávajícím systémem dešťové kanalizace, která je zaústěna do místních vodotečí.
RI	40	Individuální řešení odkanalizování (domovní ČOV). Dešťové vody budou v maximální míře jímány u jednotlivých nemovitostí a využívány k užitným účelům, popř. budou odváděny stávajícím systémem dešťové kanalizace, která je zaústěna do místních vodotečí.
	41	dtto.
V	30	Napojení na stávající kanalizační stoku (přípojka), příp. rozšíření kanalizační sítě (nová větev). Dešťové vody budou v maximální míře jímány u jednotlivých nemovitostí a využívány k užitným účelům, popř. budou odváděny stávajícím systémem dešťové kanalizace, která je zaústěna do místních vodotečí.
	50	Odkanalizování bude řešeno v dalším stupni ÚPD.
	51	Do doby vybudování splaškové kanalizace s odvodem splaškových vod na ČOV (TV č. 93) bude odkanalizování řešeno individuálně (domovní ČOV). Dešťové vody budou v maximální míře jímány u jednotlivých nemovitostí a využívány k užitným účelům, např. k zalévání zahrad, popř. budou odváděny stávajícím systémem dešťové kanalizace, která je zaústěna do místních vodotečí.

Z důvodu plánované přeložky silnice I/57 bude nutné řešit přeložky kanalizačních stok ve střetu s plánovanou trasou této směrové dělené silnice I. třídy.

Technická infrastruktura – protipovodňové opatření

Důležitým limitem ovlivňujícím rozvoj sídelní struktury obce je záplava Bečvy. Z ÚAP ZK vyplývala potřeba návrhu ploch protipovodňových opatření. Územním plánem jsou vymezeny 2 plochy – v jižní části katastru plocha č. 91 a v severní části plocha č. 90, která navazuje na plochu č 74 (konstrukce silničního tělesa přivaděče do Jarcové).

Návrhové plochy:

KÓD	ID	NÁZEV LOKALITY	ZDŮVODNĚNÍ
T*	90		záplavové území Bečvy
dtto.	91	„Za vodou“	dtto.

Energetika – zásobování el. energií

Současný stav - Obec Jarcová je zásobována elektrickou energií z venkovního vedení 22 kV č. 228 které prochází katastrem obce. Tato vedení je provozováno jeho vlastníkem a dodavatelem elektrické energie ČEZ Distribuce, a.s. Vedení je realizováno vodiči AIFe na betonových a příhradových stožárech. Napájecí vedení 22 kV pro obec Jarcová je napojeno z trafostanice 110/22 kV Valašské Meziříčí. Na katastru obce Jarcová je v současné době napojeno z napájecí linky 22 kV č. 228 osm trafostanic. Z toho 3 trafostanic o celkovém transformačním výkonu $S = 4\,520$ kVA na úrovni 22/0,4 kV je průmyslových, podnikatelských. Tyto trafostanice **nejsou** ve vlastnictví dodavatele elektrické energie ČEZ Distribuce, a.s. a nejsou zapojeny do distribuční sítě 0,4 kV obce Jarcová. Slouží pouze pro potřeby podnikatelských subjektů působících na katastru obce Jarcová. Tyto podnikatelské a průmyslové trafostanice **nejsou** nadále předmětem posuzování tohoto návrhu územního plánu sídelního útvaru obce Jarcová. Zbývajících 5 trafostanic o celkovém transformačním výkonu $S = 860$ kVA je vlastnictví dodavatele elektrické energie ČEZ Distribuce, a.s. Tyto trafostanice jsou zapojeny do distribuční sítě 0,4 kV obce, která zásobuje elektrickou energií zástavbu obce tvořenou rodinnými domky, bytovými domy, občanskou vybaveností obce, vesnickými usedlostmi se zemědělskou výrobou a drobnými komerčními a podnikatelskými subjekty. Distribuční síť 0,4 kV obce Jarcová je v převážné míře realizována venkovním vedením s vodiči AIFe na dřevěných, betonových a Fe příhradových stožárech. V minimální zanedbatelné míře je v obci distribuční síť 0,4 kV realizována kabelovým vedením 0,4 kV ve výkopu. Jedná se v převážné míře o kabelové vývody 0,4 kV ze stožárových trafostanic do venkovní sítě 0,4 kV a v částech obce, kde zástavbu tvoří bytové domy a nové stavební obvody.

Základní údaje stávajících trafostanic v obci Jarcová:

Všechny trafostanice na katastru obce Jarcová jsou napojeny venkovními přípojkami z hlavních napájecích vedení č. 228 .

1) *Stožárová trafostanice VS_5500 (Jarcová-Horní)*

- velikost transformátoru stávající: 250 kVA
- typ konstrukce, provedení: stožárová, Fe příhradová (Žilina) (400 kVA)

Trafostanice je dimenzována pro transformátor do 400 kVA. Tato trafostanice VS_5500 je napojena venkovní přípojkou 22 kV z hlavního vedení 22 kV č. 228. Z této trafostanice je napojen horní konec obce a rozestavěný stavební obvod v severozápadní části katastru obce. Návrh územního plánu uvažuje s využitím této trafostanice pro napojení nově navrhovaných smíšených obytných ploch vesnických (**SO.3**) č. **10, 11, 12.**

- velikost transformátoru navrhovaná: 400 kVA

Do rozvaděče 22 kV této kioskové trafostanice bude napojen kabelový svod 22 kV ze stávající venkovní přípojky 22 kV a nové kabelové 22 kV, které bude napojovat kioskové trafostanice, které budou sloužit pro napojení nově navrhovaných ploch pro individuální bytovou zástavbu (BI) č. **1 a 2 .**

2) *Stožárová trafostanice VS_5501 (Jarcová-U lávky)*

- velikost transformátoru: 100 kVA
- typ konstrukce, provedení: stožárová, Fe příhradová (Žilina)

Trafostanice je situována mimo zastavěné území obce u sportovního areálu obce a slouží pro zásobování elektrickou energií rozptýlené vesnické zástavby ve střední části obce. Návrh územního plánu neuvažuje s jejím posílením, nebo rekonstrukcí.

3) *Stožárová trafostanice VS_5502 (Jarcová-ČOV)*

- velikost transformátoru: 100 kVA
- typ konstrukce, provedení: stožárová, betonová jednosloupová

Trafostanice je dimenzována pro transformátor do 400 kVA. Tato trafostanice je situována mimo zastavěné území obce a slouží pro ČOV a zásobování elektrickou energií rozptýlené vesnické zástavby v severní části obce. Návrh územního plánu neuvažuje s posílením ani rekonstrukcí této trafostanice.

4) *Stožárová trafostanice VS_5503 (Jarcová-obec - u školy)*

- velikost transformátorů: 160 kVA
- typ konstrukce, provedení: stožárová, Fe příhradová (Žilina)

Návrh územního plánu uvažuje s využitím této trafostanice pro napojení nově navrhované plochy č. **5, 31 a 32.** Je navrženo posílení trafostanice, výměnou transformátoru.

- navrhovaná velikost transformátoru: 250 kVA

5) *Stožárová trafostanice VS_5504 (Jarcová-Češkův mlýn)*

- velikost transformátorů: 250 kVA
- typ konstrukce, provedení: stožárová, Fe příhradová (stará šikmá)

Tato poslední distribuční trafostanice je situována v jižní části obce. Návrh územního plánu uvažuje s využitím této trafostanice pro napojení nově navrhované výrobní a skladovací plochy č. 51. Je navržena celková rekonstrukce, náhrada novou stožárovou trafostanicí.

- navrhovaná velikost transformátoru: 400 kVA.

7) *Trafostanice VS_9063 (Jarcová - JZD)*

- velikost transformátorů: 1260 kVA
- typ konstrukce, provedení: zděná, průmyslová

Trafostanice není zapojena do distribuční sítě 0,4 kV obce a není předmětem posuzování návrhu územního plánu. Trafostanice je situována v severní části obce a zásobuje elektrickou energii několik samostatných podnikatelských subjektů působících v bývalém areálu Jednotného zemědělského družstva.

8) *Trafostanice VS_9237 (Podlesí-Jarcová BTO)*

- velikost transformátorů: 2000 kVA
- typ konstrukce, provedení: průmyslová

Trafostanice není zapojena do distribuční sítě 0,4 kV obce a není předmětem posuzování návrhu územního plánu. Trafostanice **není** zakreslena ve výkresové části návrhu územního plánu obce Jarcová.

9) *Stožárová trafostanice VS_9238 (Podlesí-Jarcová úpravna vody)*

- velikost transformátoru: 1260 kVA
- typ konstrukce, provedení: průmyslová

Trafostanice není zapojena do distribuční sítě 0,4 kV obce a není předmětem posuzování návrhu územního plánu. Trafostanice není zakreslena ve výkresové části návrhu územního plánu obce Jarcová.

V obci Jarcová je cca 177 bytových jednotek v rodinných domcích a cca 27 bytových jednotek v bytových domech. Dále je na katastru obce 44 objektů určených k rodinné rekreaci. Tomuto počtu přibližně odpovídá **248** samostatných odběrných míst elektrické energie. Instalovaný příkon stávajících stožárových trafostanic, které jsou ve vlastnictví dodavatele elektrické energie ČEZ Distribuce, a.s. a které jsou zapojené do distribuční sítě 0,4 kV obce Jarcová je **Pi = 860 kVA**. Transformační výkon na jedno odběrné místo v obci Jarcová včetně komunálního a nebytového odběru je **3,46 kVA**.

Navrhovaný stav

KÓD	ID	NÁZEV LOKALITY	ZDŮVODNĚNÍ
TE	80	„Zahrady“	zajištění vedení el. distribuční sítě ve vazbě na přeložku I/57
dtto.	81	dtto.	dtto.
dtto.	82	dtto.	dtto.
dtto.	83	„Hora, Bražiska“	rozšíření el. distribuční sítě vč. trafostanice; zajištění zásobování plochy č. 13 -17, 34, el. energií vč. posílení kapacity stávajících ploch
dtto.	84	„Zavápenné“	rozšíření el. distribuční sítě vč. trafostanice; zajištění zásobování plochy č. 33 el. energií vč. posílení kapacity stávajících ploch

Návrh územního plánu obce Jarcová specifikuje rozšíření obytných a smíšených v zastavěném území obce s následujícím členěním:

- B	plochy bydlení (RD+bytové domy)
- BI	plocha bydlení RD Celková plocha : 10,35 ha
- SO.3	plochy smíšené obytné, vesnické Celková plocha SO.3: 8,88 ha
- V	plochy výrobní Celková plocha V: 0,66 ha
- O	občanské vybavení Celková plocha O: 2,28 ha
- RI	rodinná rekreace Celková plocha RI: 1,99 ha

Celkový počet RD-BI :	56
Celkový počet RD- SO.3:	36
Celkový počet RI:	6

Velikost elektrického výkonu pro objekty specifikované návrhem územního plánu na úrovni distribučních trafostanic 22/0,4 kV je stanovena podle metodiky ČEZ Distribuce, a.s. „Rozvoj distribučních sítí a technologických prvků DSO.“ Tento dokument specifikuje následující základní stupně elektrizace pro jednotlivé typy zástavby a odběrná místa. Základní stupně elektrizace jsou:

A-	základní elektrické spotřebiče
B1-	A + elektrické vaření
B2-	B1+ elektrický ohřev TUV
C1-	B2 + elektrické vytápění-nižší stupeň
C2-	B2 + elektrické vytápění-vyšší stupeň

Obec Jarcová je plynofikována.

S ohledem na základní standard vybavení domácností elektrickými spotřebiči a venkovský charakter posuzovaného sídelního útvaru se dá předpokládat stupeň elektrizace pro:

- bytové domy funkční plochy B, BH: stupeň elektrizace **B2**
- rodinné domky, funkční plochy BI: stupeň elektrizace **B2 s 20 % C1**
- rodinné domky, funkční plochy SO.3: stupeň elektrizace **B2 s 20% C2**

Podle výše uvedených metodiky ČEZ je velikost elektrického výkonu na úrovni trafostanic 22/0,4 kV v typu zástavby – venkovské obce:

Stupeň elektrizace	Rok 2015	Rok 2025
B2 s 20%C1 pro BI	2,19 kW/rd	2,85 kW/rd
B2 s 20%C2 pro SO.3	3,44 kW/rd	4,48 kW/rd

Podíl nebytového odběru na jeden individuální objekt bytové zástavby: **0,48 kW**

Výše uvedené výkonové bilance byly zpracovány EGU Brno pro výhled do roku 2015. Návrh územního plánu se stanovuje pro rozvoj obce cca do roku 2025. S ohledem na dlouhodobou platnost zpracovávaného dokumentu jsou výkonové hodnoty pro stanovení transformačního výkonu na konci navrhovaného období navýšeny o 30 %.

Navrhovaná individuální i smíšená vesnická výstavba v obci Jarcová bude zásobována v převážné míře z **nově navrhovaných trafostanic a dále stávajících trafostanic**, které budou podle skutečného postupu výstavby **rekonstruovány**, to je výkonově posilovány výměnou stávajících transformátorů za transformátory vyšší výkonové řady. Rozsah rekonstrukce jednotlivých trafostanic posoudí jejich vlastníci a provozovatel podle jejich technického stavu a morálního a fyzického opotřebení.

• Funkční plochy č. 1 a 2

Navrhuje se nová kiosková trafostanice **VS_xxx6**, která bude napojena novým kabelovým vedením 22 kV ve výkopu. V rámci tohoto návrhu územního plánu je uvažováno a navrhováno, že toto nové kabelové vedení bude napojeno z venkovní přípojky 22 kV č. 228 pro stávající zděnou trafostanicí VS_9063. Trasa tohoto nového kabelového vedení 22 kV je vedeno v koridoru stávajícího vodovodního řádu obce Jarcové. Tento koridor prochází nově navrhovanou plochou pro individuální bytovou zástavbu č. 1. **Technická infrastruktura vč. umístění navrhované trafostanice bude řešeno v navazujícím stupni ÚPD - územní studie.** Distribuční rozvody 0,4 kV pro napojení jednotlivých rodinných domků plochy č. 1 budou kabelové ve výkopu a budou propojeny ze stávající distribuční sítí 0,4 kV obce Jarcová.

• Funkční plochy č. 3, 4

Navrhuje se nová kiosková trafostanice **VS_xxx8**, která bude napojena kabelovým svodem 22 kV z venkovní přípojky 22 kV č. 228 pro stávajícího trafostanicí VS_5500. Přesné situování nové kioskové trafostanice v rámci plochy č. 4 bude stanoveno v dalším stupni ÚPD pro tuto plochu. Distribuční síť 0,4 kV pro tyto plochy č. 3 a 4 bude kabelové ve výkopu a propojena ze stávající distribuční sítí 0,4 obce Jarcová s tím, že tato nová trafostanice VS_xxx8 převezme část zatížení stávajících trafostanic v dotčené části obce „Za humny“.

• Funkční plocha č. 5, 31 a 32

Je uvažováno, že individuální bytová zástavba funkční plochy BI č. 5 bude napojena rozšířením stávající distribuční sítě 0,4 kV napojené ze stávající stožárové trafostanice **VS_5503**. Dále je uvažováno, že z této stožárové trafostanice budou napojeny plochy občanské vybavenosti č. 31 a 32. Podle reálného postupu výstavby a reálného nárůstu elektrického výkonu v této lokalitě obce Jarcová bude stávající trafostanice VS_5503 posílena výměnou stávajícího transformátoru o výkonu 160 kVA za nový stroj o výkonu 250 kVA.

• Funkční plocha č. 10, 11 a 12

Individuální smíšená vesnická zástavba těchto navrhovaných ploch s identifikačním číslem 10,11 a 12 bude napojena prodloužením a rozšířením stávající distribuční sítě napojené ze stávající stožárové trafostanice **VS_5500**. Tato stožárová trafostanice je příhradové Fe konstrukce a je napojena samostatnou venkovní přípojkou 22 kV č. 228. Distribuční síť 0,4 kV napojená z trafostanice je realizována venkovním vedením AIFe a AES na dřevěných a betonových stožárech. Uvažuje se zrušením této stávající stožárové trafostanice a s realizací nové kioskové trafostanice stejného evidenčního čísla. Rozvaděč 22 kV nové kioskové trafostanice bude napojen kabelovým svodem 22 kV, ze stávající venkovní přípojky 22 kV zrušené stožárové trafostanice. Do rozvaděče 22 kV kioskové trafostanice bude zaústěno nové kabelové vedení 22 kV z nově navrhované kioskové trafostanice VS_xxx6. Dále bude v rozvaděči 22 kV vytvořen vývod 22 kV pro napojení nové stožárové trafostanice VS_xxx7.

• Funkční plocha č. 13, 14, 15, 16, 17, 22 a 35

Stávající rozptýlená zástavba v této západní části obce je napojena venkovní distribuční sítí 0,4 kV, která je realizována vodiči AIFe na dřevěných patkovaných stožárech. Toto venkovní vedení je napojeno ze stávající stožárové trafostanice **VS_5500**. Část tohoto venkovního vedení 0,4 kV bude rekonstruováno ve stávající trase a to tak, že na nové stožáry bude zavěšeno nové vedení 22 kV, realizované závěsným kabelem 22 kV a stávající vedení 0,4 kV, které bude nahrazeno izolovanými vodiči AES. Na jednom z pozemků parc. č. 699/2, 699/3 a 699/4 bude do navrhovaného venkovního vedení (plocha č. **83**) 0,4 kV postavena nová jednosloupová betonová trafostanice 22/0,4 kV **VS_xxx7** s transformátorem o výkonu S=100 kVA. Trafostanice bude napojena závěsným kabelem 22 kV z nové kioskové trafostanice VS_5500. Nová trafostanice VS_xxx7 převezme výkonové zatížení v této západní části obce, stávající distribuční síť 0,4 kV bude přepojena do nové trafostanice, prodloužena a posílena tak, aby bylo zajištěno napojení funkčních ploch č. 13 až 17 a funkčních ploch č. 34 a 35.

• Funkční plocha č. 19, 20, 21 a 41

Navrhuje se rozšíření stávající venkovní distribuční sítě 0,4 kV, která je napojena ze stávající stožárové trafostanice VS_5504. Tato stávající venkovní distribuční síť bude postupně rozšiřována, tak aby bylo zajištěno napojení navrhovaných objektů individuální vesnické zástavby a rodinné rekreace. Pro případné výkonové posílení této části distribuční sítě 0,4 kV Obce Jarcová je v této části katastru obce navržena výstavba jedné stožárové trafostanice, která bude napojena, krátkou přípojkou 22 kV z vedení č. 228, nebo přímo vložena do tohoto vedení 22 kV. Stávající distribuční síť 0,4 kV bude částečně přepojena do nové stožárové trafostanice **VS xxx10**, která převezme část výkonového zatížení v této lokalitě obce Jarcová.

• Funkční plocha č. 33 a 40

Tyto navrhované funkční plochy občanské vybavenosti a rodinné rekreace jsou situované mimo hlavní zastavěné území obce ve střední části katastru obce mezi zastavěnými částmi v severní a jižní části obce. Rozptýlená zástavba v této střední části obce je zásobována elektrickou energií z venkovní distribuční sítě 0,4 kV napojené ze stávající stožárové trafostanice **VS_5501**. Objekty navrhovaných funkčních ploch č. 33 a č. 40 budou napojeny ze stávající posílené distribuční sítě 0,4 kV. Pro případ výkonových požadavků plochy č. 33 občanské vybavenosti přesahujících přenosové schopnosti distribuční sítě 0,4 kV je v této lokalitě navržena výstavba nové jednosloupové stožárové trafostanice 22/0,4 kV **VS_xxx9**. Tato stožárová trafostanice bude napojena venkovní přípojkou 22 kV z kmenového vedení 22 kV č. 228.

• Funkční plocha č. 30, 36 a 50

Navrhuje se rozšíření distribuční sítě 0,4 kV z kioskové trafostanice **VS_xxx5**, která bude napájecím bodem pro objekty občanské vybavenosti č. 36 a výroby č. 30 a 50. Distribuční síť 0,4 kV pro tyto plochy se předpokládá kabelová ve výkopu.

Návrh tohoto územního plánu obce Jarcová předpokládá, že konci navrhovaného období vzroste počet objektů k individuálnímu bydlení a rodinné rekreaci o cca 104. V průběhu navrhovaného období dojde také k podstatnému rozvoji občanské vybavenosti obce. Na konci navrhovaného období bude z distribuční sítě 0,4 kV napojeno cca 353 samostatných odběrných míst včetně dalších nespecifikovaných objektů občanské vybavenosti. Předpokládaný instalovaný výkon stávajících i nově navrhovaných trafostanice je 1770 kVA. Podíl instalovaného transformačního výkonu na jedno odběrné místo včetně nespecifikované občanské vybavenosti bude 5,0 kVA.

Rozdělení transformačního výkonu na jednotlivé trafostanice obce Jarcová podle rozšíření ploch pro individuální a smíšenou zástavbu specifikovanou návrhem územního plánu je zřejmé z tabulkové části:

Projekční pořadové číslo TR	Trafostanice	Transfor-mátor	využití (kW)	číslo plochy/velikost plochy (ha)	počet objektů, nových	kW/objekt (bytový)	výkon-bytový (kW)	kW/objekt (nebytový)	výkon-nebytový (kW)	výkon bytový+ nebytový	požadovaný výkon (kW)	transformátor-návrh/(kVA)	Poznámka
1	VS_5500	250 kVA	168,8	10/SO.3/2,21	8,0	4,48	35,8	0,48	3,8	39,7	233,23	400 kVA	Poznámka 3.
				11/SO.3/0,19	1,0	4,48	4,5	0,48	0,5	5,0			
				12/SO.3/1,02	4,0	4,48	17,9	0,48	1,9	19,8			
	Celkové výkonové navýšení trafostanice VS_5500										64,5		
2	VS_5501	100 kVA	67,5		0,0						0,0		Poznámka 2.
3	VS_5002	100 kVA	67,5		0,0						0,0		Poznámka 2.
4	VS_5503	160 kVA	108,0	5/BI/0,42	3,0	2,85	8,6	0,48	1,4	10,0	178,0	250 kVA	Poznámka 4A.
				31/O/0,17	2,0					30,0			
				32/O/0,38	4,0					30,0			
	Celkové výkonové navýšení trafostanice VS_5503										70,0		
5	VS_5504	250 kVA	168,8	51/V/0,27	1,0					50,0	218,8	400 kVA	Poznámka 4B.
6	VS_9063	1260 kVA											Poznámka 1.
7	VS_9037	2000 kVA											Poznámka 1A.
8	VS_9038	1260 kVA											Poznámka 1A.
9	VS_xxx5	0,00	0,00	50/V/0,39	1,0					50,0	130,00	250 kVA	Poznámka 5A.
				30/V/1,33	1,0					50,0			
				36/O/0,45	1,0					30,0			
	Celkový výkon nové trafostanice VS_xxx5										130,0		
10	VS_xxx6	0	0,0	1/BI/5,68	31,0	2,85	88,4	0,48	14,9	103,2	123,2	160 kVA	Poznámka 5A.
				2/BI/1,23	6,0	2,85	17,1	0,48	2,9	20,0			
	Celkový výkon nové trafostanice VS_xxx6										123,2		
11	VS_xxx7	0	25,0	Přepojení stáv. odběru	x						69,7	100 kVA	Poznámka 5B.
				13/SO.3/0,28	1,0	4,48	4,5	0,48	0,5	5,0			
				14/SO.3/0,28	1,0	4,48	4,5	0,48	0,5	5,0			
				15/SO.3/0,14	1,0	4,48	4,5	0,48	0,5	5,0			
				16/SO.3/0,75	2,0	4,48	9,0	0,48	1,0	9,9			
				17/SO.3/0,44	1,0	4,48	4,5	0,48	0,5	5,0			
				22/SO.3/0,17	1,0	4,48	4,48	0,48	0,48	5,0			
	35/OX/0,3	1,0					10,0						
Celkový výkon nové trafostanice VS_xxx7										44,7			
12	VS_xxx8	0	25,0	Přepojení stáv. odběru	x						78,3	100 kVA	Poznámka 5A.
				3/BI/1,65	9,0	2,85	25,7	0,48	4,3	30,0			
	4/BI/1,37	7,0	2,85	20,0	0,48	3,4	23,3						
Celkový výkon nové trafostanice VS_xxx8										53,3			
13	VS_xxx9	0	30,0	Přepojení stáv. odběru	x						51,7	100 kVA	Poznámka 5B.
				40/RI/0,77	2,0	2,85	5,7	0,48	1,0	6,7			
	33/O/0,52	1,0					15,0						
Celkový výkon nové trafostanice VS_xxx9										21,7			
14	VS_xxx10	0	0,0	19/SO.3/0,76	2,0	4,48	9,0	0,48	1,0	9,9	43,1	160 kVA	Poznámka 5B.
				20/SO.3/0,92	2,0	4,48	9,0	0,48	1,0	9,9			
				21/SO.3/1,8	2,0	4,48	9,0	0,48	1,0	9,9			
	41/RI/0,78	4,0	2,85	11,4	0,48	1,9	13,3						
Celkový výkon nové trafostanice VS_xxx10										43,1			

Celkový nárůst výkonu v oblasti vesnické a bytové zástavby, občanské vybavenosti, bez požadavků na stávající průmyslové a komerční trafostanice, které nejsou zapojeny do distribuční sítě 0,4 kV Obce Jarcová.

600,4 kW

Poznámka 1:	Trafostanice průmyslová, nebo jiného vlastníka než je dodavatel elektrické energie ČEZ Distribuce, a.s. . Trafostanice není zapojena do distribuční sítě 0,4 kV obce JARCOVÁ
Poznámka 1A:	Trafostanice průmyslová, nebo jiného vlastníka než je dodavatel elektrické energie ČEZ Distribuce, a.s. . Trafostanice není zapojena do distribuční sítě 0,4 kV obce JARCOVÁ. Trafostanice není zakreslena ve výkresové části
Poznámka 2:	V rámci návrhu územního plánu JARCOVÁ není uvažováno s posílením ani rekonstrukcí trafostanice, není požadován růst el. výkonu.
Poznámka 3:	V rámci návrhu územního plánu je navrženo zrušení této stávající stožárové trafostanice a její náhrada novou kioskovou trafostanicí, která bude napojena kabelovým vedením 22kV, ze stávajícího venkovního vedení 22 kV.
Poznámka 4A:	V rámci návrhu územního plánu JARCOVÁ je navrženo posílení trafostanice-výměna transformátoru.
Poznámka 4B:	V rámci návrhu územního plánu JARCOVÁ je navržena rekonstrukce stožárové trafostanice s výměnou transformátoru.
Poznámka 5A:	V rámci návrhu územního plánu JARCOVÁ je navržena výstavba nové kioskové trafostanice.
Poznámka 5B:	V rámci návrhu územního plánu JARCOVÁ je navržena výstavba stožárové trafostanice, betonové jednosloupové.

Celkový nárůst spotřeby elektrické energie pro obec Jarcová na konci navrhovaného období 2025 v oblasti vesnické a bytové zástavby, občanské vybavenosti bez požadavků na stávající průmyslové a komerční trafostanice, které nejsou zapojeny do distribuční sítě 0,4 kV bude na úrovni trafostanic 22/0,4 kV **600,4 kW**. Z toho bude **335,4 kW** nárůst pro individuální bytovou zástavbu a **265 kW** nárůstu v občanské vybavenosti a rozvoji výrobních a skladovacích ploch.

Venkovní vedení 110 kV

Katastrem obce prochází dvojitě venkovní vedení 110 kV (evidenční číslo 575/576). Toto vedení je realizováno vodiči AIFe na Fe příhradových stožárech. Toto vedení je chráněno ochranným pásmem 15 m od krajního vodiče na každou stranu. Vlastníkem a provozovatelem tohoto vedení velmi vysokého napětí je ČEZ Distribuce, a.s.

Venkovní vedení 22 kV

Obec Jarcová je zásobována elektrickou energií z trafostanice 110/ 22 kV Valašské Meziříčí. Jednotlivé distribuční i průmyslové trafostanice na katastru obce Jarcová jsou napojeny z kmenové linky venkovního vedení 22 kV č. 228, které prochází katastrem obce. Tato vedení je realizováno vodiči AIFe na betonových, dřevěných a Fe příhradových stožárech. Jednotlivé distribuční a průmyslové trafostanice jsou z tohoto kmenového vedení napojeny venkovními přípojkami 22 kV. Toto vedení 22 kV, včetně všech stávajících venkovních přípojek 22 kV pro stávající stožárové trafostanice v obci je chráněno ochranným pásmem 10 m od krajního vodiče na každou stranu.

Zatížení vedení 22 kV č. 228 odběrem obce Jarcová

Podle metodiky ČEZ je na napěťové úrovni 22 kV uvažováno s měrným zatížením 1,86 kW na jeden objekt individuální bytové zástavby. Na konci navrhovaného období roku 2025 platnosti územního plánu obce Jarcová se dá předpokládat, že tato vedení 22 kV bude oproti stávajícímu stavu obcí Jarcová zatěžována nárůstem výkonu **600,4 kW**.

Popis stávajícího stavu a návrh úprav a rozšíření

Vedení 22 kV č. 228 prochází východním okrajem obce Jarcová. V severní části katastru koliduje s koridorem přeložky silnice I/57. **V případě realizace přeložky komunikace č. I/57 a přivaděče do Jarcové bude úprava tohoto vedení 22 kV č. 228 a případný posun stožárů navržen a realizován v rámci stavby komunikace.**

Přeložky vedení 22 kV.

Přeložky vedení 22 kV nejsou navrhovány.

Nové přípojky 22 kV

V severozápadní části obce je navržena venkovní přípojka 22 kV pro nově navrhovanou stožárovou trafostanicí **VS_xxx7**. Tato nová přípojka 22 kV bude napojena z rozvaděče 22 kV nově navrhované kioskové trafostanice VS_5500. Nová přípojka 22 kV bude realizována závěsným kabelem 22 kV na dřevěných stožárech částečně v trase stávajícího venkovního vedení 0,4 kV. Na společných stožárech bude uchycen závěsný kabel 22 kV a vedení 0,4 kV realizované izolovanými vodiči AES.

Délka přípojky:	850bm
------------------------	--------------

Kiosková trafostanice **VS_xxx8** navržená pro individuální bytovou zástavbu č. 3 a 4 bude napojena kabelovým svodem 22 kV z venkovního vedení 22 kV č. 228.

Délka přípojky:	15bm
------------------------	-------------

Stožárová trafostanice **VS_xxx9**, která je situována ve střední části katastru obce mimo hlavní zastavěné území bude napojena venkovní přípojkou 22 kV z kmenového vedení 22 kV č. 228.

Délka přípojky:

190bm

Stožárová trafostanice **VS_xxx10** bude napojena krátkou venkovní přípojkou VN, nebo bude tato stožárová trafostanice vložena do kmenového vedení 22 kV č. 228.

Nové kabelové vedení 22 kV ve výkopu

Napojení kioskových trafostanice VS_xxx5 a VS_xxx6, které jsou navrženy pro plochy individuálního bydlení č. 1, 2 a plochy výroby č. 30 bude realizováno kabelovým vedením ve výkopu, které bude napojeno z venkovní přípojky 22 kV pro zděnou trafostanici VS_9063 a ukončeno v rozvaděči 22 kV nové kioskové trafostanice VS_5500. Trasa tohoto kabelového vedení 22 kV ve výkopu je navržena v souběhu se stávajícím vodovodním řádem obce Jarcová, který prochází z východní části katastru obce do západní části, přes navrhované plochy č. 1, 2 a 30. Na toto nové kabelové vedení 22 kV budou zasmyčkovány navrhované kioskové trafostanice VS_xxx5 a VS_xx6.

Délka trasy kabelového vedení ve výkopu:

1 120bm

Distribuční síť 0,4 kV obce Jarcová - Stávající distribuční síť 0,4 kV v obci Jarcová je v převážné míře realizována venkovním vedením AlFe (holé vodiče, bez izolace) na betonových stožárech, minimální míře kabelovým vedením 0,4 kV ve výkopu. Jednotlivé rodinné domky a ostatní objekty v obci jsou z distribuční sítě 0,4 kV napojeny samostatnými přípojkami realizovány vodiči AlFe, nebo závěsnými kabelem 0,4 kV. Provozovatelem a vlastníkem distribuční sítě 0,4 kV včetně přípojek je ČEZ Distribuce, a.s. Opravy, rozšiřování případně posilování této sítě podle požadavků odběratelů řeší a investuje její vlastník a provozovatel ČEZ Distribuce, a.s. Případné přeložky stávající distribuční sítě 0,4 kV realizuje její vlastník ČEZ Distribuce, a.s. na náklady investora, který přeložku vyvolá. Nové plochy určené návrhem územního plánu pro individuální bytovou a smíšenou zástavbu včetně občanské vybavenosti budou napojeny rozšířením případně posílením stávající distribuční sítě 0,4 kV s tím, že na nových plochách individuální a smíšené vesnické zástavy bude distribuční síť 0,4 kV řešena kabelovým vedením 0,4 kV ve výkopu. Rozšiřovaná distribuční síť 0,4 kV bude napojena z posílených eventuelně nových trafostanic zrealizovaných na katastru obce Jarcová.

Veřejné osvětlení

Vlastníkem a provozovatelem veřejného osvětlení v obci je obec Jarcová. Stávající veřejné osvětlení v obci je v převážné míře realizováno výbojkovými svítilny uchycenými na jednotlivých stožárech (sloupech) nadzemní distribuční sítě 0,4 kV ČEZ. V plochách nové výstavby bude veřejné osvětlení realizováno samostatnými svítilny uchycenými na ocelových stožárech propojených kabelovým vedením 0,4 kV ve výkopu. Veřejné osvětlení nových ploch bude začleněno do systému stávajícího veřejného osvětlení obce.

Energetika - zásobování plynem

Územní plán respektuje veškerá stávající plynárenská zařízení včetně ochranných a bezpečnostních pásem. Stávající STL plynovodní síť o přetlaku do 400 kPa zahrnuje hlavní řad vedený ve směru Val. Meziříčí – Vsetín. Návrhové plochy v dosahu distribuční sítě budou plynofikovány a budou napojeny ze stávajících STL příp. NTL plynovodů či větví navazujících na stávající rozvody. Samostatné plochy technické infrastruktury pro plynovod se územním plánem nevymezují. Trasy prodloužení STL plynovodů budou umístěny v plochách dopravní infrastruktury a veřejných prostranství.

Nárůst potřeby plynu bude na straně individuálního bydlení:

stav (r. 2011): 781 obyv. => 248 bytových jednotek

návrh (r. 2020): 1257 obyv. => 367 bytových jednotek, nárůst 119bj (z toho 60% v dosahu distribuční sítě)

bj	Q (m ³ /rok)	odběr (%)	Qh = bj x 0,9Q x o (m ³ /rok)	
754	200	0,05	6786	1864453,5
	750	0,05	25447,5	
	3000	0,9	1832220	
Potřeba plynu m³/rok pro BH, BI, SO.3				

Celková spotřeba plynu pro obec Jarcová na konci návrhového období pro bytovou výstavbu bude **1,864 mil. m³/rok.**

Pozn.: Velikost potřeby plynu pro bytovou výstavbu je stanovena podle metodiky JMP, a.s. Pro jednotlivé typy zástavby a odběrná místa jsou specifikovány následující základní stupně plynofikace“

- A - příprava pokrmů – 0,7m³/hod => 200m³/rok
 B - příprava pokrmů a ohřev TUV – 1,8m³/hod => 750m³/rok
 C - příprava pokrmů, ohřev TUV, vytápění – 2,6m³/hod => 3000m³/rok

Energetika – komunikační sítě, slaboproudá zařízení

Telekomunikační rozvody - Místní telefonní síť je v zástavbě jádra obce provedena úložnými zemními kabely, v okrajových částech obce závěsnými kabely nebo venkovním rozvodem. Do mezistátní sítě je tel. ústředna zapojena dálkovými kabely s optickými vlákny. Telekomunikační služby jsou rovněž zajišťovány mobilními telefony operátorů. Územní plán nevymezuje samostatné plochy pro telekomunikační rozvody.

Radioreléové trasy - Vzdušným koridorem Jarcové prochází radioreléová trasa Růždka-Pálenisko – Veselí, kterou územní plán respektuje. Pro provoz těchto tras RRT (viz grafická část dokumentace) je třeba zachovat přímou viditelnost mezi uvedenými úseky při nové výstavbě. Z toho důvodu je nutno každou investiční akci v blízkosti těchto tras, která by mohla ovlivnit spojení, projednat se správou České radiokomunikace Praha.

B/I.3k Likvidace odpadu

Nárůst obyvatelstva představuje na straně produkce odpadu navýšení 61% oproti současnému stavu. Nakládání s odpady a jejich likvidace budou prováděny ve správním území v souladu s obecně závaznou vyhláškou o nakládání s odpady. Odvoz dopadu je zajišťován na skládku do Val. Meziříčí. V případě potřeby řešit umístění zařízení pro shromažďování a sběr odpadů, lze využít funkční plochy V; shromažďování odpadů jako přípustná funkce – viz kap. A/I.6b návrhu.

typ zástavby	počet obyv.		měrné množství domovního odpadu		množství živnostenského odpadu		celkem	
			kg/obyv., týden	t/obyv., rok	souč. (odhad)	domovní x souč.	t/obyv.rok	%
vesnická zástavba	stav	781	3,8	154,33	0,2	30,87	185,19	100
	návrh	1257		248,38	0,2	49,68	298,06	160,95
nárůst							112,87	60,95

B/I.3l Zeleň

Územní plán respektuje a stabilizuje stávající plochy krajinné zeleně v nezastavěném území a sídelní zeleně v zastavěném území obce včetně zeleně veřejných prostranství a stávajících ploch doprovodné zeleně podél krajinných linií (meze, vodoteče) a linií dopravní infrastruktury (silnice, cesty) v extravilánu.

Plocha č. 200 – určená k přirozené akumulaci vody v krajině (rozliv vodoteče); poldr; přírodě blízká soustava terénních snížen pro zadržování povodňových objemů.

Zeleň v intravilánu obce je z větší části tvořena plochami zahrad a je v obci v dostatečné míře zastoupena. Nutné je zvážit přehodnocení stávajícího stavu vzhledem k vnímání kompozice sídla v krajině a nově používat výhradně druhově vhodné sortimenty (za zcela nevhodné lze považovat jehličnany). Významnou funkci estetickou plní solitéry či skupiny solitérů (doprovodná zeleň prvků drobné architektury či některých významných budov). V místech (uzlech), kde došlo k jejich ztrátě či „nucené“ likvidaci se doporučuje jejich obnova (viz dokument průzkumy a rozbory). Výsadba krajinné či izolační zeleně podél liniových prvků (cesty, vodoteč, protipovodňové opatření) je umožněna jako přípustná funkce v plochách s rozdílným způsobem využití (viz kapitola A/I.6b návrhu). Nezastavěné území obce pokrývají převažujícím podílem lesy ohraničující zemědělské plochy. Tyto zemědělské plochy jsou členěny ještě množstvím menších ploch krajinné zeleně. ÚP respektuje plochy krajinné zeleně, zachovává stávající systém cest v krajině, respektuje podmínky prostupnosti krajiny.

Plánovaný stav členění krajiny je dostatečným zajištěním v území z hlediska retenční schopnosti i odolnosti proti erozním vlivům. V rámci zpracování územního plánu byly prověřeny rozdíly ve vymezení pozemků v katastru nemovitostí (kultury) a skutečného stavu v terénu. Plošně významnější diference byly v grafické části územního plánu upraveny.

B/I.3m Územní systém ekologické stability

Územní systém ekologické stability krajiny (ÚSES) je v zákoně č. 114/1992 Sb., o ochraně přírody a krajiny, definován jako vzájemně propojený soubor přirozených i pozmeněných, avšak přírodě blízkých

ekosystémů, které udržují přírodní rovnováhu. Rozlišuje se místní (lokální), regionální a nadregionální systém ekologické stability. Základními skladebnými částmi (prvky) ÚSES, tvořícími jeho povinnou součást, jsou biocentra a biokoridory. Doplňkovými skladebnými částmi ÚSES jsou interakční prvky.

Návrhem ÚSES řešeného území se zabývá několik různých dokumentací:

- Územní plán sídelního útvaru Jarcová
- Zásady územního rozvoje Zlínského kraje
- Nadregionální a regionální ÚSES Zlínského kraje
- Koncepce a strategie ochrany přírody a krajiny
- Oblastní generel ÚSES - okres Vsetín

Aktuálně směrodatnými dokumentacemi jsou v současné době nadregionální a regionální ÚSES obsažené v Zásadách územního rozvoje Zlínského kraje a Koncepci a strategii ochrany přírody a krajiny obsahující lokální ÚSES. Důležitým podkladem pro zajištění návaznosti řešení ÚSES jsou také dokumentace s ÚSES sousedních území (zajištění návaznosti vychází především z respektování ÚSES v ZUR ZK a Koncepci a strategii ochrany přírody a krajiny, jež jsou zpracovány pro širší okolí řešeného území, a následně koordinace vymezení ÚSES s ohledem na návaznosti upřesňované v nových územních plánech obcí).

Základem návrhu ÚSES v územním plánu obce je porovnání řešení ÚSES v rámci uvedených podkladových dokumentací a vyhodnocení jejich aktuálnosti především s ohledem na:

- hlavní ekologické vazby v území (zejm. směry přirozených migračních tras – např. po vodních tocích, ve svazích údolí aj.);
- návaznosti na jiná řešení uvnitř území i na jeho hranicích;
- stávající i předpokládané zásadní antropogenní zásahy do krajiny (koridor I/57, trasy)
- metodikou požadované funkční a prostorové parametry jednotlivých prvků ÚSES.

Výsledný návrh ÚSES v územním plánu obce se kromě výsledků vyhodnocení uvedených podkladových dokumentací opírá zejména o poznatky získané vlastním terénním průzkumem.

Řešení územního systému ekologické stability tedy vychází koncepčně, jak bylo uvedeno výše, z koncepce nadregionálních a regionálních prvků ÚSES vyznačených v ZUR ZK a lokální prvky ÚSES jsou řešeny v souladu s Koncepcí a strategií ochrany přírody a krajiny Zlínského kraje. Územním plánem je navrženo vytvoření a provázání sítě prvků územního systému ekologické stability v návaznosti na stávající segmenty zeleně a ekologicky přírodě blízké společenstva. Tato základní síť by měla plnit funkci kostry ekologické stability, na níž by měla být postupně navázána další dílčí opatření pro obnovu a zvyšování ekologické stability území. Realizace navržených opatření bude mít i kladný vliv na krajinný ráz.

Prvky ÚSES a významné krajinné prvky ze zákona, spolu s navrženými regulativy funkčního a prostorového uspořádání, odrážejícími podmínky a nároky řešeného území, stabilizují a dále rozvíjí hodnoty přírody a krajiny. Právě s cílem stabilizování krajiny a zajištění dalšího rozvoje výše uvedených hodnot byly všechny navržené prvky územního systému ekologické stability řešeny jako veřejně prospěšná opatření.

Nadregionální ÚSES

V katastrálním území obce Jarcová se nenachází nadregionální úroveň ÚSES. Nejbližší je 10km západně od hranice katastrálního území lokalizované plošně rozsáhle nadregionální biocentrum NRBC 101, Kelčský Javorník.

Regionální ÚSES

Do severovýchodní části katastru obce Jarcová zasahuje regionální úroveň ÚSES, a to regionální biocentrum **RBC Drážky** (kód PU 85). V návrhu územního plánu je tato plocha v koordinaci s územním plánem města Valašského Meziříčí zpřesněna, stabilizována a doplněna (plocha č. 100). V koordinaci s ÚP Valašské Meziříčí je vymezen i regionální biokoridor **RBK Drážky - RK1551** tvořený korytem Vsetínské Bečvy a jejími břehovými porosty.

Lokální ÚSES

Lokální ÚSES je tvořen biocentry a biokoridory lesního a kombinovaného typu (vodní, lesní a luční). Trasování LBC a lokalizace LBC je přizpůsobeno parcelaci, zástavbě a maximálně kompromisně také jednotkám prostorového rozdělení lesa. K doplnění jsou navrhována lokální biocentra na regionálním biokoridoru Drážky - RK1551, které svým stávajícím stavem neodpovídají požadavkům na prostorové parametry prvků územního systému ekologické stability. Jedná se o plochy č. 101, 104 k doplnění biocentra U hřiště, č. 102 k doplnění biocentra Zavápenné, 103 k doplnění biocentra Konvica (viz tab. níže). Na regionálním biokoridoru je dále vymezeno i část lokálního biocentra Žabárna v koordinaci s ÚP Val. Meziříčí. Regionální biokoridor s vymezenou a doplněnou částí regionálního biocentra Drážky je dán tokem Vsetínské Bečvy ve směru sever – jih. Na něj jsou navázány lokální větve ÚSES lesního a kombinovaného typu s biocentry Zavápenné, Píšková a Krplov.

Základní charakteristika prvků ÚSES je uvedena v následující tabulce:

Typ a název prvku ÚSES – cílový charakter společenstva – cílový stav pozemku
Regionální biocentrum, RBC 149 Drážky - kombinované – PUPFL, vodní plochy a toky
Lokální biocentrum na RBK 1548 LBC 1 U hřiště – vodní – vodní plochy a toky, krajinná zeleň,
Lokální biocentrum na RBK 1548, LBC 2 Konvica – vodní – vodní plochy a toky, krajinná zeleň
Lokální biocentrum na RBK 1548, LBC 3 Žabárna – vodní – vodní plochy a toky, krajinná zeleň
Lokální biocentrum, LBC 4 Zavápenné – lesní - PUPFL
Lokální biocentrum, LBC 5 Píšková – lesní - PUPFL
Lokální biocentrum, LBC 6 Krplov – lesní - PUPFL
Typ a název prvku ÚSES – cílový charakter společenstva – cílový stav pozemku
Regionální biokoridor, RBK 1548 Drážky - RK1551 - vodní – vodní toky a plochy, krajinná zeleň
Lokální biokoridor, LBK 1 - kombinované – PUPFL, krajinná zeleň, vodní toky
Lokální biokoridor, LBK 2 - kombinované – PUPFL, krajinná zeleň
Lokální biokoridor, LBK 3 - kombinované – PUPFL, vodní tok
Lokální biokoridor, LBK 4 - lesní – PUPFL
Lokální biokoridor, LBK 5 - lesní – PUPFL

Navrhované prvky ÚSES jsou uvedeny v následující tabulce:

NÁVRH CHYBĚJÍCÍCH PRVKŮ ÚSES – ZALOŽENÍ PRVKŮ ÚSES		
chybějící části regionálních a lokálních biocenter		
Označení a název lokality podmínka pro využití	Charakteristika lokality, případné podmínky pro využití lokality, poznámka	Výměra v ha
č. 100 Lokalita Drážky - návrhová část RBC 149	Plocha přírodní, rozšíření biocentra	0,82
č. 101 Návrhová část LBC „U hřiště“	Plocha přírodní, návrh části biocentra	1,08
č. 102 Návrhová část LBC „Zavápenné“	Plocha přírodní, rozšíření biocentra	0,48
č. 103 Návrhová část LBC „Konvica“	dtto.	0,54
č. 104 Návrhová část LBC „U hřiště“	Plocha přírodní, návrh části biocentra	
		2,92

Pozn.: Uvedená plocha je v rámci řešeného katastrálního území.

B/I.4 Zpráva o vyhodnocení vlivů na udržitelný rozvoj území

Dle schváleného zadání územního plánu Jarcová byl vyloučen významný vliv na lokality a druhy NATURA 2000, a nebyl tak stanoven požadavek na posouzení koncepce řešení územního plánu podle § 45i zákona č.114/1992 Sb. Dle uvedeného zadání nebylo třeba provést ani posouzení koncepce řešení územního plánu z hlediska vyhodnocení vlivů na životní prostředí podle §10i a přílohy č. 9 zákona č.100/2001 Sb., o posuzování vlivů na životní prostředí.

Nebylo tak provedeno ani vyhodnocení vlivů na trvale udržitelný rozvoj území dle přílohy č. 5 vyhlášky č.500/2006 Sb., o územně analytických podkladech, územně plánovací dokumentaci a způsobu evidence územně plánovací činnosti, a informace o výsledcích se tedy neuvádí.

B/I.5 Vyhodnocení předpokládaných důsledků navrhovaného řešení na zemědělský půdní fond a pozemky určené k plnění funkce lesa

B/I.5a - Vyhodnocení předpokládaných důsledků navrhovaného řešení na zemědělský půdní fond

Vyhodnocení záboru zemědělské půdy je provedeno v rozsahu řešení navrhovaného v územním plánu Jarcová. Vyhodnocení respektuje zákon ČNR č. 334/1992 Sb., o ochraně zemědělského půdního fondu, vyhlášku

č. 13/1994 Sb., kterou se upravují některé podrobnosti ochrany zemědělského půdního fondu, především s ohledem na přílohu č. 3 této vyhlášky. Vyhodnocení je rovněž v souladu s požadavky metodického pokynu MŽP ČR č.j. OOLP/1067/96.

Nedílnou součástí odůvodnění požadavků na zábor ZPF je Výkres předpokládaných záborů půdního fondu (výkres č. B/II.4) obsahující údaje o rozsahu požadovaných ploch a podílu půdy náležející do ZPF a do tříd ochrany ZPF.

Zemědělský půdní fond tvoří **40,9 %** z celkové plochy správního území obce Jarcová řešeného územním plánem (213 ha v součtu zemědělských ploch všech zastoupených kultur).

Zastoupení BPEJ a charakteristika zastoupených HPJ

Výchozím podkladem při ochraně zemědělského půdního fondu při územně plánovací činnosti jsou bonitované půdně ekologické jednotky. Pětimístný kód půdně ekologických jednotek (dále jen BPEJ) vyjadřuje:

1. místo - Klimatický region,

2. a 3. místo - Hlavní půdní jednotka (HPJ) - je syntetická agronomická jednotka charakterizovaná půdním typem, subtypem, substrátem a zrnitostí včetně charakteru skeletovitosti, hloubky půdního profilu a vláhového režimu v půdě,

4. místo - Kód kombinace sklonitosti a expozice,

5. místo - Kód kombinace skeletovitosti a hloubky půdy.

Pomocí tohoto pětimístného kódu se přiřazuje jednotlivým BPEJ třída ochrany zemědělské půdy (I - V) dle Metodického pokynu odboru ochrany lesa a půdy MŽP ČR ze dne 1.10.1996 č.j. OOLP/1067/96 k odnímání půdy ze zemědělského půdního fondu podle zákona č. 334/1992 Sb., o ochraně zemědělského půdního fondu ve znění zákona ČNR č. 110/1993 Sb. Podle klimatického regionu a hlavní půdní jednotky je rovněž stanovena základní sazba odvodů při záboru zemědělské půdy ve smyslu přílohy A zákona ČNR č. 334/1992 Sb.

Plochy s dopady na ZPF, řešené tímto územním plánem, se nachází na zemědělských půdách zařazených do BPEJ:

BPEJ	TŘÍDA OCHRANY	NAVRHOVANÉ PLOCHY
6.56.00	I.	lokality č. 5, 30, 31, 32, 36, 38, 50, 51, 64, 65, 66, 71, 72, 73, 74, 75, 80, 81, 82, 90, 110 a část lokality č. 92, 93, 10
6.55.00	III.	lokality č. 37, 61, 63, 101, 104, 130 a část lokality č. 92 a 64
6.21.13	IV.	103
6.48.41	IV.	lokality č. 21 a část lokality 19, 20
7.24.14	IV.	část lokality č. 60
7.24.44	V.	část lokality č. 16, 17, 22 a 83
6.40.67	V.	lokality č. 3, 4
6.41.67	V.	část lok. č. 20 a 41
6.40.89	V.	část lokality č. 41
7.40.89	V.	lokality č. 33, 40, 84, 102 a část lokality č. 83
7.40.68	V.	lokality č. 35 část lokality č. 16, 17, 22 a 83
7.41.77	V.	lokality č. 13, 14, 15 a část lokality č. 1, 2 a 83
7.41.99	V.	lokality č. 10, 11, 12 a část lokality č. 1

Charakteristika zastoupených hlavních půdních jednotek:

HPJ	Charakteristika
21	Půdy arenického subtypu, regozemě, pararendziny, kambizemě, popřípadě i fluvizemě na lehkých, nevododržných, silně výsušných substrátech
24	Kambizemě modální eubazické až mezobazické i kambizemě pelické z přemístěných svahovin karbonátosilikátových hornin - flyše a kulmských břidlic, středně těžké až těžké, až středně skeletovité, se střední vododržností vláhou.
40	Půdy se sklonitostí vyšší než 12 stupňů, kambizemě, rendziny, pararendziny, rankery, regozemě, černozemě, hnědozemě a další, zrnitostně středně těžké lehčí až lehké, s různou skeletovostí, vláhově závislé na klimatu a expozici
41	Půdy jako u HPJ 40 avšak zrnitostně středně těžké až velmi těžké s poněkud příznivějšími vláhovými poměry
48	Kambizemě oglejené, rendziny kambické oglejené, pararendziny kambické oglejené a pseudogleje modální na opukách, břidlicích, permokarbonu nebo flyši, středně těžké lehčí až středně těžké, bez skeletu až středně skeletovité, se sklonem k dočasnému, převážně jarnímu zamokření
55	Fluvizemě psefitické, arenické stratifikované, černice arenické i pararendziny arenické na lehkých nivních uloženinách, často s podloží teras, zpravidla písčité, výsušné

Údaje o investicích do půdy

Ve správním území obce Jarcová byly provedeny investice do půdy, jimiž jsou odvodnění pozemků (meliorace). Před vlastní realizací navržených ploch uvedených v následujících řádcích musí být v rámci projektové přípravy provedeno podrobné vyhodnocení stávající meliorační sítě s tím, že musí být zajištěna její funkčnost na plochách zemědělského půdního fondu, které nebudou zastavovány. Řešení územního plánu se dotýká investic do půdy v těchto navržených plochách: **BI č. 1 a 2, SO.3 č. 10, 14 a 15, DS č. 61**. U ostatních návrhových ploch nebude systém odvodnění dotčen.

Údaje o areálech a objektech staveb zemědělské prvovýroby a zemědělských usedlostech a o jejich předpokládaném porušení

V severovýchodním okraji obce Jarcová se nachází **areál bývalého zemědělského družstva**. Tento areál dnes slouží jako plocha skladů, výroby a administrativy. Jiné objekty zemědělské prvovýroby se v katastru obce Jarcová nenacházejí.

Údaje o uspořádání ZPF, opatřeních k zajištění ekologické stability území

Okolí zastavěné části obce Jarcová je zemědělsky (vzhledem k morfologii terénu) využíváno poměrně málo, až na nivu Bečvy. **Zemědělský půdní fond, včetně zahrad, luk a pastvin zaujímá přibližně 40% výměry obce, zornění půdy představuje z celkové výměry ZPF pouhých cca 20 %**, trvalé travní porosty 60 % a lesní porosty cca 50 % celkové výměry, což svědčí obecně o vysoké ekologické stabilitě (vysokém podílu přirozených a přírodě blízkých společenstev). Koeficient ekologické stability je 4,1. Podrobně jsou údaje o uspořádání ZPF uvedeny v následující tabulce.

ZPF celkem	603ha	40,9% k. ú. Jarcová
Z toho:	z toho:	z toho:
Orná půda	46ha	21,6%
Louky a pastviny	132ha	61,9%
Sady a zahrady	36ha	16,5%

Katastrální území obce Jarcová je však možné rozdělit do dvou částí, které jsou z hlediska ekologické stability rozdílné. Větší část katastru (západní část) je tvořena lesy s mozaikou luk a pastvin s rozvolněnou zástavbou. Jedná se o harmonickou krajinu východní části Hostýnských vrchů s vyšší hodnotou krajinného rázu. Z hlediska zemědělské činnosti se vyskytují (reálně) výhradně louky a pastviny, mnohde ustupující krajinné zeleni a lesu.

Druhou část tvoří niva vodního toku Vsetínská Bečvy. Ta je zemědělsky intenzivněji využívána jako orná půda (zejména v severovýchodní části) a zároveň se na patě svahu u toku nachází i urbanizované plochy (vlastní sídlo). I přes zornění a zastavění je poměrně vysoký i výskyt zeleně a ekologická stabilita i této části obce je poměrně dobrá. Přejícným prvkem jsou plochy zahrad a sadů vyskytujících se v návaznosti na urbanizované plochy.

Celkově lze hodnotit vlastní území k.ú. Jarcová (včetně širších návazností na lesní porosty) jako ekologicky stabilní.

Navržená opatření k zajištění ekologické stability

Navržené řešení umožňuje jak budoucí výstavbu a rozvoj území, tak ochranu a tvorbu krajiny a přírodního prostředí v plochách, které nebudou urbanizovány. Budoucí využívání území v nezastavěném (krajinném) prostředí vychází ze zásad trvale udržitelného rozvoje. Prioritně musí být preferována ochrana stávajících hodnot území a jeho optimální využívání. Bylo nezbytné dosáhnout vyváženosti mezi rozvojovými požadavky a tendencemi a současně bylo třeba zachovat základní produkční funkce území.

Návrhem koridoru vycházejícím z nadřazené územně plánovací dokumentaci pro komunikace I/57 v nově trase dojde k významnému ovlivnění bilance a organizace zemědělského půdního fondu v nivě toku. Zároveň lze předpokládat, že bude narušena i ekologická stabilita této části. K zajištění ekologické stability byly územním plánem Jarcová **vymezeny a stabilizovány stávající prvky územního systému ekologické stability (ÚSES)**, jež mají zásadní dopad na schopnost reprodukce krajiny (více v kap. B/I.3I). Chybějící části biocenter byly územním plánem navrženy jako plochy přírodní (**č. 100 až 104**).

Návrhem všech výše uvedených ploch **nedojde ke zhoršení obhospodařování ani ztížení přístupu** na ponechávané navazující nezastavitelné plochy, kde je dostatečná možnost obhospodařování zemědělskou mechanizací a technikou. Navržené krajinné prvky přiléhají ke stávajícím liniovým strukturám dělicích ZPF (vodní toky aj.).

Údaje o administrativní organizaci území

V grafické části dokumentace je ve všech výkresech v měř. 1:5 000 vyznačena hranice katastrálního území obce Jarcová. Ve výkresové části jsou znázorněny hranice zastavěného území vymezené ve smyslu § 2, odst. 1, písm. d) zákona č. 183/2006 Sb. (stavební zákon) k 1. 3. 2011 a navržená hranice zastavitelných ploch. V Hlavním

výkrese (výkres č. A/II.2) jsou zároveň znázorněny funkční plochy ZPF dle skutečného stavu mimo hranice zastavěného území a bez rozlišení, zda se jedná o velkovýrobně nebo malovýrobně obhospodařované plochy ZPF. Jejich podrobnější rozlišení (dle právního stavu, tj. údajů katastru nemovitostí) lze dohledat ve výkrese předpokládaných záborů půdního fondu (výkres č. B/II.4).

Komplexní zdůvodnění předpokládaných záborů ZPF

a) Předpokládané zábery půdního fondu - plochy pro bydlení (B, BH, BI)

Navrženo je celkem 5 lokalit pro výstavbu rodinných domů s celkovým rozsahem přes 10 ha. Zemědělského půdního fondu se dotýká téměř 9,5 ha. Výběr lokalit probíhal především s ohledem urbanistickou koncepcí rozvoje sídla (viz dokument průzkumy a rozbory) a respektováno bylo i hledisko právní jistoty, tj. plochy, které byly již navrženy v předchozím schváleném územním plánu obce (ÚPn SÚ Jarcová) a nejsou ještě zastavěny, zůstávají vesměs jako návrhové plochy i v tomto územním plánu. Jedná se o lokalitu č. **1, 3 a 4**.

Plošně rozsáhlá lokalita č. 1 bude řešena územní studií a je vzhledem k limitům v území (sesuvné území, charakter reliéfu atd.) možné, že část plochy bude z výstavby vyloučena. Zmiňovaná studie bude zahrnovat i plochu č. **10**. Nad rámec již schválených a z hlediska záboru ZPF již odsouhlasených ploch jsou navrženy plochy č. **2 a č. 5**. Obě plochy vycházejí z konkrétních žádostí stavebníků. Plocha č. **5** je významně limitována vedením vysokého napětí, přesto s ohledem na to, aby nebyly vytvářeny zbytkové plochy ZPF, je pozemek navržen k zastavění celý s tím, že se předpokládá umístění pouze 1 RD. Dle BPEJ jde o nejcennější půdu, vedenou v katastru jako trvalý travní porost.

Plocha č. **2** umožní umístění asi 3 RD a navazuje na stávající liniovou zástavbu podél místní komunikace v V. tř. ochrany půd, dle katastru se jedná o trvalý travní porost. Dle bonitovaných půdně-ekologických jednotek (kód BPEJ) se tedy jedná z hlediska kvality půd téměř ve všech případech o V. třídu ochrany zemědělských půd, tedy půdy s podprůměrnou produkční schopností. Jde o zemědělské půdy pro zemědělské účely postradatelné. U těchto půd lze předpokládat efektivnější nezemědělské využití. V převážné míře se jedná o trvalé travní porosty, z části pak i ornou půdu a zahrady. Všechny lokality pro bydlení jsou navrženy tak, aby novým využitím ploch nedošlo ke znepřístupnění okolních pozemků nebo k nemožnosti či ztížení jejich budoucího obhospodařování.

Lok. č.	Kód	Celk. výměra (ha)	ZPF (ha)	I. tř. ochrany	III. tř. ochrany	V. tř. ochrany	Popis
1	BI	5.68	5.31	0	0	5.15	plocha pro individuální bydlení - RD, územní studie
2	BI	1.23	1.22	0	0	1.22	plocha pro individuální bydlení - RD
3	BI	1.65	1.44	0	0	1.41	dtto.
4	BI	1.37	1.11	0	0	1.11	dtto.
5	BI	0.42	0.42	0.41	0.01	0	dtto.
CELKEM		10.35	9.5	0.41	0.01	8.89	

b) Předpokládané zábery půdního fondu - plochy smíšené obytné vesnické (SO.3)

Navrženo je celkem 12 lokalit, v nichž je předpokládáno využití pro výstavbu rodinných domů s možností občanského vybavení, rekreace a dalších aktivit. Jejich celková výměra představuje necelých 9,0 ha, zemědělská půda z toho je cca. 8,85ha. Zemědělská půda je ze 69% zařazena do V. třídy ochrany a zbývajících 31% plochy patří do IV. třídy ochrany, to znamená do půd s podprůměrnou produkční schopností, které je vhodné využít pro nezemědělské účely.

Navržený celkový zábor zemědělské půdy nad rámec předchozího územního plánu činí necelých 5 ha. **Nově navrhovány jsou lokality č. 11, 13, 14, 15, 16, 17, 19, část lokality č. 20 a 22.** Tyto lokality jsou vesměs důsledkem vysoké poptávky po bydlení v blízkosti Valašského Meziříčí při zohlednění faktu, že Jarcová má výrazný nedostatek ploch vhodných pro výstavbu. Byly tak akceptovány (případně) i některé požadavky na vymezení ploch pro bydlení (příp. rekreaci atd.) ve volnější krajině (ovšem při respektování základních přírodních hodnot). Některé z lokalit jsou zatíženy omezeními vyplývajícími z ochranných pásem technické infrastruktury (např. č. **19, 20**) a tak reálný zábor se předpokládá jen asi kolem 1 ha. Navíc mnohé z požadavků občanů byly zamítnuty z důvodu urbanistických, ochrany přírodních hodnot či absence vhodného dopravního napojení.

Lokality č. **10, 14 a 15** se dotýkají ploch, na nichž byly provedeny investice do půdy (meliorace) a je tedy nutné, aby byla zajištěna funkčnost meliorací na nedotčené ploše ZPF. Povrchové vody budou přednostně uvedeny do vsaku, nárazové přívalové vody budou odvedeny otevřenými příkopy do místních vodotečí tak, aby nedocházelo k vodní erozi. Dílčí řešení jednotlivých pozemků a staveb musí následně při územním a stavebním řízení mj.

prokázat, že jednotlivé plochy budou dostatečně zabezpečeny proti splachům ornice. Návrhem nevzniknou nepřístupné pozemky.

Lok. č.	Kód	Celk. výměra (ha)	ZPF (ha)	IV. tř. ochrany	V. tř. ochrany	Popis
10	SO.3	2.21	2.21	0	2.21	plocha smíšená obytná vesnická, územní studie
11	SO.3	0.19	0.15	0	0.15	plocha smíšená obytná vesnická
12	SO.3	1.02	0.97	0	0.97	dtto.
13	SO.3	0.28	0.28	0	0.28	dtto.
14	SO.3	0.28	0.28	0	0.28	dtto.
15	SO.3	0.14	0.14	0	0.14	dtto.
16	SO.3	0.75	0.75	0	0.75	dtto.
17	SO.3	0.44	0.44	0	0.44	dtto.
19	SO.3	0.76	0.75	0.46	0.3	dtto.
20	SO.3	0.92	0.92	0.49	0.42	dtto.
21	SO.3	1.8	1.8	1.8	0	dtto.
22	SO.3	0.17	0.16	0	0.16	dtto.
CELKEM		8.88	8.85	2.75	6.1	

c) Předpokládané zábory půdního fondu - plochy občanského vybavení (O, OS, OX)

Jsou navrhovány celkově 4 lokality pro občanskou vybavenost s celkovým dopadem na ZPF 1,5 ha. Plochy občanského vybavení jsou navrhovány v kontextu ploch obytných a s vědomím potřeby zajistit i rozvoj občanského vybavení.

Plocha č. 31 je plochou přestavby stávajících objektů v centru obce. Lokalita č. 36 byla navržena k zastavění již původním územním plánem, i když k jiné funkci (bydlení). Původním ÚP (resp. jeho změnami) byly určeny pro občanské vybavení i plochy č. 32 (zm. č. 2 ÚPn SÚ Jarcová) a č. 33 (změna č. 3 ÚPn SÚ Jarcová).

Občanská vybavenost (O):

Lok. č.	Kód	Celk. výměra (ha)	ZÚ (ha)	ZPF (ha)	I. tř. ochrany	V. tř. ochrany	Popis
31	O	0.17	0.17	0.11	0.11	0	plocha občanského vybavení
32	O	0.38	0	0.38	0.38	0	dtto.
33	O	0.52	0	0.43	0	0.42	dtto.
36	O	0.45	0	0.45	0.45	0	dtto.
CELKEM		1.52	0.17	1.37	0.94	0.42	

Dále je navrhována jedna lokalita pro sport a tělovýchovu k rozšíření zázemí stávajícího sportovního areálu. Jedná se o ornou půdu v III. tř. kvality půd. Alternativní umístění plochy není vzhledem k rozvoji stávajícího areálu a vzhledem k absenci vhodných podmínek možný. Využití plochy č. 37 je podmíněno realizací protipovodňových opatření. Plocha č. 38 je navržena z důvodu realizace dětského hřiště v lokalitě „Za vodou.“ Jedná se o půdu v I. tř. kvality, jejichž praktické (produkční schopnost) a faktické využití pro zemědělství je sporné (záplava Bečvy). Návrhem nevzniknou nepřístupné plochy ZPF.

Občanská vybavenost - sport a tělovýchova (OS):

Lok. č.	Kód	Celk. výměra (ha)	ZPF (ha)	I. tř. ochrany	III. tř. ochrany	Popis
37	OS	0.4	0.4	0	0.4	plocha občanského vybavení- tělovýchova a sport (hřiště)
38	OS	0.2	0.07	0.07	0	plocha občanského vybavení- tělovýchova a sport (dětské hřiště)
CELKEM		0.6	0.47	0.07	0.4	

Je navrhována nově i lokalita k realizaci architektonicky významného prvku v krajině (kaplička, zvonička atd.) ve vrcholové části svahu nad obcí s výhledem do širokého okolí. Reálný zábor ZPF bude velmi malý. Podle katastru nemovitostí se jedná o trvalý travní porost. Návrhem nedojde ke ztížení obhospodařování, ani k narušení organizace ZPF, poněvadž stávající plocha není zemědělsky využívána (daný vrchol je zarostlý náletovou zelení).



Občanská vybavenost specifická (OX):

Lok. č.	Kód	Celk. výměra (ha)	ZPF (ha)	V. tř. ochrany	Popis
35	OX	0.14	0.14	0.14	plocha občanského vybavení – specifická – viz kap. A/I.6b návrhu

d) Předpokládané zábory půdního fondu - plochy individuální rekreace (RI)

Plochy rekreace byly původním územním plánem řešeny v rozsahu větším – v porovnání s návrhem ÚP, což vyplývalo z blízké polohy obce k přehradě Bystřička. Plochy č. 40, 41 jsou převzaty z ÚPn SÚ Jarcová. Zcela vypuštěna byla plocha rekreace o rozloze 1,1 ha v jižní části katastru (nevhodné z hlediska dopravní dostupnosti, charakteru reliéfu atd.). Z hlediska kvality půd se jedná o půdy pro zemědělství postradatelné s efektivnějším nezemědělským využitím (V. tř.), dle údajů katastru nemovitostí jde o trvalé travní porosty. Návrhem nedojde k narušení organizace ZPF ani k znepřístupnění pozemků ZPF.

Individuální rekreace (RI):

Lok. č.	Kód	Celk. výměra (ha)	ZPF (ha)	V. tř. ochrany	Popis
40	RI	0.77	0.65	0.65	plocha individuální rekreace (chaty)
41	RI	0.78	0.78	0.78	plocha individuální rekreace (chaty)
CELKEM		1.55	1.43	1.43	

e) Předpokládané zábory půdního fondu - plochy dopravní infrastruktury (DS)

Plochy pro dopravní infrastrukturu č. 60-74 (přeložka komunikace I/57 včetně napojení obce Jarcová) představují z hlediska dopadů na zemědělský půdní fond největší zásah, přes 20 ha. Je však nutné zohlednit že:

- skutečný zábor bude výrazně menší (pro vlastní těleso stavby), poněvadž z důvodu požadavku dotčeného orgánu je koridor vymezen v šíři 200 m;
- většina záboru se bude ve výsledku týkat katastru sousední obce Val. Meziříčí - Brňov;
- plocha č. 60 a část plochy č. 61 jsou úsekem „tunelové varianty“ komunikace, tzn. že v této části bude komunikace vedena tunelem a k záboru zemědělského půdního fondu tak nedojde

Z hlediska bonity půdy se plochy dotýkají spíše cennějších půd s ohledem na charakter reliéfu a trasování komunikace v nivě Vsetínské Bečvy. Vzhledem k poměrně úzkému profilu údolí dojde i ke kolizi se samotným tokem Bečvy, což vyvolává potřebu přeložení části koryta toku (plocha č. 65 a 110) i přeložení vedení vysokého napětí v návaznosti na území města Valašské Meziříčí (plochy č. 67, 68, 72, 80, 81, 82).

Plocha č. 75 je plochou pro řešení dopravního napojení lokality bydlení č. 1. Řešení napojení bude prověřeno v územní studii společně i pro samotnou lokalitu č. 1 a lokalitu č. 10. Přestože se jedná o I. tř. z hlediska kvality půd, je vzhledem k umístění plochy uprostřed zastavěné části obce a současnému využití (neudržovaný TTP vč. cvičiště, umístění staveb atd.) pro zemědělské účely nevyužívaná. Plocha byla již schválena v původním územním plánu.

Dopravní infrastruktura - silniční doprava (DS):

Lok. č.	Kód	Celk. výměra (ha)	ZU (ha)	ZPF (ha)	I. tř. ochrany	III. tř. ochrany	IV. tř. ochrany	V. tř. ochrany	Popis
60	DS	6.65	0.75	2.66	0	0	0.44	2.11	přeložka silnice I/57
61	DS	18.7	0.48	10.73	0	7.24	0	3.02	dtto.
62	DS	1.52	0	0	0	0	0	0	dtto.

63	DS	0.09	0	0.07	0	0.07	0	0	dtto.
64	DS	1.28	0	0.42	0.31	0.11	0	0	dtto.
65	DS	1.91	0	1.2	1.2	0	0	0	dtto.
66	DS	1.47	0	1.12	1.11	0	0	0	dtto.
67	DS	0.05	0	0	0	0	0	0	dtto.
68	DS	0.09	0	0.03	0	0	0	0	dtto.
69	DS	0.06	0	0	0	0	0	0	dtto.
70	DS	0.11	0	0.01	0	0	0	0	dtto.
71	DS	0.33	0	0.3	0.29	0	0	0	privaděč na I/57 z obce
72	DS	0.91	0	0.89	0.89	0	0	0	dtto.
73	DS	2.15	0	2.15	2.15	0	0	0	dtto.
74	DS	0.5	0	0.27	0.27	0	0	0	dtto.
75	DS	0.48	0	0.33	0.24	0	0	0.09	dopravní napojení plocha č. 1
CELKEM		36.3	1.23	20.18	6.46	7.42	0.44	5.22	

f) Předpokládané zábery půdního fondu - plochy technické infrastruktury (TE, T*)

Navrženo je celkem 9 lokalit technické infrastruktury, a to pro energetiku (plochy č. **80-84**), vodní hospodářství (plochy č. **92 a 93**) a ochranné hráze (plochy č. **90 a 91**), jejichž celková výměra činí téměř 4 ha, z toho zemědělská půda je 1,84 ha. Skutečné zábery půdy vymezených koridorů a ploch pro nadzemní vedení VN 22kV (příp. vč. trafostanice), kanalizaci, ČOV a protipovodňové hráze však budou zcela minimální.

Plochy jsou z hlediska kvality zemědělské půdy vyjádřené v jednotkách BPEJ zařazeny převážně v V. třídě ochrany zemědělských půd, částečně však i v I. a III. tř. ochrany. Jak je uvedeno výše, reálný zábor zemědělské půdy bude však v podstatě nulový, protože se jedná o nadzemní vedení a zábořem bude jen plocha stožárů a plocha trafostanice. Realizací záměru nedojde ke ztížení obdělávání okolních pozemků. Umístění v jiné lokalitě není možné, protože jde buď o přeložky vedení (č. 80- 82), které jsou koordinovány s dalšími záměry a řešeními na sousedním území, nebo slouží k zabezpečení zásobování nových navržených ploch bydlení a rekreace (č.83 a 84) U plochy č. 83 dojde pouze k výměně vodičů na stávajících sloupech, tudíž zábor bude zcela nulový. Návrhem nevzniknou nepřístupné pozemky.

Technická infrastruktura - energetika (TE):

Lok. č.	Kód	Celk. výměra (ha)	ZÚ (ha)	ZPF (ha)	I. tř. ochrany	V tř. ochrany	Popis
80	TE	0.06	0	0.05	0.05	0	přeložka vedení VN
81	TE	0.1	0	0.1	0.08	0	dtto.
82	TE	0.11	0	0.09	0.09	0	dtto.
83	TE	1.26	0.12	0.58	0	0.58	rozšíření distribuční sítě vč. trafostanice
84	TE	0.29	0.04	0.12	0	0.11	dtto.
CELKEM		1.82	0.16	0.94	0.22	0.69	

Povinnost vymezovat protipovodňová opatření (hráze) vyplývá ze studie zpracované Zlínským krajem a schválené Radou kraje. Jedná se o návrh ploch **č. 90 a 91** k ochraně zastavěného území ohroženého záplavami. Navržené hráze budou realizovány při břehu toku Bečvy na nezemědělských pozemcích a k reálným zábořům ZPF by tak nemělo vůbec dojít.

Technická infrastruktura – protipovodňové opatření (T*):

Lok. č.	Kód	Celk. výměra (ha)	ZPF (ha)	I. tř. ochrany	Popis
90	T*	0.3	0.1	0.1	technická infrastruktura - ochranná protipovodňová hráz
91	T*	0.48	0	0	dtto.
CELKEM		0.78	0.1	0.1	

Navrhovány jsou 2 plochy technické infrastruktury - vodního hospodářství, jejichž potřeba vyplývá s požadavku na zabezpečení kvalitního životního prostředí a čistoty vod (kanalizace a ČOV). Reálný zábor bude minimální a jen dočasný pro kanalizaci (plocha pro ČOV nemá nárok na zábor) a bude upřesněn projektovou dokumentací stavby. Jedná se o návrh odkanalizování části obce s napojením místní části Brňov na ČOV Jarcová a plochu ČOV v lokalitě „Za vodou.“

Technická infrastruktura – vodní hospodářství (TV):

Lok. č.	Kód	Celk. výměra (ha)	ZÚ (ha)	ZPF (ha)	I. tř. ochrany	III. tř. ochrany	V. tř. ochrany	Popis
92	TV	1.23	0.57	0.75	0.15	0.49	0.11	technická infrastruktura - vodní hospodářství (kanalizace)
93	TV	0.02	0	0	0	0	0	technická infrastruktura - vodní hospodářství (ČOV)
CELKEM		1.25	0.57	0.75	0.15	0.49	0.11	

g) Předpokládané zábory půdního fondu - plochy výroby (V)

Plochy výroby jsou navrhovány nově v celkové rozloze cca. 2 ha. Všechny plochy (č. 30, 50 a 51) jsou navrhovány na I. tř. bonity půdy, přesto mají své opodstatnění.

Plocha č. 30 představuje rozšíření funkce v návaznosti na stávající plochu výroby. Plocha č. 51 je pouze návrhem rozšíření stávající plochy Českova mlýnu s výrobou mouky, krmných surovin pro zemědělské podniky atd., čímž bude podpořena významná místní výroba. Její využití je však podmíněno realizací protipovodňových opatření (hrází). Plocha č. 50 je navržena s vědomím, že po realizaci napojení obce Jarcová na komunikaci I/57 by vznikla zbytková plocha ZPF těžko obhospodařovatelná. I z hlediska urbanistického je vhodné vytvořit rámec i pro rozvoj výroby na území obce, a to v návaznosti na stávající výrobní areál. Vzhledem ke zlepšení dopravní dostupnosti území v důsledku realizace I/57 se dá zájem o využití ploch výroby předpokládat. Rovněž je uvažováno s výhledem, že po realizaci přívaděče I/57 dojde k aktualizaci ÚP a faktický rozsah plochy č. 50 bude rozšířen v maximální možné míře (šířka koridoru 200m pro přívaděč je vzhledem k vlastní š. komunikace 7,5m a konstrukce spodní stavby příliš rozsáhlý – požadavek ze zadání a ŘSD ČR).

Lok. č.	Kód	Celk. výměra (ha)	ZPF (ha)	I. tř. ochrany	Popis
30	V	1.33	1.23	1.23	
50	V	0.39	0.37	0.37	plocha výroby - rozšíření stávající plochy
51	V	0.27	0.27	0.27	plocha výroby - rozšíření stávající plochy
CELKEM		1.99	1.87	1.87	

h) Předpokládané zábory půdního fondu - plochy nezastavěné, tj. přírodní, vodní plochy a toky, zemědělské (P, WT, Z)

Jedná se o plochy ke zvýšení ekologické stability krajiny i její produkční funkce (snížení eroze, zadržování vody v krajině apod.) Celková výměra lokalit činí **3,5 ha** a téměř celá plocha je také zemědělskou půdou. Převážná část výměry tvoří plochy zařazené v III. IV. a V. třídě ochrany zemědělské půdy.

Jsou navrhovány 2 plochy k doplnění biocenter územního systému ekologické krajiny. Ve větší míře se jedná o pro zemědělství postradatelné pozemky ZPF (III. a V. tř. ochrany), část plochy č. 100, již se doplňuje regionální biocentrum Drážky, se nachází však i v I. tř. ochrany. Vzhledem ke koncepci ÚSES i vzhledem ke stavu krajiny není možné uvažovat o alternativním umístění. Navíc přírodě blízké společenstva stabilizují krajinu jako celek a podporují produkční a regenerační schopnost okolní krajiny (zemědělských ploch). Na pozemky nezbytné k uskutečnění opatření, projektů a plánů tvorby systému ekologické stability podle § 4 odst 1 zákona č. 114/92 Sb. ve znění pozdějších předpisů se dle § 59 odst. 3 téhož zákona nevztahují ustanovení o ochraně zemědělského půdního fondu.

Plochy přírodní (P):

Lok. č.	Kód	Celk. výměra (ha)	ZPF (ha)	I. tř. ochrany	III. tř. ochrany	IV. tř. ochrany	V. tř. ochrany	Popis
100	P	0.19	0.12	0.08	0	0	0.04	plocha přírodní - biocentrum
101	P	0.82	0.82	0	0.82	0	0	dtto.

102	P	1.08	1.06	0	0	0	1.04	dtto.
103	P	0.48	0.48	0	0	0.48	0	dtto.
104	P	0.54	0.54	0	0.54	0	0	dtto.
CELKEM		3.11	3.02	0.08	1.36	0.48	1.08	

V souvislosti s návrhem koridoru pro přeložení komunikace I/57 a s tím spojenou potřebou přeložení části koryta toku Bečvy, je navržena plocha č. 110, zbývající část pro přeložení toku pak tvoří plocha č. 65 (definovaná jako plocha dopravní infrastruktury, protože se nachází v koridoru pro I/57). Jedná se tedy o záměr podmiňující i realizaci samotné komunikace. Přeložením toku nedojde k nárůstu záborů, poněvadž v místě stávající trase toku (nezemědělský pozemek) naopak povede komunikace jež tak teoreticky nebude mít nárok na zábor ZPF.

Z hlediska kvality půd se jedná o I. tř. bonity, dle katastru nemovitostí jde z části o trvalý travní porost a z části o ornou půdu. Nebude narušena organizace ZPF, ani nevzniknou nepřístupné pozemky.

Vodní plochy a toky (WT):

Lok. č.	Kód	Celk. výměra (ha)	ZPF (ha)	I. tř. ochrany	Popis
110	WT	0.19	0.12	0.12	Plocha vodních toků a ploch (přeložka Bečvy)

S ohledem na urbanisticky nevhodnou polohu zástavby, v záplavovém území, i s ohledem na budoucí negativní vlivy ze silnice I/57 (hluk, emise z dopravy) je navržena plocha asanace, tzn. navrácení do zemědělského půdního fondu. Tímto návrhem dojde teoreticky k převedení 0,06 ha plochy do zemědělského půdního fondu.

Plochy zemědělské (Z):

Lok. č.	Kód	Celk. výměra (ha)	ZPF (ha)	III. tř. ochrany	Popis
130	Z	0.24	0.18	0.18	Plocha zemědělská (asanace stávající plochy bydlení)

Shrnutí:

Obec Jarcová leží v blízkosti města Valašské Meziříčí a s tím souvisí poptávka po plochách bydlení. Z demografické prognózy, i ze zhodnocení dosavadního vývoje vyplývá rostoucí zájem o plochy bydlení v blízkosti správního centra (suburbanizace venkovského prostoru). Obec má však velmi málo vhodných ploch pro bydlení, proto byly hledány kompromisy i v obtížněji dosažitelných lokalitách (ochranné pásma technické infrastruktury, dopravní dostupnost, dispozice reliéfu, stabilita svahů atd.).

Bydlení je spolu s možnostmi pracovních příležitostí a nabídky občanského vybavení jedním z nejdůležitějších stabilizačních faktorů obyvatelstva. Vzhledem k tomu, že stávající bytový fond není dostupný (nebo je jen obtížně dostupný) pro nové zájemce, bude stabilizace nového obyvatelstva závislá právě na nové výstavbě bytů a nabídce občanské vybavenosti a pracovních příležitostí. **Návrhem územního plánu je uvažováno navýšení ploch určených pro bydlení, umožňující předpokládanou výstavbu asi 89 bytových jednotek.** Velký význam zde má i blízkost Jarcové vůči městu Valašské Meziříčí, které je určujícím zdrojem pracovních příležitostí. Navržené rezervy by měly uspokojit potřebu také nemístních žadatelů o výstavbu. Návrh nových zastavitelných ploch pro obytnou výstavbu tak vychází především z urbanistické koncepce území a ze stávajících omezení (složitá morfologie území, nestabilita svahů, problematická dostupnost některých částí území atd.).

Navrhované plochy určené pro bytovou výstavbu, výrobu a veřejnou infrastrukturu vycházejí z koncepce urbanistického řešení celého sídla, nadřazené ÚPD, závazných územně technických a plánovacích podkladů a z požadavků dotčených orgánů a požadavků obce – viz dokument průzkumy a rozbory.

Celková plocha záborů zemědělské půdy dle níže uvedené tabulky dosahuje téměř **48,5ha**. Velká část těchto ploch buď však byla součástí navržených ploch již v předchozím schváleném územním plánu (ÚPn SÚ Jarcová řešil obchvat I/57, rozsáhlejší plochy pro bydlení č. 1, 3, 4, 10, 22 i plochy občanského vybavení č. 30-33 a 36, v rozsahu odpovídajícím z velké části předloženému řešení), nebude mít žádný či minimální dopad na zábor ZPF, případně představují opatření prospěšná i z hlediska kvality ZPF (navržené plochy krajinné zeleně a ploch přírodních mají pomoci zadržet vodu v krajině nebo alespoň zpomalit její odtok, zabránit erozi a stabilizovat krajinu ke zvýšení její produkční funkce). Plochy navržené nad rámec stávajícího územního plánu jsou vymezovány s ohledem na zásady ochrany zemědělského půdního fondu. Realizací změny přesto dojde k záboru

vysokobonitního zemědělského půdního fondu (ZPF), protože se značná část záměru přeložky I/57 i některých jiných ploch nachází na plochách, které jsou zařazeny do I. třídy ochrany ZPF. V rámci procesu zpracování územního plánu byly prověřeny u ploch s možností variabilnějšího umístování i další potenciální územní možnosti (rezervy), přičemž předložené řešení se jeví z pohledu zájmu obce a ochrany ZPF jako optimální.

Souhrnná přehledná tabulka bilance předpokládaných dopadů na půdní fond pro jednotlivé navrhované plochy s rozdílným způsobem využití:

Kód plochy	Označení plochy	ZPF (ha)	Třída ochrany			
			I	III	IV	V
BI	Individuální bydlení	9,5	0.41	0.01	0	8.89
SO.3	Plochy smíšené obytné vesnické	8.85	0	0	2.75	6.1
O	Občanská vybavenost	1.37	0.94	0	0	0.42
OS	Sport a tělovýchova	0.47	0.07	0.4	0	0
OX	Občanská vybavenost specifická	0.14	0	0	0	0.14
RI	Rekreace individuální	1.43	0	0	0	1.43
DS	Plochy silniční dopravy	20.18	6.46	7.42	0.44	5.22
TE	Technická infrastruktura - energetika	0.94	0.22	0	0	0.69
TV	Technická infrastruktura – vodní hosp.	0.75	0.15	0.49	0	0.11
T*	Technická infrastruktura - hráze	0.1	0.1	0	0	0
V	Plochy výroby a skladování	1.87	1.87	0	0	0
P	Plochy přírodní	3.02	0.08	1.36	0.48	1.08
WT	Vodní toky a plochy	0.12	0.12	0	0	0
Z	Plochy zemědělské	0.18	0	0.18	0	0
celkem		48.47	10.42	9.86	3.67	23.0

Závěr:

Navržené řešení představuje sice z hlediska prostých bilančních dopadů na zábor zemědělského půdního fondu (ZPF) přijatelný zásah (cca. 48,5 ha), přičemž je dále třeba potřebovat vycházet z toho, že:

- přes 20 ha záboru tvoří plochy pro plánovanou přeložku silnice I/57 nadregionálního významu. Reálný zábor bude po upřesnění trasy v projektové dokumentaci výrazně nižší (koridor je vymezen v územním plánu dle požadavků v šíři 200 m). Navíc u plochy č. 60 a části plochy č. 61 není nutné zábořem počítat vůbec, poněvadž se zde počítá s vedením silnice v tunelu. Požadavek na zpracování je dán vyšší územně plánovací dokumentací (ZÚR)
- pro bydlení a rekreaci je navrhovaných z celkového předpokládaného záboru ZPF cca. 18,3 ha nových ploch (BI, SO.3 a RI), což v kontextu postavení sídla v sídelní struktuře („místní část“ Valašského Meziříčí) a faktu, že kolem 13 ha z navržených ploch je převzato z dosavadního územního plánu, představuje opodstatněné množství ploch
- 3,5 ha ploch je z hlediska navrhované funkce nezastavitelných. Další část navrhovaných ploch (1,7 ha) nebude mít v podstatě žádný reálný dopad na zábor ZPF (plochy TE, TV). V tomto případě se bude většinou jednat o dočasný zábor. 0,18 ha je navrženo k navrácení do ZPF (asanace)
- navrhované plochy plochy přírodní (3 ha) jsou prospěšné i z hlediska ochrany ZPF a slouží mimo jiné i jako opatření ke zvýšení ekologické stability a ke zvýšení produkční schopnosti zemědělské krajiny

Konečný zábor ZPF však bude ještě dále podstatně minimalizován na základě stanovených požadavků na využití ploch, maximálního přípustného zastavění plochy č. 1 ve zpracovávané územní studii a dále zejména při konkrétním vymezení dopravní a technické infrastruktury (nová trasa silnice I/57 vč. přivaděče do Jarcové, realizace kanalizace, vedení VN atd.), vše v návaznosti na zpracování podrobné projektové dokumentace. Předloženým návrhem územního plánu Jarcová je v rozumném rozsahu uspokojen požadavek na rozvoj obce (vymezení nových zastavitelných ploch) a je také výrazně řešeno uspořádání krajiny, vše při maximálním respektování zásad ochrany zemědělského půdního fondu (především § 4 a 5 zák. č. 334/1992Sb.). Navržené řešení je tedy přijatelné i z hlediska ochrany zemědělského půdního fondu.

B/I.5b - Vyhodnocení předpokládaných důsledků navrhovaného řešení na pozemky určené k plnění funkcí lesa

Z celkové výměry území řešeného územním plánem (521 ha) zauímají plochy lesů 45,9% (242 ha). Všechny lesy mají hospodářský charakter. Do ploch k plnění funkcí lesa zasahují rozvojové plochy č. 60, 61, 75, 83, 84 a 92.

Vyhodnocení předpokládaných důsledků navrženého řešení

Navrženým řešením dojde k záboru PUPFL.

Lok. č.	Kód	Celk. výměra (ha)	PUPFL (ha)	Popis
60	DS	6.65	3.78	přeložka I/57- tunel
61	DS	18.7	6.39	dtto.
75	DS	0.48	0.12	dopravní napojení lokality bydlení č. 1
83	TE	1.26	0.32	rozšíření el. distribuční sítě vč. trafostanice
84	TE	0.29	0.08	dtto.
92	TV	1.23	0.01	kanalizace
CELKEM		28.61	10.7	

Rozsah plochy, kterou se záměry dotýkají pozemků určených k plnění funkce lesa je **10,7 ha. Reálný zábor však bude minimální, jen v souvislosti s realizací dopravního napojení lokality č. 1 a vedením vysokého napětí k zásobování nových lokalit energií.**

Plochy č. 60 a 61 jsou součástí navrženého koridoru pro přeložku komunikace I/57. V úseku vyznačeném jako potenciální zábor lesa bude komunikace vedená tunelem, k záboru lesa tak nedojde (případně může dojít k minimálnímu záboru v souvislosti s vyústěním tunelu na hranici PUPFL a ZPF).

Plocha č. 75 je navržena k řešení dopravního zpřístupnění lokality č. 1. Jedná se o hospodářský les nízké kvality (lesní společenstvo na svahu lemující nivu Bečvy).

Plocha č. 83 je navržena k realizaci vedení vysokého napětí vč. trafostanice k zásobování nově navržených ploch elektrickou energií. Vzhledem k tomu, že se navrhuje vedení v trase odpovídající současnému vedení nízkého napětí (s využitím daných sloupů), nelze očekávat žádné zásahy do lesních porostů.

Plocha č. 84 je nově navrženým vedením vč. trafostanice. Reálně povede vedení podél místní komunikace s minimálními dopady na lesní porosty.

Plocha záboru u vedení kanalizace (č. 92) je pouze teoretickou, vyplývající ze způsobu vymezení koridoru (šířková rezerva u plochy). K reálnému záboru dle zpracované podrobnější dokumentace nedojde.

Ochranné pásmo lesních porostů je 50 m od okraje lesa. V ochranném pásmu jsou navrženy plochy pro bydlení, rekreaci a občanskou vybavenost č. 1, 3, 4, 19, 20, 30, 33, 34, 36, 40, 41, jež ovšem zakládají možnost umístění staveb i ve vzdálenosti větší než 50 m od lesa s tím, že plochy u lesa mohou být využity např. jako zahrady.