

Obec JARCOVÁ

75701 Jarcová č.p. 200



PLÁN PŘIPRAVENOSTI OBCE při vzniku mimořádné události a vyhlášení krizových stavů

Plán připravenosti obce je zpracován na základě § 21 odst.1 a 3 zákona č.240/2000 Sb. o krizovém řízení a o změně některých zákonů (krizový zákon) (dále jen zákon)

1. ZÁKLADNÍ ČÁST

1.1 Charakteristika organizace krizového řízení

Schvalovatel a statutární zástupce:	Ing. Ivo Veselý, starosta
Adresa:	757 01 Jarcová 200
www:	www.jarcova.cz
Telefon:	571 631010
E-mail:	obec@jarcova.cz

1.1.1 Vymezení odpovědnosti a působnosti orgánů krizového řízení

a) Starosta obce dle § 21 zákona 240/2000 Sb. zajišťuje připravenost obce na řešení krizových situací, ostatní orgány obce se na této připravenosti podílejí.

- za účelem přípravy na krizové situace a jejich řešení může zřídit krizový štáb obce jako svůj pracovní orgán,
- zajišťuje za krizové situace provedení stanovených krizových opatření v podmínkách správního obvodu obce; správní úřady se sídlem na území obce, právnické osoby a podnikající fyzické osoby jsou povinny stanovená krizová opatření splnit,
- plní úkoly stanovené starostou obce s rozšířenou působností a orgány krizového řízení při přípravě na krizové situace a při jejich řešení a úkoly a opatření uvedené v krizovém plánu obce s rozšířenou působností,
- odpovídá za využívání informačních a komunikačních prostředků a pomůcek krizového řízení určených Ministerstvem vnitra.

V době krizového stavu starosta obce

- zabezpečuje varování a informování osob nacházejících se na území obce před hrozícím nebezpečím a vyzoomění orgánů krizového řízení, pokud tak již neučinil hasičský záchranný sbor kraje,
- nařizuje a organizuje evakuaci osob z ohroženého území obce,
- organizuje činnost obce v podmínkách nouzového přežití obyvatelstva,
- zajišťuje organizaci dalších opatření nezbytných pro řešení krizové situace.

b) Obecní úřad dle § 21 zákona 240/2000 Sb.

- organizuje přípravu obce na krizové situace,
- poskytuje obecnímu úřadu obce s rozšířenou působností podklady a informace potřebné ke zpracování krizového plánu obce s rozšířenou působností,
- vede evidenci údajů o přechodných změnách pobytu osob (§ 39d), pro kterou shromažďuje údaje, a předává údaje v ní vedené obecnímu úřadu obce s rozšířenou působností, v jehož správním obvodu se nachází,
- vede evidenci údajů o přechodných změnách pobytu osob za stavu nebezpečí (§ 39e), pro kterou shromažďuje údaje, a předává údaje v ní vedené obecnímu úřadu obce s rozšířenou působností, v jehož správním obvodu se nachází,

- se podílí na zajištění veřejného pořádku,
- plní úkoly stanovené krizovým plánem obce s rozšířenou působností při přípravě na krizové situace a jejich řešení.

Obecní úřad seznamuje právnické a fyzické osoby způsobem v místě obvyklým s charakterem možného ohrožení, s připravenými krizovými opatřeními a se způsobem jejich provedení.

Ostatní orgány s územní působností:

c) Bezpečnostní rada obce s rozšířenou působností

- (§ 24 zákona 240/2000 Sb.) je poradním orgánem zřizovatele pro přípravu na krizové situace. Předsedou bezpečnostní rady ORP je starosta obce s rozšířenou působností, který jmenuje členy bezpečnostní rady ORP. Na jednání bezpečnostní rady ORP se projednává a posuzuje stav zabezpečení a stav připravenosti na krizové situace na území správního obvodu ORP. Na toto jednání mohou být přizvány další osoby.

d) Krizový štáb obce s rozšířenou působností

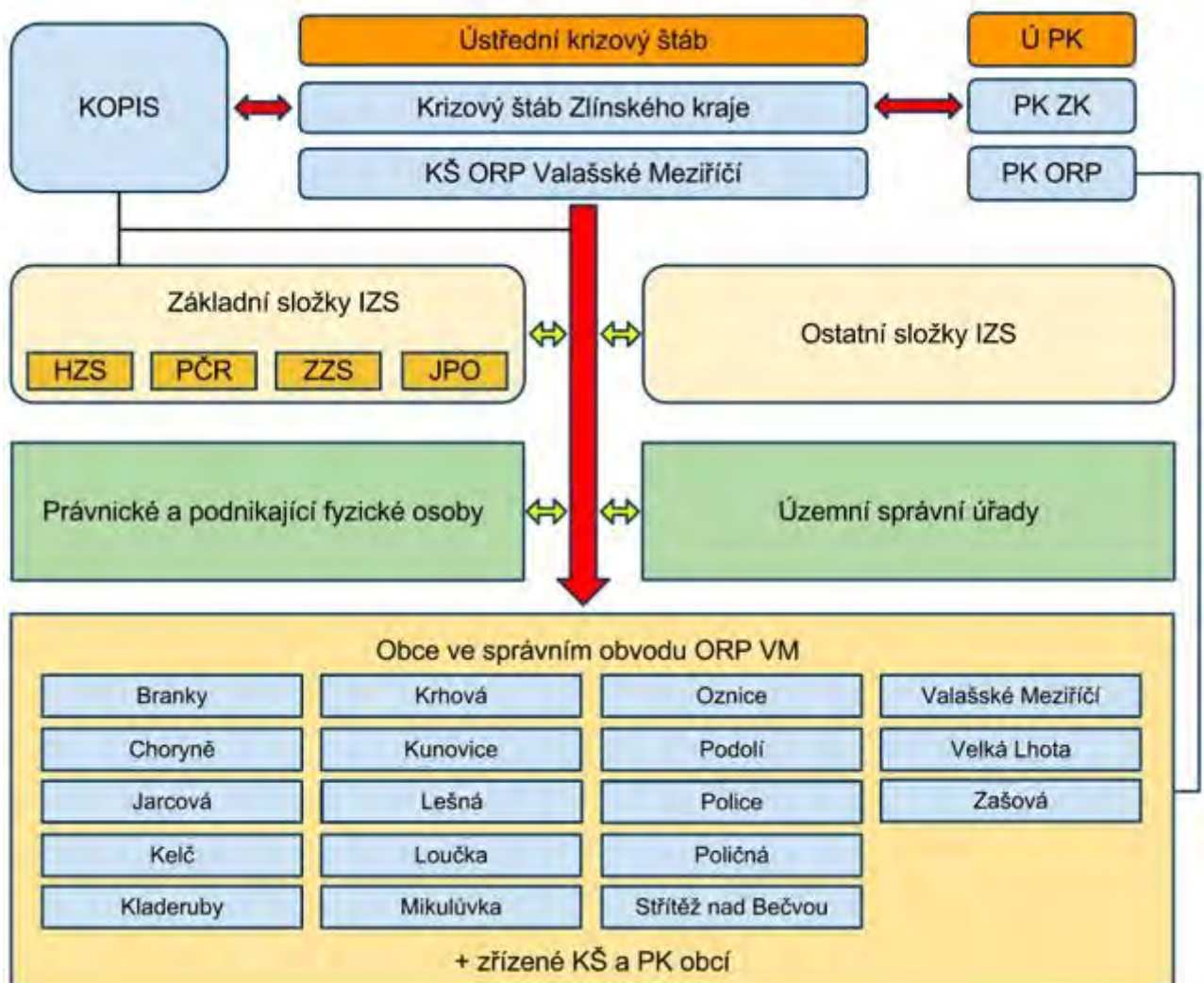
- (§ 24b zákona 240/2000 Sb.) je pracovním orgánem zřizovatele pro řešení krizových situací. Předsedou krizového štábu ORP je starosta ORP, který jmenuje členy krizového štábu ORP.

e) Územní správní úřady

- (§ 24c zákona 240/2000 Sb.) uvedené v krizovém plánu ORP zabezpečují krizovou připravenost v oblasti své působnosti a k tomuto účelu zpracovávají plán krizové připravenosti.

Vzájemné vazby v rámci krizového řízení

VZÁJEMNÉ VAZBY V RÁMCI KRIZOVÉHO ŘÍZENÍ



1.2 Zdroje rizik a analýza ohrožení

1.2.1 Průmyslové havárie, únik nebezpečné látky

Na území obce Jarcová se nenacházejí objekty, které by objemem zásob nebezpečných látek spadali do režimu zákona č. 59/2006 Sb., o prevenci závažných havárií způsobených vybranými nebezpečnými chemickými látkami a chemickými přípravky. Zdroji možného ohrožení jsou objekty, kde se skladují zásoby nebezpečných látek, ale nespádají pod režim zákona o prevenci závažných havárií.

Úpravna vody VaK Vsetín a.s. v katastru Podlesí. Zde jsou umístěny tlakové láhve s chlorem (Cl₂). Zraňující zona zasahuje i obec jarcová, viz mapa

Pravděpodobnost výskytu nízká

1.2.2 Přírozené povodně

Přírozené povodně mohou vzniknout v kteroukoli roční dobu. V zimních a jarních měsících vznikají převážně táním sněhové pokrývky, zejména v kombinaci s vydatnými dešťovými srážkami. Dále mohou být vyvolány *ledovými jevy*, kdy dochází k ucpání vodního koryta plovoucími ledovými krami. V letním období mohou vznikat *bouřkové povodně*, které jsou způsobené krátkodobými srážkami velké intenzity, zasahující poměrně malá území. Mohou se vyskytovat kdekoli na malých vodních tocích, katastrofální důsledky mají zejména na sklonitých vějířovitých povodích. Za intenzivní srážky, způsobující lokální bouřkové povodně lze v našich podmínkách považovat množství srážek cca. 30 mm/hod., 45 mm/2 hod., 55 mm/3 hod., 60 mm/4 hod.

Územím obce Oznice protékají tyto vodní toky

- Řeka Bečva
- Bezejmenné přítoky

Na území obce Jarcová lze předpokládat potenciální možnost vzniku všech druhů přírozených povodní, avšak s rozdílnou pravděpodobností vzniku jednotlivých typů. Přírozenými povodněmi je obec Jarcová ohrožena zejména v období jarního tání (únor - březen), zejména pokud je tání kombinováno se srážkami. Ohrožení obce může být způsobeno i vlivem lokální přívalové srážky. Při bleskových povodních zároveň dojde k rychlému vzestupu průtoků a vodních stavů ve vodních tocích na území obce, k jejich vybřežování z koryta vodního toku a přelévání přes mosty a lávky.

Záplavové území těchto t je stanovena v mapě záplavového území. Objekty, nacházející se u těchto toků, ohroženy povodněmi, jsou charakterizovány v Povodňovém plánu obce.

V minulosti byla obec povodněmi několikrát zasažena.

Pravděpodobnost výskytu vysoká.

1.2.3 Zvláštní povodeň

Na vodních tocích obce Jarcová se nenachází žádná vodní díla, jejichž havárie by byla schopna vyvolat povodeň v obci Jarcová. Obec může být ohrožena při zvláštní povodni způsobené protřžením vodního díla Bystřička.

Pravděpodobnost těchto provozních havárií nízká

Vodní díla IV. kategorie provozovaná ve správním obvodu nepředstavují závažnější nebezpečí pro obyvatelstvo.

Pravděpodobnost výskytu nízká

1.2.4 Nákazy domácího zvířectva

Existují reálná nebezpečí, která představují epidemie a epizootie. Nebezpečí mohou představovat velkochovy hospodářských zvířat. Ve správním obvodu obce Jarcová se nachází dva chovy skotu. Výskyt slintavky a kulhavky by přinesl možnost přenosu této nákazy na obyvatelstvo a v neposlední míře významné hospodářské škody.

Pravděpodobnost výskytu nízká

1.2.5 Havárie v silniční dopravě

Územím obce prochází pouze místní komunikace

Z hlediska neprůjezdnosti obce se zde neobjevuje tranzitní přeprava nebezpečných látek. Z hlediska obslužnosti obce zde dochází jen k drobným haváriím a to především v zimním období. Možné ohrožení vyplývá z přepravy na přilehlé silniční komunikaci I/57, kdy je potřeba v případě zastavení provozu počítat s průjezdem vozidel obcí Jarcová

Pravděpodobnost závažné havárie nízká

1.2.6 Havárie v železniční dopravě

Územím obce neprochází žádná železniční trať, v blízkosti je umístěna železniční trať 280 Hranice na Moravě - Púchov

Pravděpodobnost havárie - nulová

1.2.7. Narušení dodávek – elektřiny, plynu, vody

V katastru obce Jarcová byl v minulých letech zaznamenán pouze krátkodobý výpadek dodávek elektrické energii (do 6.hod) Tyto krátkodobé výpadky nemají pro chod obce zásadní význam a tudíž nevyžadují zvláštní řízení. Rozsáhlé a dlouhodobé narušení dodávek elektrické energie bylo zaznamenáno v ORP Vsetín. Všechny výpadky byly způsobeny sněhovou kalamitou, která způsobila přerušení vedení nízkého i vysokého napětí. Výpadky v jednotlivých letech postihly většinu obcí správního obvodu, byli několikadenní a postihly vždy několik tisíc osob. Dlouhodobější narušení dodávek pitné vody a dodávek plynu nebylo ve správním území zaznamenáno. V obci jarcová provozuje vodovod pitné vody VaK a.s. Vsetín

Pravděpodobnost přerušení dodávek elektrické energie - velmi vysoká.

1.2.8 Živelní pohromy- požár lesa, sněhové kalamity, sesuvy

Požár lesa

Na území obce došlo k několika lesním požárům nebo požárům v blízkosti lesa. Tyto jsou v drtivé většině způsobeny podceněním nebezpečí při pálení kletí. I přes nepřístupnost terénu nedošlo v posledních letech díky profesionalitě HZS a SDH k lesním požárům, které by způsobily závažné škody.

Pravděpodobnost výskytu - střední

Sněhová kalamita

Vzhledem k charakteru terénu sněhové kalamity ohrožují správní obvod v podstatě každoročně. Způsobují přerušení dodávek elektrické energie, škody na majetku, zhoršení nebo úplné přerušení dopravní obslužnosti. Lze je zaznamenat v průběhu měsíců října- dubna.

Pravděpodobnost výskyt – vysoká

Sesuvy

Ve správním obvodu obce je sledováno několik sesuvných jevů. Tento počet není konečný, protože při každém dlouhodobém dešti mohou vzniknout další. Aktivní sesuvy jsou vizuálně monitorovány. V současnosti nepředstavují závažnější ohrožení majetku.

Pravděpodobnost výskytu - střední

1.2.9 Teroristický útok

Na území obce Jarcová se nenachází objekt, který by mohl být terčem teroristického útoku.

Pravděpodobnost výskytu- nulová

Nelze vyloučit žádnou krizovou situaci, na kterou jsou zpracovány typové plány, ale jejich pravděpodobnost výskytu je velmi nízká.

Přehled PO a PFO Obce Jarcová

Název a sídlo organizace	Obec Jarcová, 75701 Jarcová 200	Tel: 571 631010
		Fax:
		E-mail: obec@jarcova.cz
		Starosta mobil: 603870532
Charakter a předmět činností	<p>Obec je veřejnoprávní korporací, pečuje o všestranný rozvoj svého území a o potřeby svých občanů</p> <p>Obec při výkonu samostatné působnosti a přenesené působnosti chrání veřejný zájem</p> <p>Obec je samostatně spravována zastupitelstvem obce; dalšími orgány obce jsou rada obce, starosta, obecní úřad a zvláštní orgány obce</p> <p>Orgány obce zajišťují připravenost obce na mimořádné události a podílejí se na provádění záchranných a likvidačních prací a na ochraně obyvatelstva</p> <p>Starosta obce zajišťuje připravenost obce na řešení krizových situací; ostatní orgány obce se na této připravenosti podílejí</p>	
Zajištění připravenosti a činností	<p>Zajištění připravenosti obecního úřadu ORP na řešení krizových situací.</p> <p>Za krizové situace zajištění provedení stanovených krizových opatření v podmínkách správního obvodu Obce Jarcová a dalších opatření uvedených v operačních plánech.</p> <p>Pro řešení krizových situací zřízení krizového štábu ORP a zabezpečení jeho činnosti.</p>	
KI		
Poznámky:		

Název a sídlo organizace	Obec Jarcová, 75701 Jarcová 200	Tel: 571 631010
		Fax:
		E-mail: obec@jarcova.cz
		Starosta mobil: 603870532
Charakter a předmět činností	Zemní a úklidové práce	
SaP určené k pomoci	<p>Technika obce:</p> <p>1x nakladač Hon</p> <p>1x dodávka IVECO 3,5t nosič kontejnerů</p> <p>3x Kontejnerové nástavby</p> <p>1x Sněžná fréza</p> <p>1x přívěs na vodu 1000l</p> <p>1x polní kuchyň</p> <p>1x výsuvný žebřík 12m</p>	

KI	
Poznámky:	

Název a sídlo organizace	Obec Jarcová, 75701 Jarcová 200	Tel: 571 631010
		Fax:
		E-mail: obec@jarcova.cz
		Starosta mobil: 603870532
Charakter a předmět činností	Zemní a úklidové práce	
SaP určené k pomoci	<p>Technika SDH:</p> <ul style="list-style-type: none"> - CAS PV3S -Ford Tranzit – 9místný - A 31 SPO – 21místný - Jeep Cherokee -1x motorová pila -2x elektrocentrála 6kW a 1,5 kW - motorové čerpadlo PS12 - 2 ks - 2x motorové kalové čerpadlo HERON EMPH - povodňový vysavač - motorový člun - vysokotlaký čistič 	
KI		
Poznámky:		

OPERATIVNÍ ČÁST

Přehled krizových opatření dle § 21 odst. 3 zákona č. 240/2000 Sb., krizový zákon, ve znění pozdějších předpisů.

Starosta obce:

Krizové opatření	
------------------	--

1.	Zabezpečuje varování a informování osob nacházejících se na území obce před hrozícím nebezpečím a vyzoomění orgánů krizového řízení, pokud tak již neučinil Hasičský záchranný sbor kraje.
Organizauje, spolupracuje	Cestou místních informačních systémů, sítí poplachových sirén, pagerů.
Právní předpis	§ 21 odst. 3, písm. a) z.č. 240/2000 Sb
Nařizovatel	Starosta
Způsob zajištění	Místní rozhlas, JSDH megafony VAROVÁNÍ A VYZOOMĚNÍ

2.	Nařizuje a organizuje evakuaci osob z ohroženého území obce.
Organizauje, spolupracuje	Zpracovatelé plánu evakuace, ve spolupráci s orgány veř. správy (PČR, KÚ, OÚ, KHS, ...)
Právní předpis	§ 21 odst. 3, písm. b) z.č. 240/2000 Sb.
Nařizovatel	Starosta
Způsob zajištění	EVAKUACE

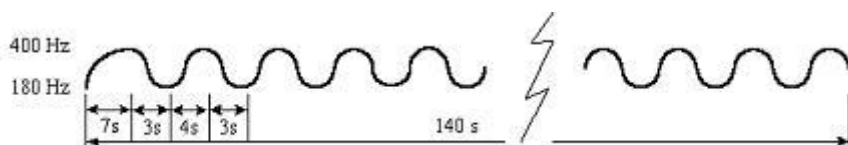
3.	Organizuje činnost obce v podmínkách nouzového přežití obyvatelstva.
Organizauje, spolupracuje	ORP, HZS, SSHR
Právní předpis	§ 21 odst. 3, písm. c) z.č. 240/2000 Sb.
Nařizovatel	Starosta
Způsob zajištění	NOUZOVÉ PŘEŽITÍ

4.	Zajiřtuje organizaci dalších opatření nezbytných pro řeešení krizové situace.
Organizauje, spolupracuje	Starosta
Právní předpis	§ 21 odst. 3, písm. c) z.č. 240/2000 Sb.
Nařizovatel	starosta
Způsob zajištění	

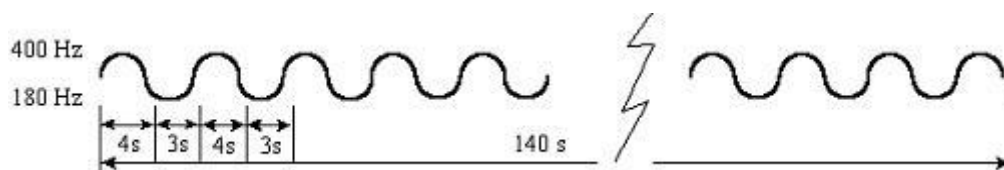
Varování obyvatelstva

Jediný **varovný signál** v České republice je signál "Všeobecná výstraha". Je vyhlášen kolísavým tónem sirény po dobu 140 vteřin. Vyhlášen může být třikrát za sebou v cca tříminutových intervalech.²

Průběh varovného signálu:



(obr. - schéma průběhu signálu všeobecná výstraha u rotační sirény)



(obr. - schéma průběhu signálu všeobecná výstraha u elektronické sirény a místního informačního systému - bezprostředně po zaznění signálu následuje verbální informace)

U všech koncových prvků musí být bezodkladně po vyhlášení varovného signálu obyvatelstvu předána verbální **tísňová informace**, ve které se sdělí údaje o bezprostředním nebezpečí vzniku nebo o nastalé mimořádné události a údaje o opatřeních k ochraně obyvatelstva. K tomu jsou využívány především koncové prvky varování, vybavené modulem pro vysílání (elektronické sirény a místní informační systémy), které umožňují bezprostředně po zaznění signálu odvysílat verbální **tísňovou informaci**.

Pokud to koncové prvky neumožňují (např. elektrické rotační sirény) je možné k **tísňovému informování** po odeznění varovného signálu využít obecní nebo objektový rozhlas, informační kanály kabelové televize, zobrazovací panely, všechny hromadné informační prostředky, webové stránky orgánů státní správy a samosprávy, nebo úřední vyhlášky orgánů státní správy a samosprávy.

Obsah verbálních informací spojených s varovným signálem:

Verbální informace č.2 - „Všeobecná výstraha, všeobecná výstraha, všeobecná výstraha. Sledujte vysílání českého rozhlasu, televize a regionálních rozhlasů. Všeobecná výstraha, všeobecná výstraha, všeobecná výstraha.“

Verbální informace č. 3 - „Nebezpečí zátopové vlny, nebezpečí zátopové vlny. Ohrožení zátopovou vlnou. Sledujte vysílání českého rozhlasu, televize a regionálních rozhlasů. Nebezpečí zátopové vlny, nebezpečí zátopové vlny.“

Verbální informace č. 4 - „Chemická havárie, chemická havárie, chemická havárie. Ohrožení únikem škodlivin. Sledujte vysílání českého rozhlasu, televize a regionálních rozhlasů. Chemická havárie, chemická havárie, chemická havárie.“

Verbální informace č. 5 - „Radiální havárie, radiální havárie, radiální havárie. Ohrožení únikem radioaktivních látek. Sledujte vysílání českého rozhlasu, televize a regionálních rozhlasů. Radiální havárie, radiální havárie, radiální havárie.“

Verbální informace č. 8 až 12 - Zálaha pro potřeby HZS kraje (lze zpracovat na specifická rizika v kraji)

Varování obyvatelstva je souhrn technických a organizačních opatření zabezpečujících včasné upozornění obyvatelstva orgány veřejné správy na hrozící nebo nastalou mimořádnou událost, vyžadující realizaci opatření na ochranu obyvatelstva a majetku. Zahrnuje zejména varovný signál, po jehož provedení je neprodleně realizováno informování obyvatelstva o povaze nebezpečí a o opatřeních k ochraně života, zdraví a majetku.

Jednotný systém varování a vyrozumění je technicky, provozně a organizačně zabezpečen vyrozumívacími centry, telekomunikačními sítěmi a koncovými prvky varování a vyrozumění.

Dle zákona č. 239/2000 Sb., o integrovaném záchranném systému a o změně některých zákonů, zabezpečuje varování obyvatelstva hasičský záchranný sbor kraje a zajišťuje jej obecní úřad a starosta obce.

V obci Jarcová bude po informování HZS varovat občany starosta obce, popř. jeho zástupce a učiní tak veřejným rozhlasem, popřípadě členy JSDH

Evakuace

Evakuaci v případě mimořádné události zajišťuje starosta obce a pověří jí velitele SDH Jacová.

Evakuací se zabezpečuje přemístění osob, zvířat, předmětů kulturní hodnoty, technického zařízení, případně strojů a materiálu k zachování nutné výroby a nebezpečných látek z míst ohrožených mimořádnou událostí do míst, která zajišťují pro evakuované obyvatelstvo náhradní ubytování a stravování, pro zvířata ustájení a pro věci uskladnění.

Evakuace se plánuje pro:

- řešení mimořádných událostí, které vyžadují vyhlášení třetího nebo zvláštního stupně poplachu (zvláštnosti provádění evakuace v rámci povodňové ochrany jsou uvedeny v příloze č.3, vyhlášky MV č. 380/2002 Sb.)
- ze zón havarijního plánování jaderných zařízení nebo pracovišť s velmi významnými zdroji ionizujícího záření
- ze zón havarijního plánování objektů nebo zařízení s nebezpečnými chemickými látkami

Vztahuje se na všechny osoby v místech ohrožených mimořádnou událostí s výjimkou osob, které se budou podílet na záchranných pracích, na řízení evakuace nebo budou vykonávat jinou neodkladnou činnost; přednostně se plánuje pro následující skupiny obyvatelstva:

- a) děti do 15 let,
- b) pacienti ve zdravotnických zařízeních,
- c) osoby umístěné v sociálních zařízeních,
- d) osoby zdravotně postižené,
- e) doprovod osob uvedených v písmenech a) až d).

Způsoby realizace evakuace

Evakuace samovolná

jedná se o proces evakuace, který není řízen a obyvatelstvo jedná dle vlastního uvážení (pěšky, vlastním vozidlem). Úkolem orgánů zodpovědných za evakuaci je usměrnit průběh a trasy samovolné evakuace.

Evakuace řízená (organizovaná)

Proces evakuace je řízen orgány odpovědnými za evakuaci. Osoby jsou evakuovány pomocí dopravních prostředků (autobusy, vlastní osobní vozidla). Na řízenou evakuaci navazují opatření nouzového přežití, tzn. osoby jsou převezeny do přijímacího střediska, a při nutnosti nouzového ubytování rozděleny do předurčených ubytovacích prostor.

Plán evakuace obyvatelstva je součástí Havarijního plánu Zlínského kraje, část C6.

Nouzové přežití

Ve správním obvodu obce je nouzové ubytování zajištěno ve dvou objektech.

1. Kulturní sál obce
2. ZŠ a MŠ

Nouzové přežití obyvatelstva je soubor činností a postupů věcně příslušných orgánů, dalších zainteresovaných subjektů a samotných občanů, prováděných s cílem minimalizovat negativní dopady mimořádných událostí na zdraví a životy postiženého obyvatelstva.

Nouzové přežití obyvatelstva je řešeno na základě zákona č.239/2000 Sb., o integrovaném záchranném systému a vyhlášky MV č.328/2001 Sb., o některých podrobnostech zabezpečení IZS a je rozpracováno v havarijním plánu kraje.

Opatření nouzového přežití obyvatelstva navazují na evakuaci obyvatelstva z postiženého území nebo jsou realizována přímo v prostoru mimořádné události. Tato opatření jsou rozpracována v Plánu nouzového přežití, který je součástí havarijního plánu kraje, a zahrnují:

- nouzové ubytování
- nouzové zásobování potravinami
- nouzové zásobování pitnou vodou
- nouzové základní služby obyvatelstvu
- nouzové dodávky energií
- organizování humanitární pomoci
- rozdělení odpovědnosti za provedení opatření pro nouzové přežití obyvatelstva.

V případě zabezpečení potřeb nouzového přežití budou potřeby koordinovány s krizovým štábem ORP Valašské Meziříčí. Tento v souladu se zákonem č.241/2000 Sb. zabezpečuje nezbytné dodávky pro svůj správní obvod.